

# PSL – Nieuws

Een uitgave van de Paddenstoelenstudiegroep Limburg



van de  
werkgroepen

Reimund en Finy Salzmänn-Wolfs 2017

# NIEUW VOOR DE PSL

***Heel veel mensen, en misschien zelfs de meesten, moeten eerst weten dat het er is, voordat ze het kunnen vinden (H.Janssen).***

Maar het grenst toch aan een **wonder** als je bedenkt, dat je, eerst thuis in je leesstoel zat en in de Ecologische Atlas van Drenthe iets over de tot 4 mm brede op dode grashalmen groeiende Witte halminktzwam las, vervolgens dan naar een voetbalveldgroot grasland (Cottessen) ging en dit echt moeilijk te vinden klein paddenstoeltje in al dat hoge gras ook nog vond.

Als je dan nog zag (Verspreidingsatlas NMV<sup>2</sup>), dat het hier ging om de eerste vondst in Limburg, dan ben je heel gelukkig en tevreden.

Dit gevoel hebben wij als Werkgroep graslanden, Werkgroep myxomyceten en Werkgroep parken, tuinen en lanen vaker mogen beleven. Dus deze Extra uitgave van de PSL gaat over

## **“WONDEREN”.**

**If you have collected a single, tiny waxy cap and you think you are likely to identify it with any certainty, you should probably sit down with yourself and have a talk about realistic expectations (don't do this in public). by Michael Kuo<sup>12</sup>**

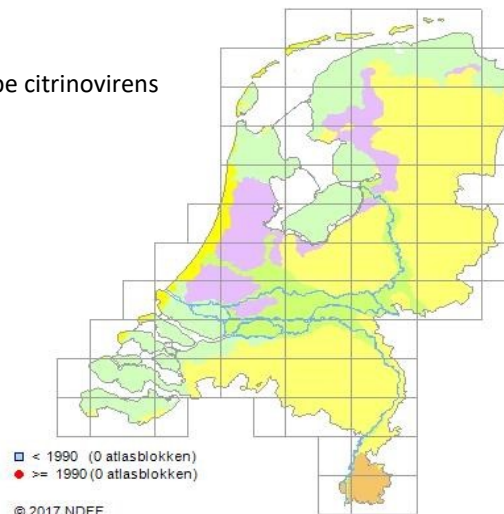
TEKST EN ONTWERP REIMUND SALZMANN REISALZMANN@GMAIL.COM

# NIEUW VOOR NEDERLAND

<b>Hygrocybe citrinovirens</b>	Groengele wasplaat	0059510
Overgeul Mechelen kalkgrasland Ha 7.6; x/y = 191735/311847; 2017.09.06		

Het kalkgrasland in Mechelen Overgeul is nog geen 0,4 ha groot. Toch zijn wij bij ieder bezoek weer verrast door de enorme mycologische diversiteit en rijkdom. Hoogtepunt was ongetwijfeld de eerste vondst van de Groengele wasplaat voor Nederland. Nog geen 3 weken geleden zagen wij deze wasplaat voor het eerst tijdens een excursie van Mycolim in België. Hugo Vanderlinden had hem in het Wasplatenreservaat van Moelingen gevonden en meegenomen. In Overgeul Mechelen vonden wij 11 vruchtlichamen van jong tot oud. In de FAN<sup>5</sup> en de Verspreidingsatlas NMV staat de Groengele wasplaat al beschreven maar zonder waarneming in Nederland. Als mogelijke vindplaatsen worden hier de krijthellingen van Zuid-Limburg genoemd. Volgens Boertman<sup>4</sup> kun je de Groengele wasplaat zien als een droge versie van de Puntmuts-wasplaat (*Hygrocybe autoconica*). Kenmerkend zijn ook de eerst witte en later witgelige lamellen. Het hele vruchtlicham is voorzien van een groengele zweem. De steel is bij oudere vruchtlichamen vaak plat gedrukt of overlans gegroefd, zodat de indruk ontstaat alsof er meerdere stelen zijn.

Hygrocybe citrinovirens



foto's Finy Salzmann-Wolfs



# NIEUW VOOR LIMBURG

**Conocybe singeriana**

Knolvoetbreeksteeltje

0025610

Slenaken kalkgrasland Ha 7.6; x/y= 188250/310080; op schapenmest; 2017.08.16

Het kalkgrasland in Slenaken langs de bosrand wordt regelmatig begraasd en „bemest“ door een kudde schapen. Als gevolg daarvan was de hele helling bezaaid met uitwerpselen. Op deze uitwerpselen vonden wij twee uitbundig goudgeel gekleurde vrij grote vruchtlichamen. De paddenstoelen waren zeker niet fors te noemen, maar de steelbasis was gekenmerkt door een 8 mm dikke knol, een belangrijk determinatiekenmerk. De foto van het Knolvoetbreeksteeltje in de Ecologische Atlas van Paddenstoelen in Drenthe<sup>1</sup> blz 151 deel 2 toont geen gelijkenis, maar talrijke foto's op internet en bij Hausknecht 1996<sup>3</sup> kwamen toch goed overeen met onze collectie. Voor een zekere determinatie zijn de grote sporen en de behaarde steel zonder geknopte cystiden belangrijk<sup>1</sup>. Wij vonden geen „poppetjes“ geknopte cystiden op de steel en sporenmaten van  $sp(10) = (18-) 17 (-16) \times (10-) 9,5 (-8)$ , die goed overeen kwamen met de literatuurwaarden. De verspreidingskaart laat maar 3 rode bolletjes zien en daarom is deze mooie paddenstoel ook uiterst zeldzaam in Nederland.

foto Reimund Salzmann



Conocybe singeriana

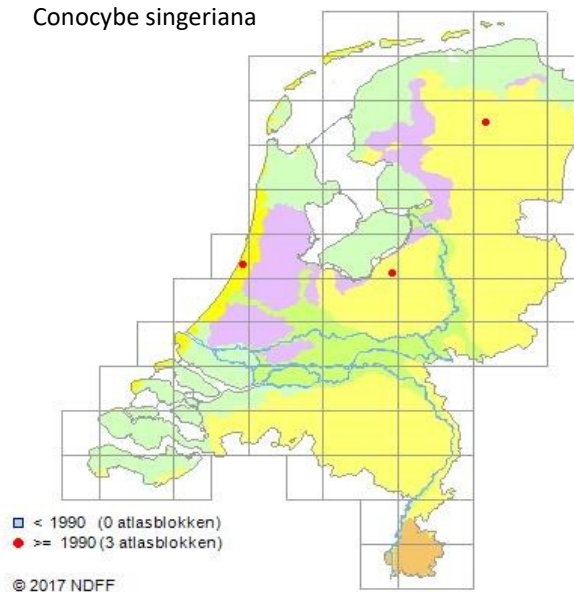


foto Finy Salzmann-Wolfs



# NIEUW VOOR LIMBURG

## *Panaeolus subfirmus*

Grote vlekplaat

0025610

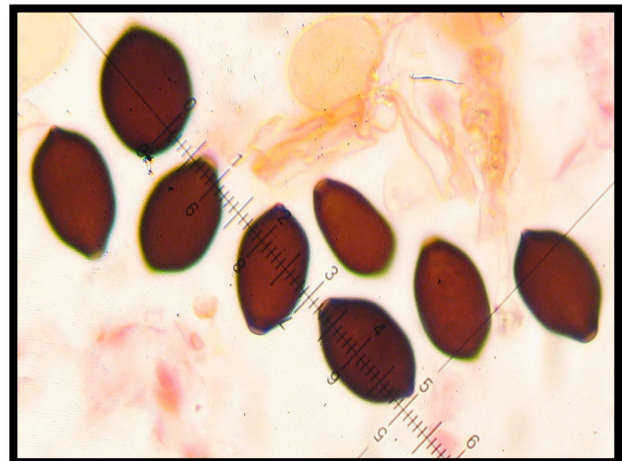
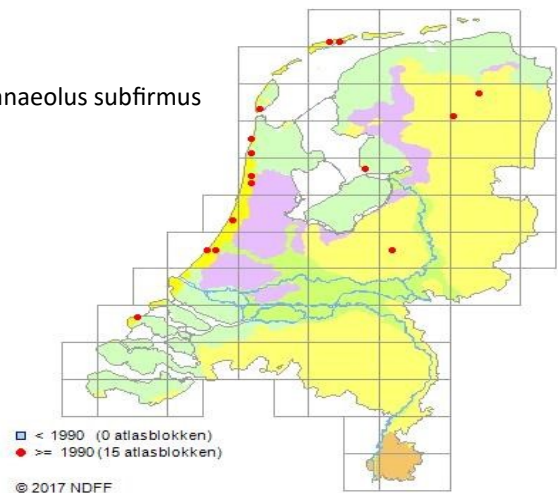
Overgeul Mechelen kalkgrasland Ha 7.6; x/y = 191762/311916; 2016.11.10

Goudsberg Valkenburg (weiland Groeneweg) Ha 7.2 ; x/y = 188180/319795; 2017.07.26

Cottessen grasland bosrand Ha 7.2; x/y = 195115/308095; 2017.09.06

De verspreidingskaart laat vele vindplaatsen aan de kust zien. Als de Grote vlekplaat in de duinen te vinden is, dan moet die eigenlijk ook in de kalkrijke hellinggraslanden bij ons in Zuid-Limburg te vinden zijn. En ja, wij vonden hem in een grasland in Mechelen op schapenmest, in Cottessen en op de Goudsberg in Valkenburg op of bij koemest. Wat direct opviel in het veld waren de voor een vlekplaat grote vruchtlichamen en de solitaire groeiwijze. Voor de rest lijkt die op de Gezoneerde vlekplaat (*Panaeolus cinctulus*). De grote en de vorm van de sporen, *P. subfirmus* 15-18 x 11-12,5 ym in vooraanzicht afgerond zeshoekig<sup>1</sup>, geven duidelijkheid.

Microscopie en foto's Finy Salzmänn-Wölfs

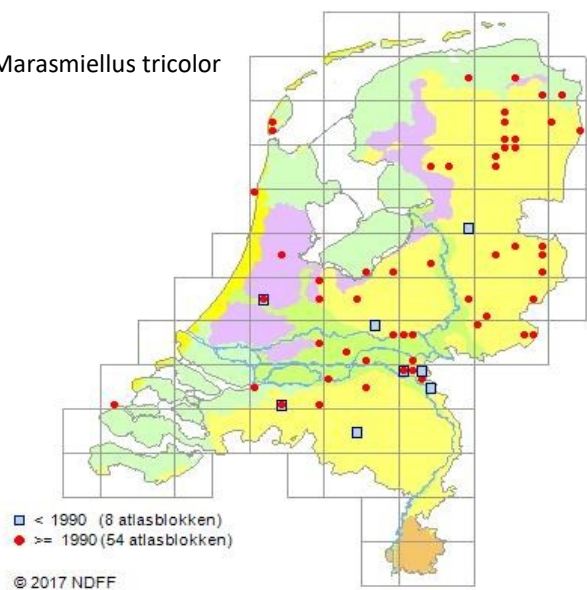
*Panaeolus subfirmus*

# NIEUW VOOR ZUID-LIMBURG

<b>Marasmiellus tricolor</b>	Driekleurig ruitertje	0083060
Cottessen grasland bosrand Ha 7.2; x/y = 194972/308395; 2017.08.09		
Slenaken kalkgrasland Ha 7.6; x/y = 188282/310039; 2017.08.16		
Overgeul Mechelen kalkgrasland Ha 7.6; x/y = 191779/311899; 2017.08.16		

Het Driekleurig ruitertje vonden wij voor het eerst met honderden tegelijk verdeeld over het grasland in Cottessen, maar niemand van ons kon deze kleine (hoed 2-11mm) paddenstoel in het veld benoemen. Eerst Luc Lenaerts (Mycolim) bracht ons op het juiste spoor. De driekleur (tricolor) van de kleine witte vruchtlichamen vormen de roze getinte lamellen, de aan de steeltop witachtige steel en de naar de steelbasis toe zwartbruine verkleuring. Bij jonge vruchtlichamen kan deze zwartbruine verkleuring ontbreken. Ook de lamellen kunnen soms witachtig tot creme zijn en dan is verwisseling met het Halmruitertje (*Marasmiellus vaillantii*) mogelijk. De sporenlengte (de meeste korter dan 11,5  $\mu\text{m}$ ) en het ontbreken van cheilocystiden brengen zekerheid<sup>6</sup>. Je vindt hem vaak op kale plekjes met verdichte bodem op dode grashalmen en soms ook op de bodem (waarschijnlijk op dode graswortels)<sup>1</sup>. Maar meestal is hij in het veld macroscopisch goed op naam te brengen. Als echte zomerpaddenstoel is hij in Nederland vrij zeldzaam maar met een landelijke toename.

Marasmiellus tricolor



foto's Finy Salzman-Wolfs Cottessen



# IN LIMBURG ALLEEN IN HET ZUIDEN

**Pseudoinonotus dryadeus**

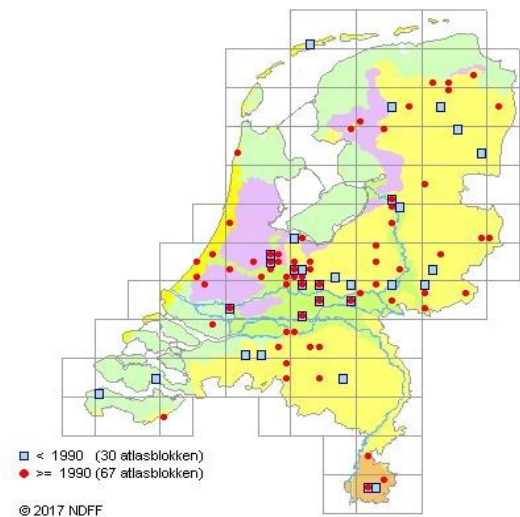
Eikenweerschijnzwam

0340020

Chateau Neubourg linde- eikenlaan Gulpen Ha 9.3; x/y = 189/313; 2017.08.14

Buitenplaats Vaesthartelt Maastricht eikenlaan Ha 9.3; x/y = 178/323; 2017.07.15

Er zijn paddenstoelen waarvan je zegt: ... ja die zou ik graag willen vinden... De Eikenweerschijnzwam was altijd zo een paddenstoel voor Finy. Het eerste bezoek van de nieuw opgerichte werkgroep parken, tuinen en lanen ging naar Buitenplaats Vashaertelt te Maastricht met zijn mooie lanen. De toegangsweg naar Vaeshartelt is een mooie eikenlaan. Hier vonden wij tot grote vreugde van Finy direct een klein vruchtlichaam van de Eikenweerschijnzwam. Het volgende bezoek ging naar Chateau Neubourg te Gulpen met zijn 800m lange beukenlaan en de iets kortere linden- eikenlaan. Daar stonden wij plotseling voor een kapitale eik met 40 tot 50 cm grote vruchtlichamen van de Eikenweerschijnzwam. Deze paddenstoel parasiteert alleen op echt oude eiken dwz 100 jaar of ouder. Deze vind je bijna alleen nog in parken, kasteellanen of lanen van landgoederen. Met zijn roodbruine gutatiedruppels een bijzondere mooie verschijning en in Limburg maar 3 x in het zuiden gevonden.



foto's Finy Salzmann-Wolfs

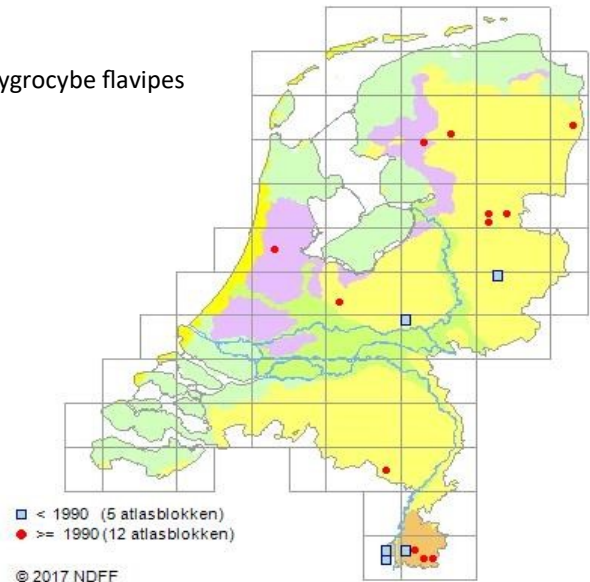


# IN LIMBURG ALLEEN IN HET ZUIDEN

<b>Hygrocybe flavipes</b>	Geelvoetwasplaat	0014040
Nijswiller Noord kalkgrasland Ha 7.6; x/y = 194985/314068; 2017.08.13		

Na drie weken met genoeg neerslag en temperaturen rond de 25 graden was de helling van het kalkgrasland Nijswiller Noord vol wasplaten. Naast de rode, oranje en gele wasplaten vonden wij een tricholomatoïde collectie met grijze tot grijsbruine hoeden, aflopende lamellen en een gele steelbasis. Al in het veld wisten wij dat wij de Geelvoetwasplaat gevonden hadden. Boertman<sup>4</sup> beschrijft deze wasplaat als ... middelgrote soort met aflopende lamellen, grijze of grijsbruine hoed en witachtige steel met gele basis. Ontbreekt de geelverkleuring aan de steelbasis kann verwarring optreden met de Violet-grijze wasplaat (*Hygrocybe lacmus*). Maar bij onze collectie was deze gele steelbasis overduidelijk te zien. Arnolds<sup>5</sup> vermeldt in FAN Vol 2 als vindplaats oude, schrale, onbemeste en kalkhoudende graslanden op leemgronden. De 3 oude vindplaatsen<sup>5</sup> voor 1990, vermeld op de Verspreidingkaart, zijn Cannerberg, Bemelerberg en Berghofweide. De waarnemingen na 1990 staan niet vermeld in onze PSL-database.

Hygrocybe flavipes



foto's Finy Salzman-Wolfs



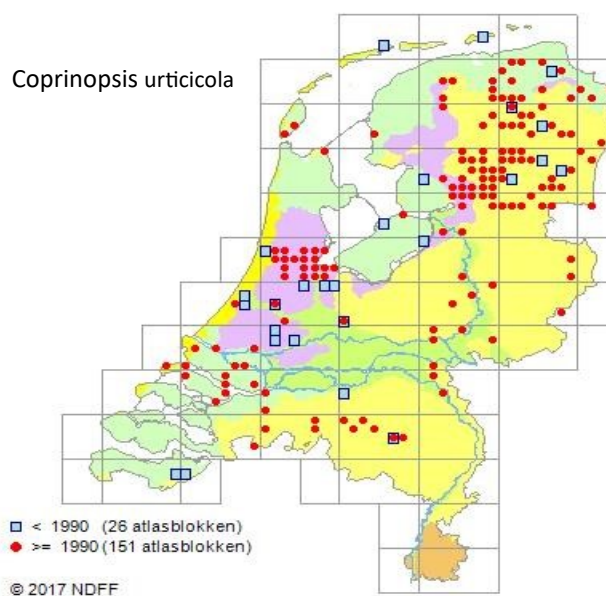


# NIEUW VOOR LIMBURG

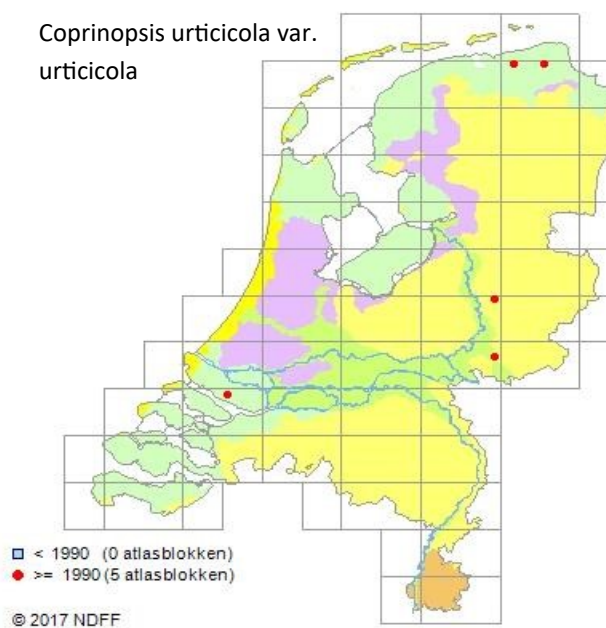
<b>Coprinopsis urticicola</b> <b>var. urticicola</b>	Witte halminktzwam (var. urticicola)	0026071
Cottessen grasland bosrand Ha 7.2; x/y = 195000/308054; 2017.08.09		
Goudsberg Valkenburg (weiland Groeneweg) Ha 7.2; x/y = 188064/319524; 2016.08.03		
Overgeul Mechelen kalkgrasland Ha 7.6; x/y = 191735/311867; 2016.08.10		

Voor de Witte halminktzwam moet je in het veld bijna altijd op de knieën gaan. Lopend door het grasland is de kans bijna nihil hem te ontdekken. Hij groeit op dode grashalmen diep in de onderlaag van het gras en is met zijn grootte van enkele millimeters alleen als wit pluusje te zien. Als typische zomerpaddenstoel is hij dan ook na het spreiden van de hoed binnen korte tijd verschrompeld of verdwenen. In de Verspreidingsatlas NMV<sup>2</sup> staat hij, opgegeven als *Coprinopsis urticicola*, als vrij algemeen en in de Rode Lijst 2008 als: Thans niet bedreigd (TNB). In Nederland komen er twee variëteiten voor: De Wilgenhalminktzwam in Sporcken-Wilgenbroekstruwelen (meest Georde en Grauwe wilg, Vuilboom, Gagel) op vochtige tot natte bodems en - de Witte halminktzwam. Deze soort kan volgens Eef Arnolds<sup>1</sup> ....overall optreden waar hoge grassen dicht opeen groeien en een beschut en vochtig microklimaat bieden. In onze werkgroep, PSL hellinggraslanden, is er een interne wedstrijd ontstaan, wie er als eerste de Witte halminktzwam in een grasland vindt. Wij zijn ervan overtuigd, dat deze paddenstoel op bijna ieder hellinggrasland in Limburg te vinden is als je in juli en augustus na een natte en vervolgens warme periode op de knieën gaat. Microscopische controle is nodig (STL2013<sup>8</sup>) omdat er nog een andere halminktzwam in hetzelfde habitat te vinden is. De Bleke halminktzwam (*Coprinopsis friesii*) verschilt door zijn duidelijk gelig velum in het centrum van de hoed. Voor een zekere determinatie zijn de hyfen van het wollig velum bepalend. Onder de microscoop zijn deze bij de Witte halminktzwam dunwandig met talrijke duidelijke uitsteeksels en bij de Bleke halminktzwam vertakt en vaak dikwandig zonder uitsteeksels.

Coprinopsis urticicola



Coprinopsis urticicola var.  
urticicola

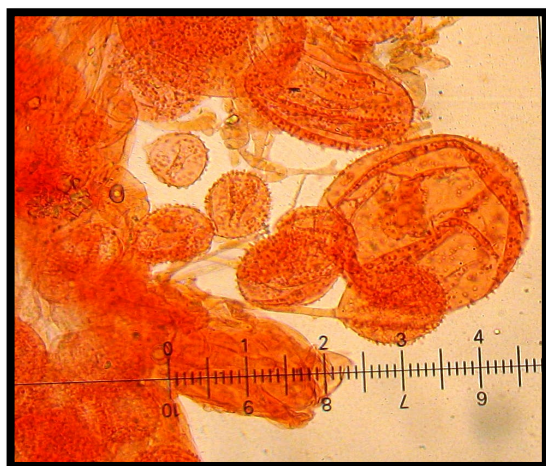




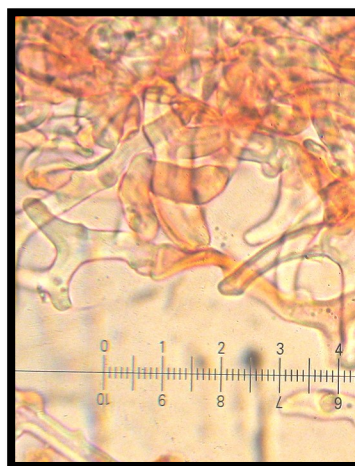
Witte halminktzwam (*Coprinopsis urticicola* var. *urticicola*) Mechelen Overgeul  
2016.08.10 foto Finy Salzmann-Wolfs



Witte halminktzwam (*Coprinopsis urticicola* var. *urticicola*) Goudsberg Valkenburg  
2016.08.03 foto Finy Salzmann-Wolfs



Microscopie en foto Witte halminktzwam (*Coprinopsis urticicola*) Finy Salzmann-Wolfs: cellen van het wollig velum, Cottessen grasland



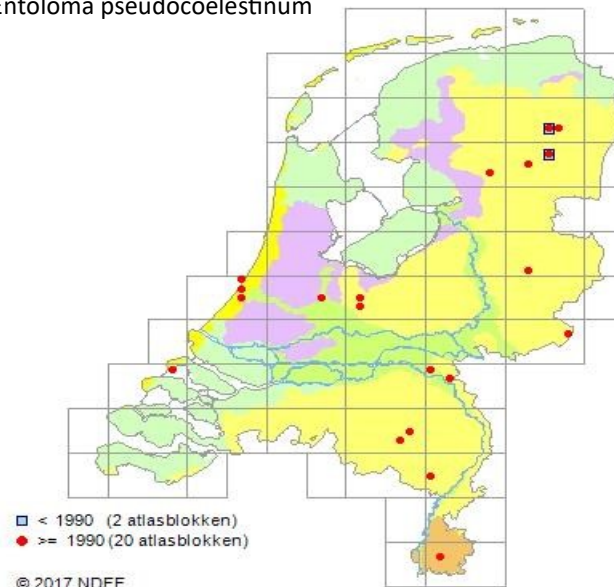
Microscopie en foto Bleke halminktzwam (*Coprinopsis friesii*) Finy Salzmann-Wolfs: hyfen van het wollig velum vertakt en vaak dikwandig zonder uitsteeksels, Slenaken bosrand kalkgrasland

# ZELDZAAM VOOR LIMBURG

<b>Entoloma pseudocoelestinum</b>	Blauwbruin staalsteeltje	0040210
Nijswiller Noord kalkgrasland Ha 7.6; x/y = 195042/314135; 2017.08.13		

Het Blauwbruin staalsteeltje is door Piet Kelderman 2000 in het Schaelsbergbosch Valkenburg gevonden en verder laat de verspreidingkaart nog 2 meldingen uit Noord-Limburg zien. De kleine vruchlichamen (10-40 mm) hebben een violetbruine of violetzwarte en doorschijnend gestreepte hoed. Het centrum is meestal fijn geschubd, maar soms ook de hele hoed. Microscopisch zijn de sporenmaten en de afwezigheid van cheilocystiden belangrijk<sup>1</sup>. De sporenmaten van onze collectie ((12,5-) 11,4 (-10,0) x (9,0-) 8,4 (-7,5); Q = 1,5-1,2; Qm = 1,4) zijn iets te groot (Noordeloos<sup>11</sup> 8,0-11,0 x 5,5-8.5 µm; Q = 1,2-1,6) maar de Q waarde klopt. Cheilocystiden hebben wij niet gevonden. Volgens Arnolds<sup>1</sup> heeft deze paddenstoel een duidelijke voorkeur voor basenrijke bodems in natte tot droge omstandigheden. Wij vonden het Blauwbruine staalsteeltje aan de voet van de helling van het kalkgrasland in Nijswiller.

Entoloma pseudocoelestinum



foto's Finy Salzmann-Wolfs



# IN LIMBURG ALLEEN IN HET ZUIDEN

**Entoloma ameides**

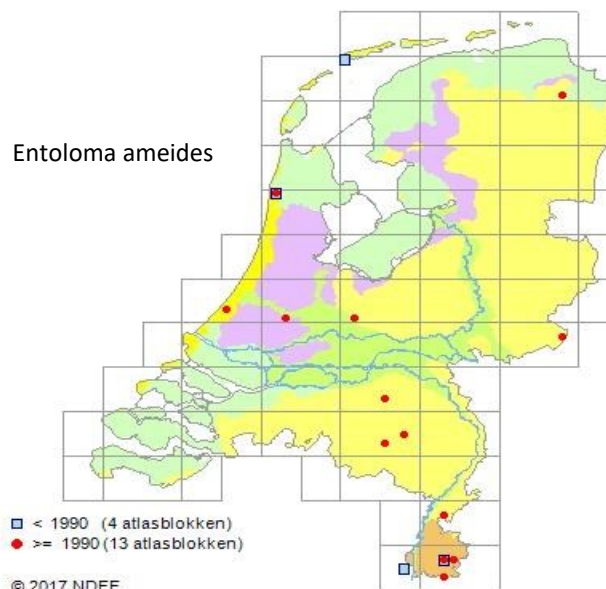
Zoetgeurende satijnzwam

0040030

Nijswiller Noord kalkgrasland Ha 7.6; x/y = 194971/314099; 2017.08.13

Jammer dat je geen geur in een publicatie voor de lezer waarneembaar kunt maken. Maar in het veld was er een explosie van een zoete, parfumachtige geur waarneembaar toen wij deze paddenstoel geplukt hadden. De naam Zoetgeurende satijnzwam voor deze paddenstoel is dus zeker goed gekozen. Zijn tricholomatoïde habitus met zijn vrij lichte hoedkleur in combinatie met de geur maken hem in het veld vrijwel onverwisselbaar. Microscopisch van belang is de afwezigheid van cheilocystiden. In Europa en in Nederland is hij wijd verspreid maar zeldzaam. In Limburg is het een soort voor de krijthellingen in het zuiden. In de database van de PSL zijn geen waarnemingen opgenomen en in FAN<sup>5</sup> staat de Dolberg bij Wijlre als vindplaats voor 1990 vermeld.

foto's Finy Salzmann-Wolfs

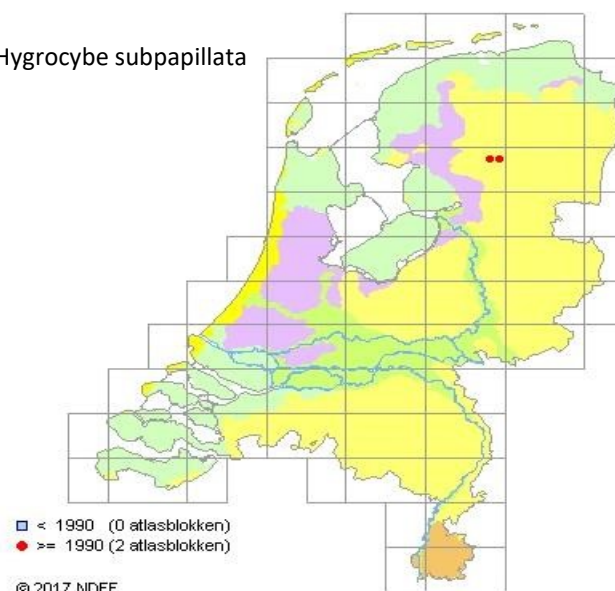


# NIEUW VOOR LIMBURG

<b>Hygrocybe subpapillata</b>	Vroege wasplaat	0059470
Berghofweide Stokhem kalkgrasland Ha 7.6; x/y = 189107/316022; 2017.08.23		

Onafhankelijk van elkaar hadden Finy en ik onze collectie als Vroege wasplaat gedetermineerd. Toen wij de verspreidingskaart zagen schrokken wij toch - maar twee waarnemingen in Drenthe voor heel Nederland. Wat ons dan nog onzeker maakte, was de extreme kokosgeur na drogen in de droger. Deze geur konden wij in de literatuur bij geen wasplaat vinden. Dus meegenomen en Luc Lenaerts van Mycolim, een bekende wasplaten-specialist, laten zien. Na enkele dagen bevestigde hij onze determinatie per mail. De Vroege wasplaat kun je eenvoudig omschrijven als de Hoilandwasplaat (*Hygrocybe glutinipes*) alleen met droge steel en iets kleverige hoed. Een papil is niet altijd aanwezig. Onder de microscoop zijn de langere tramahyfen tot 800  $\mu\text{m}$  en de ellipsoïde tot breed ellipsoïde sporen kenmerkend. Op deze determinatie zijn wij bijzonder trots. foto's Finy Salzmann-Wolfs

Hygrocybe subpapillata

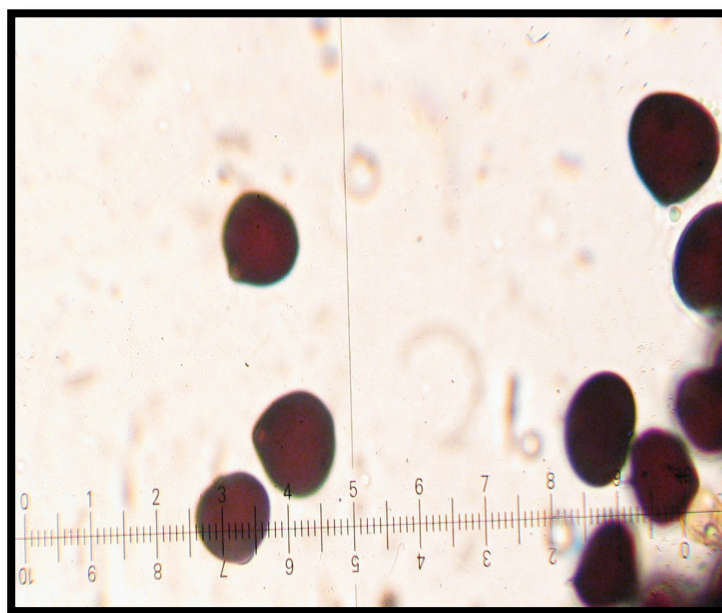
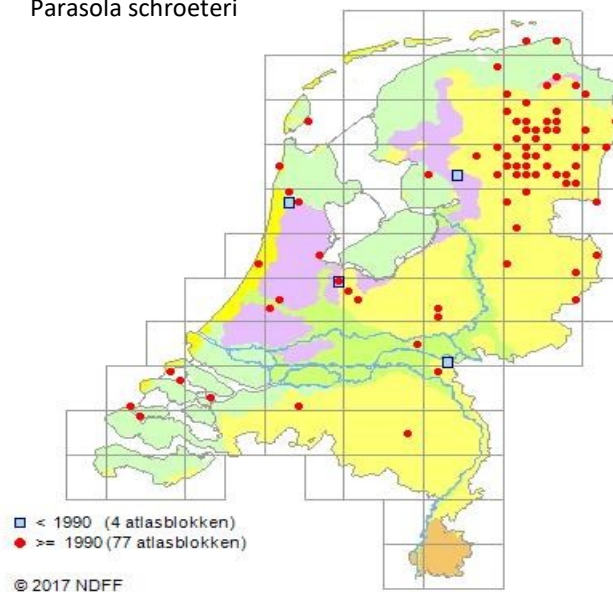


# NIEUW VOOR ZUID-LIMBURG

<b>Parasola schroeteri</b>	Mestplooirokje	0026950
Goudsberg Valkenburg (weiland Groeneweg) Ha 7.2; x/y = 188214/319826; 2017.07.26		

In de Standaardlijst 2013<sup>9</sup> zijn de plooirokjes in een nieuw geslacht *Parasola* met 10 soorten ingedeeld. Het Mestplooirokje is een van de 7 plooirokjes die behoren tot het soortcomplex rond het Gewoon plooirokje (*Parasola plicatilis* sensu lato, in de OPN 1995<sup>8</sup> met de naam *Coprinus plicatilis*), die hoofdzakelijk op grond van de sporenmaten kunnen worden onderscheiden<sup>1</sup>. Op de Goudsberg vonden wij enkele vruchtlichamen op koeienmest. De foto's in het veld zijn helaas mislukt. Om toch een beeld te geven van deze paddenstoel heb ik een foto van internet geplukt. Kenmerkend voor de determinatie waren de lengte 10-15 ym en de hart- of bietvormige sporen met  $Q < 1,4$ <sup>10</sup>. Het Mestplooirokje is alleen opgegeven in Noord-Limburg. In onze PSL-database staan alleen waarnemingen van *Parasola plicatilis* en *Parasola plicatilis* sl.

Parasola schroeteri



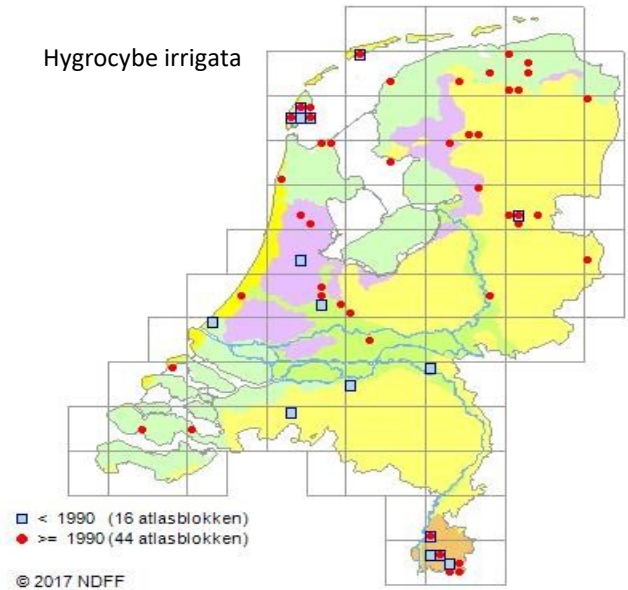
<http://www.naturamalta.com/>

Microscopie en foto Finy Salzmann-Wolfs

# IN LIMBURG ALLEEN IN HET ZUIDEN

<b>Hygrocybe irrigata</b>	Grauwe wasplaat	0059410
Cottessen grasland bosrand Ha 7.2; x/y = 195946/308155; 2017.08.09		

In de database van de PSL zijn vindplaatsen tussen 1996 en 2005 in 9 verschillende km-hokken opgenomen: in het Elsloobos en in de hellinggraslanden van de Goudsberg Valkenburg en Cottessen. De laatste waarneming dateert uit 2014 van Jo Bollen tijdens zijn inventarisatie van de Scharberg langs het Julianakanaal bij Elsloo. Bij ons in het zuiden is de Grauwe wasplaat dus geen zeldzaamheid, maar in de rest van Limburg is hij nog niet gevonden. Het hele vruchtlichaam is grijs in alle tinten, van grijsbruin tot lichtgrijs en slijmig glibberig. In het veld is hij dus goed op naam te brengen. In Nederland is hij matig algemeen en in de RL08 staat hij als bedreigd.



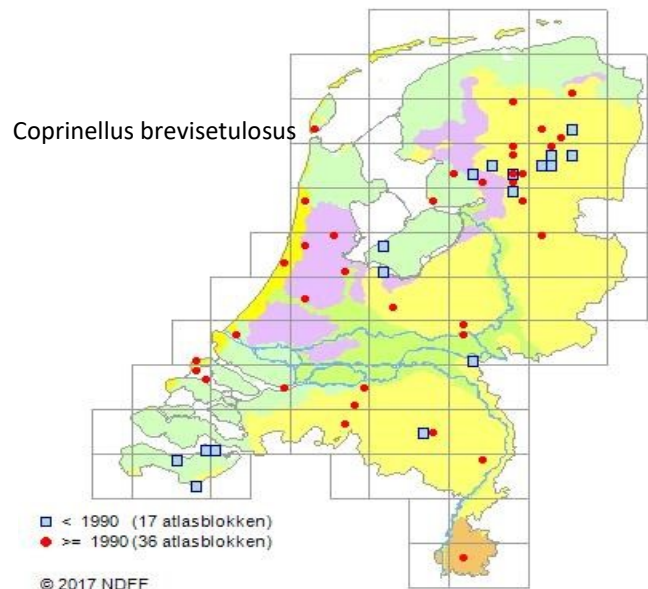
foto's Finy Salzman-Wolfs



# IN LIMBURG ALLEEN IN HET ZUIDEN

<b>Coprinellus brevisetulosus</b>	Tengere mestinktzwam	0026690
Goudsberg Valkenburg (weiland Groeneweg) Ha 7.2; x/y = 188163/319752; 2017.07.26		

Als mij iemand verteld had, dat ik op mijn leeftijd nog op de knieën door een grasland zou kruipen of nog erger in koeënvlaaien naar paddenstoelen zou peuteren, had ik hem naar de dokter gestuurd. Maar nu na 3 jaar werkgroep hellinggraslanden vind ik dat vrij normaal. De Tengere mestinktzwam hoort bij de groep mestzwammen met een donzige hoed. Voor een zekere determinatie heb je altijd een microscoop nodig. Kenmerkend zijn de grootte van de sporen, de aanwezigheid van een centrale kiemporie, 4-sporige basidien en eivormige pleurocystiden<sup>1</sup>. De pleurocystiden waren bij onze collectie meer peervormig. Wij vonden talloze vruchtlichamen op koeienmest na een vochtige periode met daaropvolgend warm zomers weer van 25 graden. De verspreidingskaart laat maar een rood bolletje in Zuid-Limburg zien. In de rest van Nederland zijn de vindplaatsen mooi verdeeld maar hij staat hier toch als vrij zeldzaam.



foto's Finy Salzmänn-Wolfs

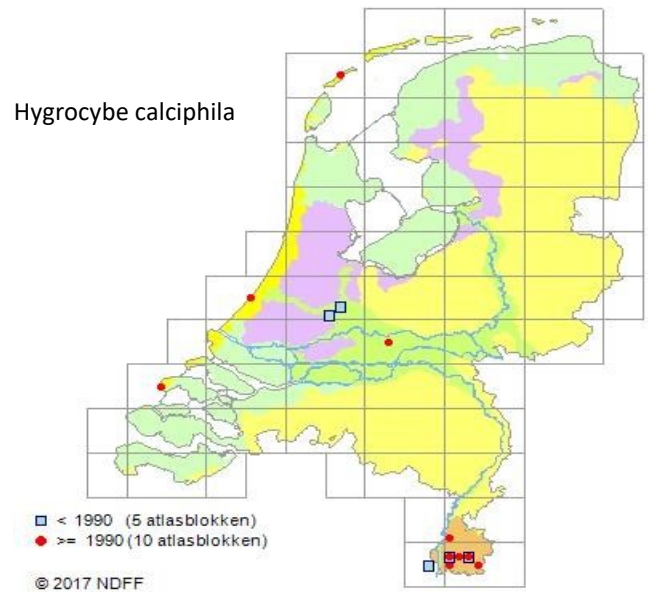




# IN LIMBURG ALLEEN IN HET ZUIDEN

<b>Hygrocybe calciphila</b>	Kalkvuurzwammetje	0059370
Zure Dries Savelsbos kalkgrasland Ha 7.6; x/y = 180306/312625; 2015.12.09		
Nijswiller Noord kalkgrasland Ha 7.6; x/y = 195068/314122; 2017.08.13		

Lange tijd hadden wij grote moeite met de determinatie van de rode geschubde vuurzwammetjes. In onze PSL-database vonden wij waarnemingen van *Hygrocybe miniata* en *Hygrocybe helobia* in kalkgraslanden. Volgens Boertman<sup>4</sup> is naast de sporenvorm ook de ecologie een belangrijk determinatiekenmerk. Als ik de vuurzwammetjes in een rij van nat → droog moest plaatsen zou ik op de volgende reeks uitkomen: Veenmos vuurzwammetjes (*H. Hygrocybe coccineocrenata*) → Broos vuurzwammetje (*H. helobia*) → Gewoon Vuurzwammetje (*H. miniata*) → Kalkvuurzwammetje (*H. calciphila*). Bij de vondst van het Broos- of het Gewoon vuurzwammetje in het steilste deel van de helling van een kalkgrasland (zone van dagzomend kalksteen) of direct in de kalkgroeve plaats ik toch mijn vraagtekens. Volgens Arnolds<sup>1</sup> heeft *H. calciphila* 2-kernige en *H. miniata* 1-kernige sporen en is dit een determinatiekenmerk. Helaas is ons het zichtbaar maken van de kernen in een spore nog niet gelukt (wij blijven oefenen). De sporenvormen brengen hier duidelijkheid. *H. miniata* laat onder de microscoop vele ingesnoerde in vooraanzicht peervormige sporen<sup>1,4</sup> zien. De sporen van *H. calciphila* zijn in meerderheid ellipsoid tot breed ellipsoid. De verspreidingskaart toont de meeste vindplaatsen aan de kust en in ons mooi heuvelland.



foto's Finy Salzmann-Wolfs



Nijswiller - Noord

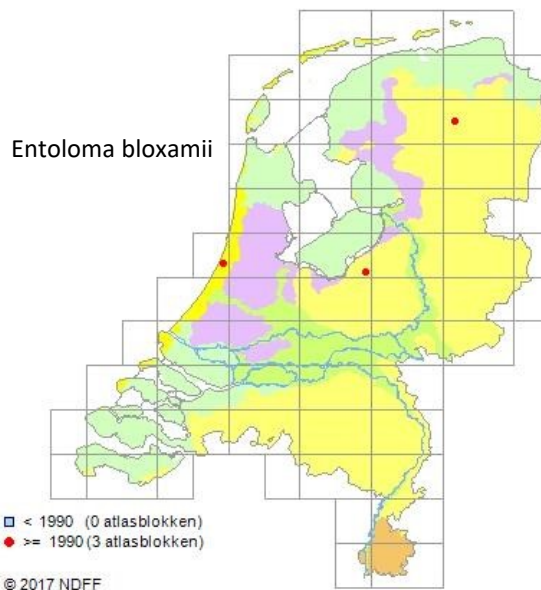


Zure Dries Savelsbos midden in de kleine kalkgroeve

# NIEUW VOOR LIMBURG

<b>Entoloma bloxamii</b>	Blauwe molenaarssatijnzwam	0040630
Wrakelberg Elkenrade kalkgrasland Ha 7.6; x/y = 191851/317753; 2015.09.23		
Dikkesweide Stokhem kalkgrasland Ha 7.6; x/y = 189347/316066; 2017.08.23		

De Blaue molenaarssatijnzwam is in heel Europa een zeldzame soort en een kensoort voor oude, ongestoorde, schrale graslanden, bij ons voor kalkgraslanden. Hij is heel gevoelig voor vermesting, verzuring en verstering van de bodem. Het beheer van het grasland moet dan ook voorzichtig daarop aangepast worden, anders is deze paddenstoel voor jaren of zelf tientallen jaren verdwenen. Het is een forse, tricholomatoïde paddenstoel met blauwe, violette, roze en bruine tinten in de hoed, afhankelijk van zijn leeftijd. Meestal vind je hem met meerdere paddenstoelen samen op een plekje. Op de Wrakelberg vonden wij twee verschillende vindplaatsen en op de Dikkesweide maar een. In graslanden is hij eigenlijk niet te verwisselen.



Wrakelberg



Dikkesweide



# NIEUW VOOR LIMBURG

**Entoloma corvinum**

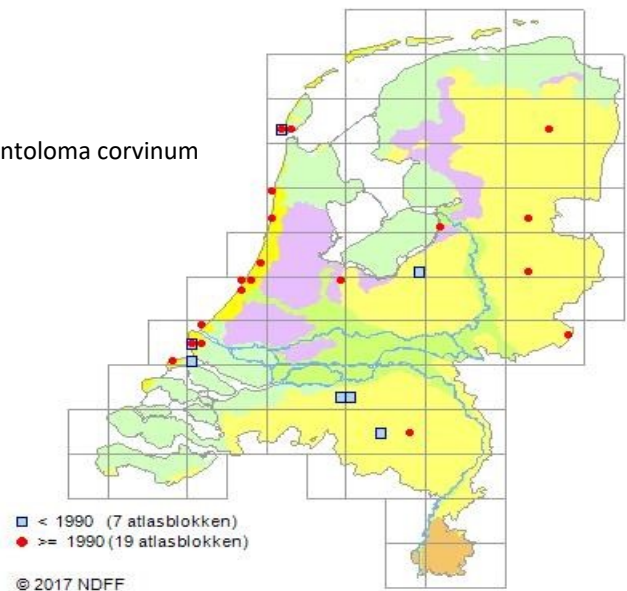
Blauwzwarte satijnzwam

0040230

Poppelmonde boven Maastricht kalkgrasland Ha 7.6; x/y = 175781/314179; 2015.10.07

De Blauwzwarte satijnzwam en zijn tweelingsbroer de Zwartblauwe satijnzwam (*E.atrocoeruleum*) zijn alleen microscopisch zeker op naam te brengen. Onze collectie was bijna zwart met witte, mooi contrasterende lamellen. *Corvinum* is afgeleid van *Corvus* lat. voor Raaf<sup>1</sup>. Op de lamellensnede vonden wij clavate cystiden. De Zwartblauwe satijnzwam heeft een fertiele lamellensnede. Met Poppelmonde boven is de bovenkant van het Poppelmondedal op de Pietersberg in Maastricht bedoeld, direct aan de rand van de Enci-groeve, daar waar de weg naar beneden door het dal begint. Voor mij horen de Staalsteeltjes, en zeker de blauwe, tot de mooiste paddenstoelen. De foto laat zien, dat enkele vruchtlichamen direct naast de Fraaie knotszwam (*Clavulinopsis laeticolor*) groeiden. Hier is de natuur dus nog redelijk in orde en wij hopen hier in de toekomst nog de een of andere mooie paddenstoel te vinden.

Entoloma corvinum



foto's Finy Salzman-Wolfs



# IN LIMBURG ALLEEN IN HET ZUIDEN

**Hygrocybe mucronella**

Bittere wasplaat

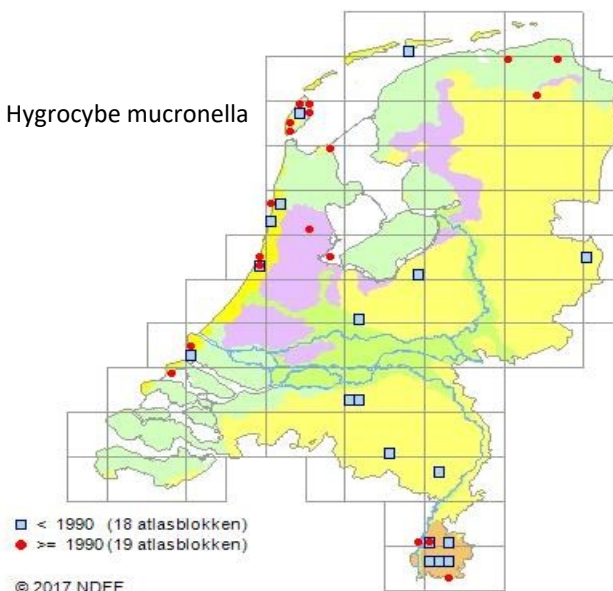
0059290

Cottessen beek kalkgrasland Ha 7.6; x/y = 193/307; 2015.08.12

De Bittere wasplaat is een kenmerkende soort voor kalkgraslanden<sup>7</sup>. De verspreidingskaart laat een duidelijke concentratie van de waarnemingen zien langs de kust en in Zuid-Limburg. In de database van de PSL zijn vindplaatsen in het Bunderbos, Bos Elsloo, Geullerbos en in de Kathagerbeemden bekend. In FAN<sup>5</sup> vind je de Bittere wasplaat nog onder de oude naam *Hygrocybe reai*. Boertman<sup>4</sup> beschrijft hem als ... Een kleine, rode of oranje soort, met een eerst kleverige of gladde hoed en steel, maar snel droog wordend. De lamellen zijn donker oranje. De bittere smaak en de vaak ingesnoerde en irreguliere vorm van de sporen zijn eenmalige kenmerken van deze paddenstoel. De zeer bittere smaak van onze collectie was voor onze determinatie bepalend.

foto's Finy Salzmann-Wolfs

Hygrocybe mucronella

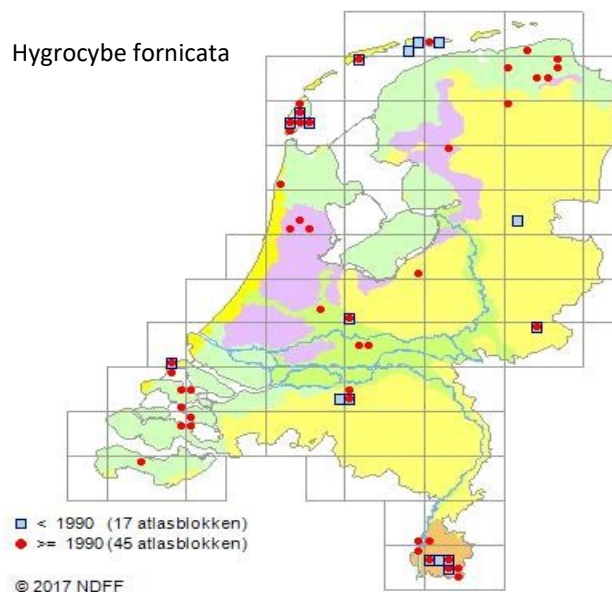


# IN LIMBURG ALLEEN IN HET ZUIDEN

<b>Hygrocybe fornicata</b>	Ridderwasplaat	0059120
Cottessen grasland bosrand II Ha 7.2; x/y = 195003/308132; 2015.08.12		
Strooberg Bemelen kalkgrasland Ha 7.6; x/y = 181670/317879; 2015.11.07		
Overgeul Mechelen kalkgrasland Ha 7.6; x/y = 191/311; 2016.08.10		

De Ridderwasplaat is een oude bekende in Zuid-Limburg. In de PSL-database zijn er 5 vindplaatsen bekend: Bunderbossen,, Elsloo-Zuid, Scharberg Elsloo, Cottessen grasland, Wrakelberg Elkenrade en Strooberg Bemelen. De opgaven van voor 1990 zijn van De Bemelerberg en van de Kunderberg. Boertman<sup>4</sup> beschrijft de Ridderwasplaat als ... een middelgrote, tricholomtoide soort met witachtige, grijze tot grijsbruine hoed, met meestal emarginate lamellen en een witte steel, met soms roestbruine plekken. Hiermee lijkt die op de paddenstoelen uit het subgenus *Cuphophyllus*. De emarginate en soms breed aangehechte lamellen maken het verschil. De kleur van de hoed, de vorm en de afmetingen van de sporen zijn vrij variabel.

Hygrocybe fornicata



foto's Finy Salzmann-Wolfs Mechelen Overgeul



# NIEUW VOOR ZUID-IMBURG

**Cortinarius romagnesii**

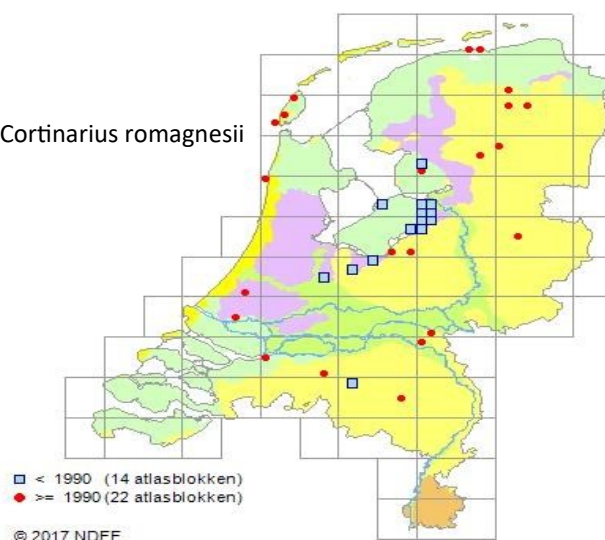
Voorjaarsgordijnzwam

0029090

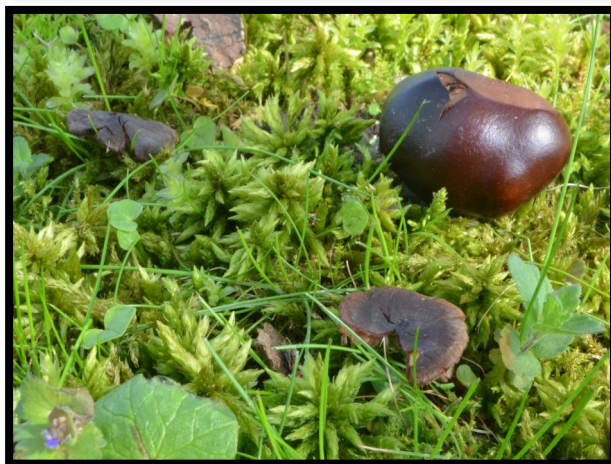
Wittem kasteelpark Ha 9.3; x/y = 191/313; 2017.04.08

Een van de eerste bezoeken in het kader van de nieuw opgerichte werkgroep parken, tuinen en lanen was kasteelpark Wittem in april 2017. Aan het begin van het kasteelpark staat een groep van 3 oude kapitale kastanjabomen naast een rij oude eiken. Hier vonden wij een grote groep (15 –20 vruchtlichamen) van kleine donkerbruine gordijnzwammen uit het ondergeslacht *Telamonia*. Dit genus en zeker de groep kleine bruine *Telamonia*'s staat bekend als lastig en moeilijk te determineren. Maar het verschijnen zo vroeg in het jaar is een bijzonder sterk kenmerk. Naast de Voorjaarsgordijnzwam vind je alleen nog de Lilastelige gordijnzwam (*Cortinarius vernus*) in het voorjaar<sup>1</sup>. Deze is door zijn lila steel gemakkelijk te onderscheiden. In Nederland is deze paddenstoel vrij zeldzaam en in Limburg zijn er alleen 2 meldingen uit Noord-Limburg. In de Rode Lijst 2008 staat de Voorjaarsgordijnzwam als bedreigd.

Cortinarius romagnesii



foto's Reimund Salzmann



# LITERATUUR

1. ECOLOGISCHE ATLAS VAN PADDENSTOELEN IN DRENTHE. REDACTIE: EEF ARNOLDS, ROB CHRISPIJN, ROLEAND ENZLIN. PADDENSTOELEN WERKGROEP DRENTHE 2015
2. NMV VERSPREIDINGSATLAS PADDENSTOELEN: [HTTPS://WWW.VERSPREIDINGSATLAS.NL](https://www.verspreidingsatlas.nl)
3. CONOCYBE SINGERIANA HAUSKN., IN MEUSERS ÖST. Z. PILZK. 5: 256 (1996)
4. BOERTMAN, D.: THE GENUS HYGROCYBE, FUNGI OF NORTHERN EUROPE -VOL. 1, 2010
5. ARNOLDS E. : HYGROCYBE FLORA AGARICINA NEERLANDICA VOL 2, 1990
6. NOORDELOOS, PERSOONIA VOL 12, PART 1, PP 31—49; 1983
7. PADDENSTOELEN IN HET NATUURBEHEER, OBN PREADVIES PADDENSTOELEN DEEL 2: MYCOFLORA PER NATUURTYPE, DEN HAAG 2013
8. ARNOLDS, KUYPER, NOORDELOOS (1996): OVERZICHT VAN DE PADDENSTOELEN IN NEDERLAND (OPN 1995)
9. ARNOLDS & VAN DE BERG: BEKNOPTE STANDAARDLIJST VAN NEDERLANDSE PADDENSTOELEN 2013
10. VOLDERS, JOS: INKTZWAMMEN OP NAAM BRENGEN VIA HET SUPSTRAAT. 2017
11. NOORDELOOS, M: ENTOLOMA S.L. FUNGI EUROPÆI 5, 5A, 2004
12. KOU, M: [HTTP://WWW.MUSHROOMEXPERT.COM/HYGROPHORACEAE.HTML](http://www.mushroomexpert.com/hygrophoraceae.html)

## MET DANK AAN

### PSL WERKGROEP HELLINGGRASLANDEN:

FINY SALZMANN-WOLFS, MARRION ERNST (GESTOPT); NICO PLOUMEN (GESTOPT), JOS KAMP, JOHN LECLAIRE, REIMUND SALZMANN; OPGERICHT 2015

### PSL WERKGROEP PARKEN, TUINEN EN LANEN:

HENK HENCZYK, HENK DE VRIES, JOS KAMP, FINY SALZMANN-WOLFS, REIMUND SALZMANN; OPGERICHT 2017

### PSL WERKGROEP MYXCOMYCETEN:

MARK SMEETS, MARC HOUBEN, JAN HERMANS, PLONY EN HANS OVERSTEGEN; OPGERICHT 2017



**EXTRA UITGAVE**  
november 2017