

Nr.6 December 1984

myent
moghil

S.O.K Mededelingen

Nr. 6 December 1984

S.O.K Mededelingen

Een uitgave van de
Studiegroep Onderaardse Kalksteengroeven

Natuurhistorisch Genootschap in Limburg



Voorwoord	3
E. de Grood	
Een unieke vondst in de St. Pietersberg	4
Han M.A. Bochman	
Wat er is en..... wat er was	16
J. Spee	

Door E. de Groot, voorzitter SOK

"Myenen Merghel". Dat gold voor Pieter Stas, de mergeexploitant die ruim 400 jaar geleden hiermee zijn ondergrondse eigendom markeerde. Dat geldt voor het leger berglopers, mensen met een grote liefde voor het labyrint. Op hun tochten door de gangen zijn de mergelwanden vaak hun enige gezelschap: hún mergel. Echter, zonder wanden géén duisternis: de industrie nam háár mergel! Men kent het gevecht om het gele goud, het gekraakel tussen vernietigende en behoudende instanties.

Ironisch genoeg blijven die mensen die het best in staat zijn de berg aan de vergetelheid te ontrukken, meestal in het duister. Toch zijn zij het die de beste argumenten bij zich dragen om het gangenstelsel, of het restant ervan, de plaats te geven die het toekomt. Telkens weer bevestigen diegenen die met liefde en bewonderenswaardige speurzinnigheid zich de geheimen van de berg eigen maken, dat er nauwelijks een authentiek en veelzijdiger monument denkbaar is.

In deze extra-uitgave van SOK Mededelingen ter gelegenheid van de tentoonstelling "Myenen Merghel" in het Natuurhistorisch Museum te Maastricht, wordt aandacht geschonken aan het werk van twee amateur-onderzoekers.

In hun eigen verhaal laten zij ons delen in de ervaringen, die zij opdeden in deze ons zo sympathieke onderwereld.

Het gebeurt niet iedere dag dat je een stenen gebruiksvoorwerp uit de prehistorie vindt, en ook nog in geslepen vorm. In de St. Pietersberg zou je zo'n vondst helemaal niet verwachten. Het winnen van mergelblokken voor bouwsteen mag wel oud zijn, de prehistorische mens wist er niets van. Wel zocht de prehistorische mens onder de grond naar vuursteen, ook in Zuid-Limburg. Voorbeelden zijn te vinden in de omgeving van Rijckholt. Het overgrote deel van het gangencomplex van de St. Pietersberg vertoont geen enkel spoor uit de prehistorie.

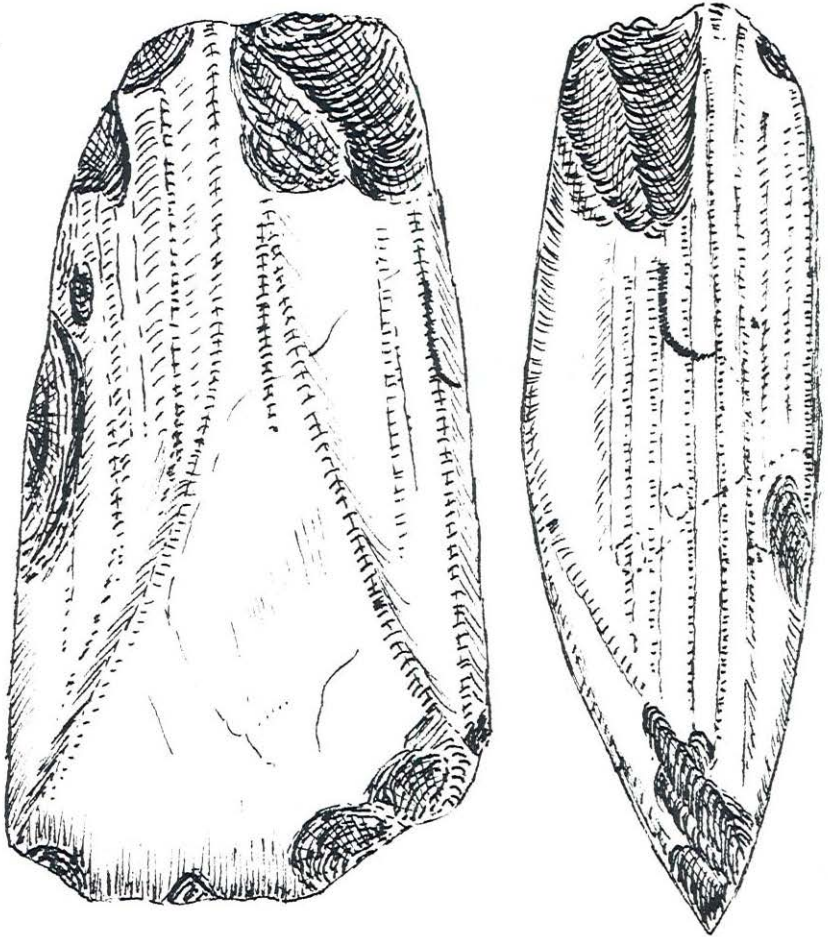
Toch vonden we in een nis (1.40 m breed, 0.60 m diep en gelegen op + 1.80 m hoogte) het "toppunt van antiek": een met de hand vervaardigde en zeker 4000 jaar oude, geslepen vuursteenbijl. Hij is 11,6 cm lang, 6,3 cm breed en op het dikste punt 3,8 cm dik (fig. 1).

Over hoe en waar wij deze bijl vonden en hoe dit artefact op die plaats terecht is gekomen, gaat dit artikel.

Sinds mensenheugenis is het immense labyrint gebruikt voor diverse doeleinden. Boeren en herders stalden er hun vee (halstergaten), mensen vonden er in oorlogstijd een veilig onderkomen (opschriften, waarvan de meeste uit 1940-1945 stammen), belegeraars van de stad sloegen er tijdens de wintermaanden hun bivak op, dieven verstopten er hun buit, kwekers hadden er hun kwekerijen, toeristen en avonturiers zwierven er rond.

Allen hebben er hun sporen achtergelaten; men raakte wel eens iets kwijt, ook de blokkbreker. De trekpaarden verloren wel eens een hoefijzer. Het is begrijpelijk dat die verloren geraakte spullen kunnen variëren van kammen en kleding-

Figuur 1
Neolithische vuur-
steenbijl
(Vossehol 1837)



In november 1977 ontdekten wij in het Noordelijk gangenstelsel een plek, waar (een enkele bergloper uitgezonderd) de laatste 150 jaar geen "verkeer" meer was geweest. Op deze plek werden behalve opschriften van militairen, musketkogels (ronde loden knikkers), een ijzeren gietlepel, een vingerhoed van messing, 13 oude munten, 2 aardewerk scherven, een oud hoefijzer en enkele oude smeedijzeren spijkers gevonden. Een andere keer vonden we oude spijkers en een aantal pijp-aarden stukken van wat eens een Goudse pijp moet zijn geweest.

Na het herlezen van oudere, eigen notities gingen we in mei 1984 terug naar dit afgelegen stelseltje. Alle opschriften en krabbels werden op kaart overgenomen en hier en daar werden van de ruim 5 cm dikke kalkmergellaag monsters genomen en gezeefd. Op de zeef bleven liggen: oude spijkers, stukjes houtskool, glassplinters, enige botten en botfragmenten, enkele stukjes leer en verdacht veel stukken van kleipijpen. Bij het uitharken van een nis vonden we nog een ketel van een kleipijp (fig. 2), en als laatste voorwerp rolde de bijl, bedekt met gitzwarte stof, naar beneden, en wij stonden perplex.....

*Figuur 2
Ketel van een
kleipijp*



Omgeving

Diepe karresporen (ontstaan door de uitstekende naven) in de vrij bochtige gangen, de door het blokkentransport sterk aangekoekte vloer en de opschriften wijzen erop dat we te maken hebben met een hoofdroute van meer dan twee eeuwen oud. De plaats van studie ligt ongeveer 225 meter van de put onder Fort St. Pieter verwijderd. Op die plaats verkeren de gangen in vrij goede staat. Op enige afstand hebben zich instortingen voorgedaan die direkt of indirekt te maken hebben met het beleg van de stad in 1794, waarbij de Fransen in de ondersteuningspilaren mijnovens aanlegden, om zich te ontdoen van het zo strategisch gelegen bolwerk.

Opvallend is dat de hoofdweg dicht bij de vindplaats van de prehistorische bijl circa één meter is uitgediept. Ook dit zou een aanwijzing kunnen zijn die tot het isolement van het Fort moest leiden, door de aan- en afvoer ondergronds te

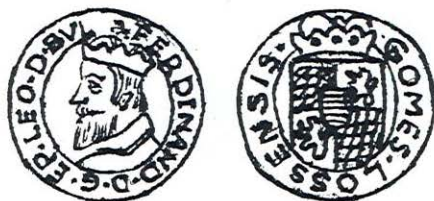
stagneren. Verdere studie van deze uitdieping wordt onmogelijk gemaakt door de 10 meter verder gelegen instorting.

Munten

In totaal zijn er 13 munten gevonden. Daarvan zijn er 11 van koper en 2 van zilver (of een ander metaal dat veel op zilver lijkt).

- 1 Een 1/20 Philipsdaalder uit 1576, geslagen te Utrecht. Het jaartal is niet meer te lezen, maar teruggevonden in boeken. Het oorspronkelijke gewicht bedroeg 3,43 gram met een zilvergehalte per gram van 0,416 g (= ruim 40%). Het gewicht nu bedraagt 2,97 gram.
- 2 Een dubbele stuiver van TRASISVLANIA (= Overijssel) uit 161?. Het laatste cijfer kan een 5, 6, 7, 8 of een 9 zijn. Het oorspronkelijke gewicht was 1,73 gram. Het zilvergehalte per gram bedroeg 0,583 (= + 60%). Het gewicht nu is 1,14 gram.
- 3 Een liard van Ferdinand van Beijeren, Prins en Bisschop van Luik in de periode 1612-1650. Het jaartal op de liard is niet meer te lezen (fig. 3).

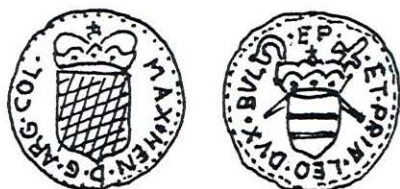
Figuur 3
Ferdinand de
Baviere (1612-1650)



- 4 Een liard van Maximilianus Hendrikus van Beijeren, Prins en Bisschop van Luik van 1650-1688. Het jaartal is niet meer te lezen (fig. 4).

5 idem

Figuur 4
Maximilien Henry de
Baviere (1650-1688)



Muntopschrift
MAX: (IMILIEN) HEN:
(RY) D: (EI) G: (RA-
TIA) ARC: (HIDUCHE)
COL: (LOGNE)

(vervolg figuur 4)
 EP: (ISCOPUS) ET:
 PRIN: (C) LEO: (DE-
 NENSIS) DUX: BUL:
 (LONENSIS)

Maximilianus Hen-
 rikus bij de gra-
 tie aartshertog
 van Keulen

Prins en bisschop
 van Luik, hertog
 van Bouillon

6 idem

7 idem

8 Een liard van Joseph Clement van Beijeren,
 Prins en Bisschop van Luik van 1694-1723.

9 idem

10 idem

11 Een liard SEDE VACANTE (Luik) uit 1688 met de
 beeldenaar van St. Lambertus (fig. 5).

Figuur 5
 St. Lambertus, pa-
 troon van Luik
 (1688)



12 Een 12 heller van de REICHS STADT ACHEN (Aken)
 uit 1758.

13 Een 1 öre van Karel XI van Zweden uit 1661.
 Deze munt is de gaafste en de grootste (fig. 6).

Figuur 6
 Ore uit Zweden
 (1661)



Het voorkomen van de Luikse munten in de berg is niet vreemd. St. Pieter behoorde immers tot de competentie van de prins-bisschop van Luik. Verder had Maastricht twee heren. Behalve de prins-b. van Luik had ook de Hertog van Brabant iets in de pap te brokken. De overige munten kwamen door de handel hier. Toch is het vreemd de öre van Zweden in de St. Pietersberg tegen te komen. Men kan er alleen maar naar gissen, hoe die daar is gekomen: door een huurling, een vroege toerist?

Scherven

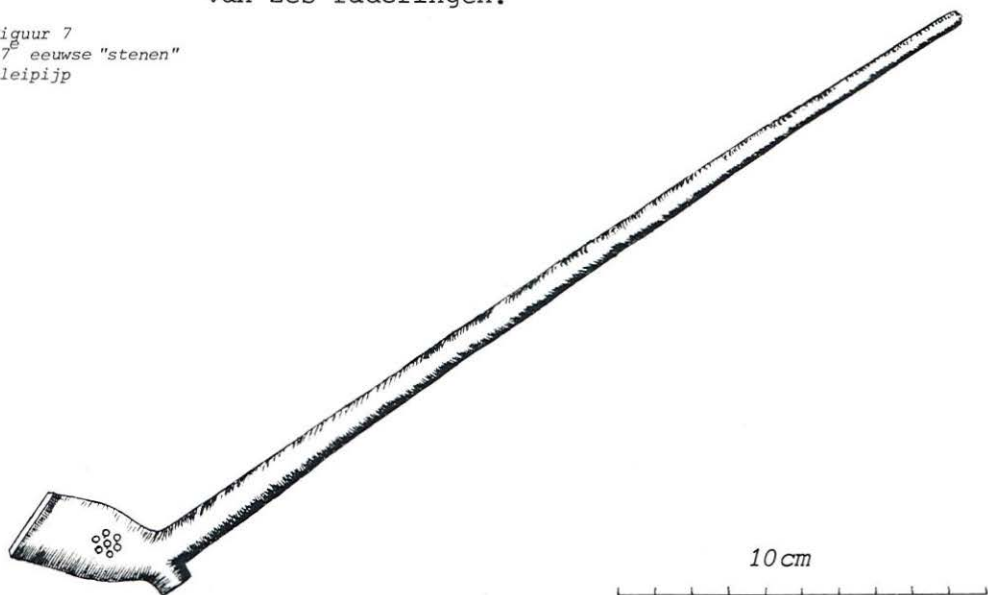
De eerst gevonden scherf is van steengoed en is waarschijnlijk een stuk van een drinkbeker. Een andere scherf is te klein, om te zeggen waarvan het een onderdeel is. Aan het wit-gele breukvlak is wel de kleur Andenne te herkennen.

Kleipijpen

Na het sorteren, wassen, passen en lijmen bleek dat uit het gevonden pijparden "schroot" ongeveer 16 pijpen gereconstrueerd konden worden (fig. 7). Tot op heden zijn twee pijpen geheel gerestaureerd en de rest gedeeltelijk, vanwege de ontbrekende delen. (Het zoeken hiernaar is als het zoeken naar een speld in een hooiberg.)

De eerste gerestaureerde kleipijp is 400 mm lang, de hoogte van de ketel is 41 mm, de grootste ketelomvang (kop van de pijp) is 18,5 mm. Aan de bovenkant is de binnenmaat 14,5 mm. De steel is bij de ketel 9,2 mm dik en wordt geleidelijk dunner tot bij het mondstuk, waar de steel 5,6 mm dik is. Er is geen hielmerk. De ketelrand is versierd met één radering, de steel met twee banden van zes raderingen.

Figuur 7
17^e eeuwse "stenen"
kleipijp



De tweede gerestaureerde kleipijp is korter. Ze is 290 mm lang. De ketelhoogte bedraagt 43,5 mm, de ketelomvang is 20 mm. De binnenmaat aan de bovenkant is 14,5 mm. De steel is bij de ketel 11 mm dik en bij het mondstuk 5,5 mm. De ketel is versierd met een bloemmotief (roos) in de vorm van vijf uitstekende noppen en met een radering aan de ketelrand. De steel is glad zonder hielmerk. Van de overige pijpen is maar één ketel voorzien van een hielmerk, de gekroonde 46. De bedoelde pijp behoorde tot de betere Goudse pijpen, vanwege de afwerking met een agaat wetsteen (de zogenaamde geglaasde pijpen). De ketels zijn, wat vorm en maat betreft, nagenoeg identiek met de twee genoemde.

Deze "toebackpijpen" zijn aan de hand van ketelafmetingen, vorm, lengte en steeldikte te dateren: tweede helft van de 17^e eeuw, + 1680. De Goudse pijp, met hielmerk, is van latere datum (+ 1750). Het hielmerk 'de gekroonde 46' zou afkomstig zijn van ene Jan van Leeuwen, pijpmaker te Gouda.

Instortingen

Tijdens het zoeken naar opschriften op de wanden, die iets aan het licht zouden kunnen brengen over de gevonden voorwerpen, ontdekten wij een opschrift dat grotendeels bedekt was met een laag mergelstof van enkele millimeters dik. Door een instorting is een luchtverplaatsing ontstaan, die in zuidelijke richting het losse mergelstof met zich mee voerde. Deze werveling van stof en kalksteen heeft zich in de bochtige hoofdroute op de loodrechte wanden afgezet. Een meter of 10 achter de "flessenhals", die toegang biedt tot dit stelseltje, nam de druk af in de ruime gangen bij .45. (zie foto De St. Pietersberg van Ir. D.C. van Schaik, 1983, p. 46).

Toen dit opschrift uit 1816 was schoongemaakt, waren de namen Treuster (of Preuster), Cnols capt. en Abevson capt. te lezen. Het blijkt dat er na 1816 een instorting heeft plaatsgevonden die misschien indirect te maken heeft met het Franse beleg van 1794. Ook in de nauwe doorgang zijn

sporen van deze instorting te zien, Hieruit kunnen wij de conclusie trekken dat de kleine storting aan de toegang er al was vóór 1816.

Opschriften

Uit de vele opschriften in deze uithoek, die vaak erg onduidelijk zijn, kan nauwelijks iets gehaald worden dat in verband gebracht kan worden met de gevonden bijl. Er zijn meerdere telramen van blokbrekers te zien.

Het oudste opschrift is van ene Marcelli uit 1601, die onder zijn naam nog een soort "ciborie" tekende (fig. 8).

Figuur 8
Marcelli en zijn
"ciborie"

MARCELLI 1601



Namen als BARTELEMEUS, ALBERTUS KOECKEN, ARNOLDVS BROCCART, SILVIUS en QUINARIUS WAROVX stammen onmiskenbaar uit de 17^e eeuw; ze komen vaker in deze groeve voor. Ook staat er te lezen: "J. v. d. Bergh woont op den berg 1767" (het laatste cijfer is onduidelijk) en "Johannes van den Bergh 1789". De meeste opschriften zijn van militairen: DEBRUIJN kaptein der Artellirie, HENNEQUIN kaptein der Mineurs, BOSQUET kaptein Ingenieur 25 januarie 1837. Hun namen staan zeker drie keer op de wand. Op andere plaatsen vindt men ook de namen van enkele onderofficieren: DERKS sergeant Mineurs 26-2-1837 en 30-3-1837. Deze data duiden erop dat er op die plaats vaker militairen kwamen. Ook de namen LUCHTENBERG sergeant, DERKS sergeant, WEIJENBERG 1887 wijzen op militair verblijf. Een moeilijk te ontcijferen opschrift is P:MAAS

"s'lands opzigter" 1815 13 february en VIPO ObER
21st. Wat dit laatste betekent, is mij niet duidelij-
k (fig. 9).

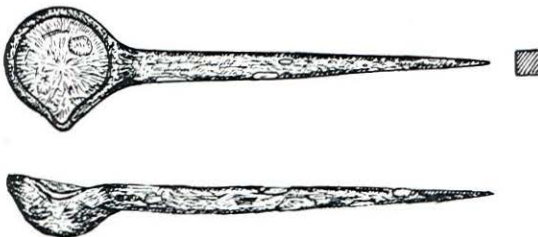
Figuur 9
Een merkwaardig
opschrift

VIPO
1815
ObER
21st

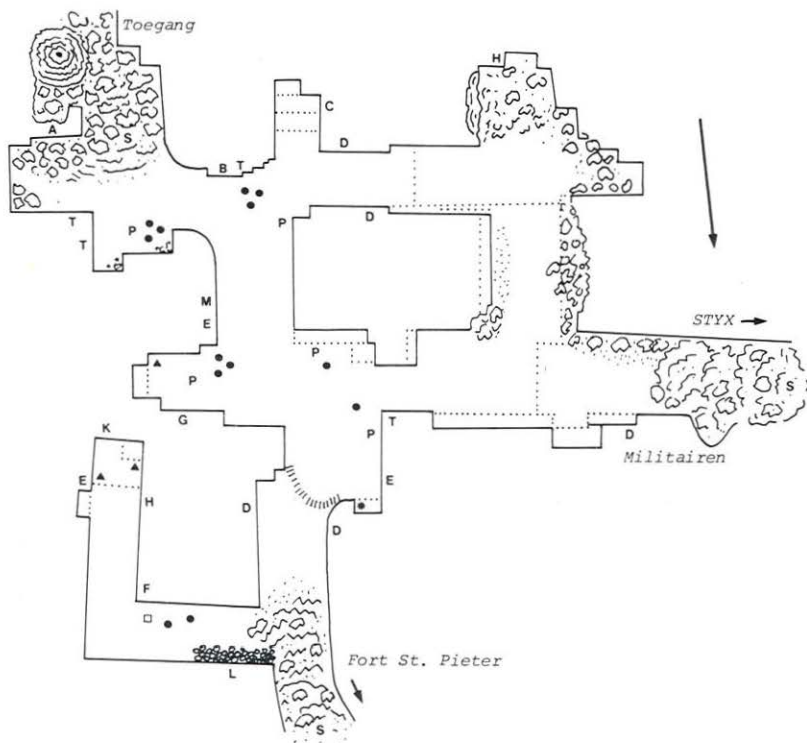
Stookplaats

In de onmiddellijke nabijheid van een brandplek op de wand vonden wij niet alleen eierschalen, botten en botfragmenten, maar ook glassplinters, stukjes leer en oude spijkers. Deze resten duiden erop dat op die plaats ook de inwendige mens werd versterkt en dat er niet een vos of das dineerde. De aanwezigheid van militairen is te verklaren. Zij controleerden de toestand van de onderaardse gangen na de ontploffingen die zich voordeden onder het Fort in de tijd van de Franse bezetting. De puinhoop was hier in 1837 al compleet. Ook de toegang tot dit stelseltje lag dicht met brokstukken. Toen de militairen door de nauwe doorgang kropen, om na te gaan hoe de situatie onder het Fort was, kreeg deze ten 'doop' de naam VOSSEHOL 1837 (fig. 10). Het heeft dus niet, zoals velen denken, te maken met het hol van een vos.

Figuur 11
Ijzeren gietlepel
voor het gieten van
musketkogels
(boven- en zijaanzicht)



Wat de overige vondsten betreft kunnen we de musketkogels, de gietlepel (fig. 11) en de "emmer" van een vingerhoed (fig. 12) aan de militairen



Figuur 10
Vossehol 1837

- A = VIPO Ober 1815
 B = A:MASSON, Ih:MARGRY, M:DEPAY en LIBERTE
 C = ALBERTUS KOECKEN en ARNOLDVS BROCCART
 D = DEBRUIJN Kaptein der Artellirie
 HENNEQUIN Kaptein der Mineurs
 BOSQUET Kaptein Ingenieur 25 januarie 1837
 DERKS sergeant, LUCHTENBERG sergeant e.a.
 E = JOHANNES VAN DEN BERGH 1789
 (woont op den berg)
 F = SILVIUS
 G = QUINARIUS WAROVX
 H = BARTELEMEUS 1681
 K = MARCELLI 1601
 L = DEMONT
 M = P:MAAS "s'lands opzigter"
 P = Gevonden pijpfragmenten
 S = Instorting
 T = Telraam (ingekrast)
 ● = Gevonden munten
 ▲ = Stookplaats
 = Hoger of lager gelegen deel of nis
 ☼ = Stapel kalkmergelpuin
 ☼ = Aardpijp
 ☼ = Gang + 1 m uitgegraven in Noordelijke
 richting
 * = Vindplaats prehistorische vuursteenbijl
 □ = Vindplaats vingerhoed

'ophangen'. Wat de overige voorwerpen betreft wordt het al moeilijker, daar deze er al lang waren voor de militairen, zelfs al lang voor de Fransen. Wie hier wát achterliet, mag u zelf invullen. Of de blokbreker, de zakenman of de zwerwer hier een pijp rookte? Hierover kan niemand uitkomst bieden.

Figuur 12
Soldaten vinger-
hoed? Machinaal,
einde 18^e eeuw



Over de prehistorische vuursteenbijl kunnen wij met zekerheid vaststellen dat hij daar niet is neergelegd door een van onze prehistorische voorouders en dat hij niet via een doline op de vindplaats terechtgekomen is. Wat wel tot de mogelijkheden behoort, dat militairen de bijl van buiten mee naar binnen brachten, of dat bij het binnenkruipen van het VOSSEHOL (daar is wel een spoor van inslibben van aarde te zien) een soldaat de bijl vond en later achteloos wegsmeet in de nis?? Vanuit het oogpunt dat er een nauwe doorgang was en dat de verlichting in die tijd slecht was, is de kans op dit laatste klein. Nou ja, klein, de kans dat wij een bijl uit de prehistorie vonden onder een 200 jaar oude laag stof, was nog veel kleiner! Of zou ene Johannes van den Bergh, die op den berg woonde, een kennersoog gehad hebben voor dit stuk "oerantiek" en het op die plaats neergelegd hebben?? Wie weet...

- Glück, H., 1975
Artalsforteckning Svenska Mynt Gusttav Vasa 1521-
Gustav Adolf 1974.
Stockholm

- Goedewagen, D.A., 1942
Geschiedenis van de pijpmakerij te Gouda.
Atlantic Amsterdam.

- Helbers, G.C., 1942
Merken en merkrecht van pijpmakers te Gouda.
Atlantic Amsterdam.

- Gelder, E. van, 1980
Nederlandse munten.
Utrecht.

- Mignolet, A., 1973
Les Monnaies des Prince-Eveques de Liege 1492-1792.
Bruxelles.

- Duco, D.H., 1982
Merken van Goudse Pijpenmakers 1660-1940.

- Opgravingen Amsterdam, 20 jaar Stadskernonder-
zoek 1977.
Amsterdam.

- Brongers, J.A. en P.J. Woltering, 1978
Prehistorie van Nederland.
Haarlem.

- Schaik, D.C. van, 1983
De Sint Pietersberg.
EF & EF b.v., Thorn.

- Brongers, G.A., 1977
Pijpen en tabak.
Bussum.

- Zilveren munten geslagen door de Zeven Provin-
ciën der Verenigde Nederlanden 1576-1795, deel 2,
1980 Zonnebloem b.v., Amsterdam.

Door J. Spee

Omdat een artikel nu eenmaal een 'kop' moet hebben, is deze er boven gezet. Wat oorspronkelijk was, is gemakkelijk te zeggen, namelijk een on-aangeroerde Berg vol mergel. Dit is al lang geleden. Zo ver terug gaan we niet, want toen waren er nog geen gangen, zoals wij ze nu kennen. Daar komen ze al, de berggeleerden: "Het is geen Berg, het is ook geen mergel!" Nu, dat wist u al, maar als u een glasharde wetenschappelijke verhandeling verwacht over het ontstaan van plateau, kalksteen, karst enzovoort, dat kunt u dit artikel beter naast u neer leggen.

Wat er was, of beter, wat er nog van over is, ja dat weten we maar al te goed een bedroevend klein beetje, en als we niet oppassen, zal er straks zelfs niet meer van een 'holle kies' gesproken kunnen worden, maar van een totaal verwoest gebit (gebied). Als het argument wordt aangedragen dat de oude mergelwinning en de daardoor ontstane gangenstelsels als voorlopers gezien moeten worden voor aantasting van de Berg, dan wordt het discussiepad zo glibberig dat men het verschil tussen pijl en boog en een nucleair verwoestingsmiddel niet meer kan voelen.

We kunnen trachten te redden wat nog te redden valt, en zo zullen we noodgedwongen de restanten moeten doorzoeken. Met enig geluk vinden we misschien tussen de oude berg-huisraad nog een fotoboek met herinneringen aan een oud verleden. Wat er was? Gelukkig bevat het fotoboek nog zoveel materiaal van wat er eens te zien was en hoe de Berg leefde. Het is nodig alles geordend vast te leggen, en wel zo uitgebreid mogelijk: materiaal dat toe-

gankelijk is voor iedereen en dat niet opgesloten ligt in stoffige archieven.

Dit zou de gedachte kunnen zijn, als men begint aan een fotostudie over de Berg. Ik moet nog lachen als ik bedenk dat ik in het begin met een simpel Clack-flitsje een prachtige opname van de Koepel meende te kunnen maken.

Al snel werd ontdekt dat men aan foto's alleen weinig heeft, als men niet kan terugvinden, waar ze gemaakt zijn. Daarom waren kaarten nodig, waarop ze konden worden aangetekend. Zo ontstond er een verzameling van ongeveer 3000 opnamen, welke zijn aangegeven op een maquette.

Dit artikel is bedoeld als toelichting op de maquette. Deze, samen met de index- en fotoboeken zijn te zien op de expositie, die gehouden wordt in de kapel van het Natuurhistorisch Museum Maastricht van 15 december 1984 tot 15 april 1985.

Hoe het idee is ontstaan, kan men lezen in het Limburgs Dagblad van 3 juni 1978 in de rubriek "Vrijuit", waar mevrouw Mya Maas mijn geesteskind een beschrijving waard vond: 'Maastrichts kastelein licht de St. Pietersberg door' en 'Er gaat zoveel moois verloren'.

Bij het oorspronkelijke idee werd uitgegaan van "het vervaardigen van een plattegrond van de stelsels in reliëf op Nederlands gebied, schaal 1:500, afmeting 1800 mm x 5000 mm, reliëf 3 mm". Van dit uitgangspunt is alleen de schaal overgebleven. Dit betekent dat 1 mm op de maquette 500 mm in werkelijkheid is.

Onderaan op de panelen is dan ook vermeld: VAKKEN 20 x 20 cm = 100 x 100 m. (voor toelichting zie index en foto's).

Het is misschien moeilijk zich een oppervlakte van 100 x 100 m te moeten voorstellen. Het Vrijthof kan als voorbeeld dienen.

De maquette is ingedeeld in vakken van bovengenoemde afmetingen. Ze zijn afzonderlijk genummerd. Voor het Nederlandse gedeelte zijn dit, gezien vanaf de rechterbovenhoek horizontaal de nummers 1 t/m 29 en vertikaal de letters A t/m J.

Voor het Belgische gedeelte zijn de nummers 30 t/m 43 gebruikt. Boven de A zijn de letters X, Y en Z toegevoegd. Vanwege de hoogte moest dit gedeelte drie vakken lager worden weergegeven.

*Index
Ternaaien Boven
Vak A35 No.19*



Uit het voorgaande blijkt dat de maquette is opgebouwd uit twee delen: de stelsels op Nederlands gebied en de stelsels op Belgisch gebied. Ze kunnen afzonderlijk gebruikt worden of als één geheel, omdat de aansluitingen op elkaar duidelijk zijn aangegeven. Bovendien is het mogelijk ieder paneel afzonderlijk te gebruiken, omdat bijna ieder stelsel apart op één paneel is weergegeven. Al is een grens een kunstmatig iets en het grootste toonbeeld van menselijke bekrompenheid en tekortkoming, toch heb ik deze absurde ondergrondse werkelijkheid moeten verwerken om de situatie weer te geven zoals ze is.

De Belgische stelsels liggen 'hoger' op de kaart. Bovendien verloopt de grens tussen België en Nederland (Caestert en Zuid) niet in een rechte lijn. Zodoende was een overlapping van de stelsels noodzakelijk. Men kan dus de Zuidelijke uitloper (de verbinding met Caestert) zowel tegen-

komen op het Nederlands deel als op het Belgisch deel van de maquette. Op het Belgisch deel is deze uitloper niet ingetekend, maar gewoon effen grijs gehouden, omdat de uitwerking van stelsel Zuid onder de Nederlandse index "ZUID" valt. Zo zal men ook zien dat bij het stelsel Zuid de aansluiting met Caestert als een contourlijn is weergegeven. Hierdoor krijgt men een goede indruk van hoe de stelsels in werkelijkheid op elkaar aansluiten. Het is niet eenvoudig geweest de rechte naden tussen de panelen zo te kiezen dat ze de stelsels op de minst drukke plaatsen kruisen en dat toch een stelsel zoveel mogelijk op een apart paneel kon worden weergegeven! Hierdoor zijn de breedtematen van de panelen verschillend.

Indeling en maten van de panelen

1 paneel Noord	maat	120 x 200 cm
2 paneel Zonneberg	maat	120 x 200 cm
3 paneel Slavante	maat	120 x 200 cm
4 paneel Zuid-Slavante	maat	100 x 200 cm
5 paneel Zuid	maat	120 x 200 cm
6 paneel Caestert	maat	100 x 200 cm
7 paneel Ternaaien-boven	maat	60 x 200 cm
8 paneel Ternaaien-onder	maat	120 x 200 cm

De noordlijn is vanzelfsprekend op beide panelen hetzelfde. De totale lengte is 8.60 m. Zou er geen overlapping hebben plaatsgevonden, dan zou de aansluitende lengte 8.00 m hebben bedragen. De hoogte van de panelen is 2.00 m.

Het zou mogelijk geweest zijn de noordlijn zodanig te draaien dat stelsel Noord zou stijgen en de Belgische stelsels zouden zakken. Bij een dergelijke uitvoering zouden de stelsels zodanig op de panelen worden weergegeven dat de kleine beschrijvingen en cijfers onleesbaar zouden worden. Ook de lay-out zou dan onprettig aandoen. Nu is bijna ieder stelsel op gemiddelde ooghoogte te bekijken.

Voor de ondergrond is een kleur geel genomen, die de mergel het meest benadert. Ook is getracht de structuur zo goed mogelijk weer te geven, al kon

deze niet te grof zijn, omdat de opschriften met wrijfletters zijn uitgevoerd.

De gangen zijn uitgetekend op 1 mm dik karton. Dikker was niet mogelijk, omdat het detail dan moeilijk uit te werken was en er bovendien een hinderlijke schaduw ontstond. Daarna zijn de kolommen met een mes uitgesneden, zodat uiteindelijk het gangenstelsel is overgebleven. Dit is drie tot vier maal gelakt, waardoor een mooi en stevig geheel ontstond, zodat de uitvoerige intekening met Oostindische inkt geen problemen opleverde. De kleur antraciet bleek het beste te voldoen als grondkleur voor de gangen. Op enige afstand is de intekening zo goed als niet te zien en komt het grijs op het geel zó sterk naar voren, dat men direkt een goed beeld van de gangenstelsels krijgt. Wil men het echte detail bekijken, dan kan dat van een kortere afstand.

Verklaring van kleur, lijnen en tekens

Zwarte lijnen in de gangen betekenen dat er een verhoging of verlaging in de vloer is of dat er inspringende of uitspringende delen zijn. Het hoogteverschil is echter niet aangegeven. Het kan dus net zo goed een 'stoepje' van 30 cm zijn als een echte afsluiting van bijvoorbeeld 1.00 m. Wel ziet men dat die hogere afsluitingen doorgaans veel strakker zijn getekend. Is de gang echter volledig afgesloten dan is dit aangegeven met een dikkere lijn. Muren zijn als zodanig weergegeven, zeker als ze van mergelblokken zijn opgetrokken. Voor de waterbakken van de champignonkwekers zijn gewoon dikkere zwarte lijnen gebruikt.

De instortingen zijn weergegeven als stippelgebieden, al naar gelang de aard van de instorting lichter of donkerder. Ziet men in zo'n gebied grotere zwarte plekken dan stellen dit grotere blokken voor. Getracht is de blokken zo weer te geven als ze in werkelijkheid in de gangen liggen. Het is niet zo dat deze instortingsgebieden niet kunnen worden betreden. Is er bij een verbinding die 'dicht' lijkt een doorgang mogelijk, dan is

dit met een pijltje aangegeven. Soms ziet men ook een 'kruipgang' voorzien van pijlen en geen nadere aanduiding van gangen. Zo'n gebied kan men dus niet normaal lopend doorkruisen. Vaak kan men blij zijn als de hoogte voldoende is voor de lamp!!

Wanneer om het gehele blok een lijn loopt, betekent dit dat de kolommen op sokkels of 'voeten' staan. Een en ander is het gevolg van de losse mergelwinning. Dit ziet men veel in Caestert en Ternaaien-boven. Ook in Zuid was dit een normaal verschijnsel.

Index
Ternaaien Boven
Vak A36 No.27

Thomas von Gessan
heeft in dezen berg blokke
gemaek maar hij heeft
er noch meer gemaek in
het jaer 1818 en 1819 en 1820

==

De kleine witte sterretjes geven aan waar of van waaruit een foto is gemaakt. Is er bijvoorbeeld een opname gemaakt van een gang, dan geeft een pijltje de richting aan.

Een grotere witte ster betekent dat op dat punt meer foto's zijn gemaakt. Hier is dan een nummering gebruikt zoals 24-33. Dit wil zeggen dat op dit punt de opnamen 24 t/m 33 zijn gemaakt. Het punt was echter te klein om afzonderlijke nummers te kunnen gebruiken. Het kan ook zijn dat het verschillende opnamen betreft van één onderwerp.

Ieder vak heeft zijn eigen foto-nummering. Zo-doende lopen de nummers per vak niet te hoog op. Het blijft overzichtelijk en het gebeurt maar zelden dat het aantal van 100 per vak wordt overschreden. Drie cijfers zijn op een kleine ruimte moeilijk te verwerken. Dit maakt het mogelijk altijd foto's toe te voegen. De lopende nummering is toe te passen op de maquette, de index en de fotoboeken zonder het systeem aan te tasten. De zwarte stippellijn op de panelen Slavante en Zonneberg geeft de huidige concessielijn weer. Een ieder die hierover meer wenst te weten, kan de kaartjes raadplegen in het boek "Nota betreffende de betekenis van het Zonneberggangstelsel in de St. Pietersberg" van de Provinciale Waterstaat in Limburg (1966), waar de heer Delsing een wetenswaardige samenvatting versmolt met een gefundeerd pleidooi. Het is mijns inziens een van de beste boeken over de berg. Het witte golflijntje binnen de concessielijn is de werkelijke afgraving zoals die in de gangen is aan te treffen. De wanden in de groeve hebben een afgravingshoek van ongeveer 20 graden.

Beschrijving van de stelsels

De Nederlandse stelsels

Noord

Het zal opvallen dat alleen bij dit stelsel gangen zijn die in grijs zijn weergegeven en andere in zwart. De zwarte gangen geven aan dat ze volledig zijn ingestort of zeer moeilijk begaanbaar. Als basis is voor dit stelsel de kaart van architect Koene (1943) gebruikt. Om echter het geheel samen te stellen, zoals het nu op het paneel is weergegeven, zijn er heel wat meer kaarten voor nodig geweest. Om bijvoorbeeld een reconstructie te maken van de verbinding Fort met Groote Ingang (Tinneschuur, Tiendschuur, Tiendschuur) en de verbinding Groote Ingang met Gaemer zijn de kaarten gebruikt van 1748, 1793/1796, oorlogskaartje M 138/1817, kaart Masse en oude loopkaartjes. Ik meen dat ik in deze opzet redelijk ben geslaagd.

Wat de opbouw van een maquette moeilijk maakt, is de betrouwbare gegevens te krijgen die het resultaat aannemelijk maken. Zo is bijvoorbeeld de 'Groote Ingang' nu aangegeven als een vierkant hok. Ik ben er tot nu toe niet in geslaagd een goede tekening hiervan te bemachtigen. Hoe deze heeft uitgezien is mij wel bekend (de afmetingen, het huisje met de trapjes, het voor die tijd gewaagde beeld, de verhoging bij de ingang, de afsluitmuur enzovoort). Zelfs de goede ruimtelijke tekeningen in Faujas/Pasteur zijn voor mij niet voldoende om een preciese intekening te maken!

Zo zijn ook de instortingsgangen door en bij "STYX", die in verbinding staan met de Koepel, niet weergegeven. Ook andere kruipgangen, die nog een behoorlijke oppervlakte beslaan, zijn niet op de kaart getekend, omdat er gewoon geen goede kaarten van bestaan. Zou iemand dit in de toekomst opmeten, dan houd ik mij aanbevolen voor het resultaat om het te verwerken in de maquette. Ook de versterkingsmuren van de Koepel zijn nog niet aangegeven.

Index
Ternaaien Boven
Vak A36 No.27

Nicolaes
0070
1856

Het zal de echte kaartkenners wel opvallen dat de NEKAMI-tunnel anders is weergegeven dan op alle huidige kaarten. De reden is eenvoudig: de intekening was niet geheel juist. Voor de weergave op de maquette heb ik de kaart van de laatste tunnelmeting aangehouden (18-6-1976). De tunnel is ingepast op de overeenkomstige meetpunten van de gangen. De kleur is groen en de tunnel loopt zoals in werkelijkheid onder de gangen door. Het bovengestelsel is overgenomen van een oude kaart (1793).

Waar de tunnel in het gangenstelsel uitkomt en hier als 'doorloop' dient, zijn de grijze gangen met een groene stippellijn omgeven om bij de KLUIS weer over te gaan in groen.

Men zal bij stelsel Noord geen aanwijzingen vinden van toeristische bezienswaardigheden (anders dan oven, put, voederbakken). Daarvoor zijn de tussenruimten te gering, en het is ook niet de opzet van de maquette. Hiermee is niet gezegd, dat toerisme geen wezenlijk onderdeel van het berggebeuren zou zijn!

Wel zijn de namen aangegeven van de grote kolommen. Volgens mij is men bij de opmetingen van 1837 begonnen met nummeren vanaf het Fort tot achter het blok BAYERT. Deze nummering kan men nog op een oude kaart (1793) vinden en ook nog hier en daar op de wanden. Het is met nummeren van gangen zó dat het bij een klein recht stelseltje nog wel doenlijk en duidelijk is, maar zo gauw een stelsel meer gecompliceerd wordt, zal ook de nummering erg onoverzichtelijk worden en spoedig tot verwarring leiden.

Index
Ternaaien Onder
Vak B40 No.12



Op oudere kaarten vindt men deze nummering niet. Waarschijnlijk is men daarom erop overgestapt grote omvangrijke kolommen een naam te geven, om zich zodoende beter te kunnen oriënteren. De namen van de kolommen zijn: Jullien Auguste, Schavot, Tartarus, Styx, Vastifrotte, Springhaan, Herculanum, Pompeï en Vossehol. Mogelijk dat Mont Gothar ook nog hiertoe behoort. De namen zullen wel ontsproten zijn aan het brein van de militaire opmeters, wier namen men op vele plaatsen kan vinden: Bousquet (kap. ing), Hennequin (kap. min.), de Bruijn (kap. art.). Ook waren er mindere goden die in 1837 hun naam schreven: Joh. van Bruchem (fourier der mineurs), J. Jongkees (sert. der mineurs), Roberts (sergand der mineurs) en anderen.

Er is geen boventekening van het Fort gemaakt. Wel is het volledige verdedigingssysteem van muren en verdere afsluitingen in de gangen weergegeven.

Zonneberg

Voor de uitwerking van dit stelsel is ook weer een kaart gebruikt van Koene (1943). Het moet gezegd worden dat deze kaart bijzonder nauwgezet was getekend, waardoor zelfs de kleinste details overeenkwamen met de werkelijkheid. Het is fijn als men aan een kaart niet te veel hoeft te veranderen! De schaal was 1:1000. Het vergroten tot 1:500, het overbrengen op karton en het intekenen is natuurlijk heel veel werk.

Men kan aan de witte golflijntjes zien, dat de afgraving een einde heeft gemaakt aan het bestaan van de 'Wilde Berg' en de 'Zwarte Berg'. Het is een geluk, dat ik deze twee uitlopers nog net op tijd op foto heb gezet. Alleen al dit materiaal zou voldoende zijn om een klein boekje te vullen. Bij dit stelsel is de Zonnehoeve wel ingetekend. Dit is gedaan om de positie van de ondergelegen gangen duidelijk te maken. Ook is bij dit stelsel uitgebreid aangegeven wat er allemaal te zien is in het museum. Een beetje toeristisch? Misschien wel, waarom niet? De Berg is niet alleen voor.....

Slavante

Dit grote stelsel, waar nog maar heel weinig van is overgebleven, heb ik gereconstrueerd met behulp van vier kaarten die ik heb gekregen van de Provinciale Waterstaat. Het zijn van oorsprong ENCI-kaarten, uitgevoerd op schaal 1:500. Waarschijnlijk zijn ze afgeleid van de kaarten die in de jaren 1949-1952 door Van Schaik zijn gemaakt. De naad van dit paneel loopt langs 'de Mingel', waardoor dit stelsel is ingedeeld bij Slavante. Men kan er uren over bomen of dit stelsel moet worden ingedeeld bij Slavante of bij Zonneberg. Men kan zelfs een vraagteken zetten of de 'Zwarte Berg' wel zo Zonneberg-achtig is. Zelfs de 'Zak van Franken' met zijn twee verbindingsgangen is eigenlijk een klein zelfstandig

stelseltje. Vaak ziet men dan ook dat deze grotten een volkomen eigen sfeer ademen. Het is jammer, maar ik ben te laat geweest om van dit gedeelte voldoende foto's te nemen. Wat nog bestond of bestaat heb ik opgenomen. Dat zijn het nu nog bestaande gedeelte onder Lichtenberg, een gedeelte van de 'Zak van Franken', de randverbinding van Zonneberg met de echte uitlopers Slavante en 'de Mingel'. Ik ben blij, dat ik de Mingel nog "heb", omdat er veel tekeningen, opschriften enzovoort voorkwamen. Een stelsel waar meerdere trapsgewijze winmethoden voorkwamen.

Lichtenberg is niet geheel verdwenen, maar de bestaande gangen zijn nagenoeg opgevuld met vliegias. Van het afgegraven gedeelte heb ik geen foto's. Mogelijk dat ik deze elders kan krijgen, zodat ik ook hiervan een overzicht kan maken. Er is echter wel een lichtpunt. In dezelfde tijd dat Van Schaik (1949/1952) de stelsels Zuid en Slavante in kaart heeft gebracht, heeft Dielis van alle opschriften in deze gangen een uitgebreide documentatie samengesteld. Al deze namen, tekeningen en opschriften zijn opgenomen in 35 schetsboeken die in totaal 759 bladzijden omvatten.

Er werden voor zover mij bekend meer dan 22.000 tekeningen gemaakt. Het unieke is dat niet alleen alles is nagetekend wat maar mogelijk was, maar dat ook op kaartjes is aangegeven waar deze opschriften te vinden waren. Dit is voor mij een zeer belangrijk punt. Het komt overeen met de inzichten, die ik heb over een gedegen inventarisatie van de Berg. Wel leg ik de nadruk op het vastleggen op foto's. Dit wil niet zeggen, dat ik minder waarde hecht aan tekeningen (zie index). Het is jammer dat al dit mooie materiaal nu ligt te vergelen, en het zal echt niet lang meer duren voordat veel onleesbaar is geworden!

Onlangs heb ik van de Provinciale Waterstaat toestemming gekregen een klein extract te maken van dit omvangrijke werk. Mijn oog viel op een serie opschriften in stelsel Zuid: aan de westkant bij de oude Karreweg van Kanne. Het zijn opschriften die betrekking hebben op ondergrondse verdeling

van de concessies (met bijzonderheden). Deze opschriften zijn al uniek te noemen, omdat ze in deze vorm nu in geen enkel stelsel meer voorkomen. Ik heb een 30-tal van deze opschriften overgenomen en verwerkt in de index "ZUID". Ook de plaatsen waar deze opschriften stonden, zijn aangegeven op de maquette. Men kan dus rechtstreeks vanuit de index de plaats opzoeken! Het zou mij verheugen als er in de toekomst toestemming wordt verleend om dit werk nieuw leven in te blazen. Dit zou dan het begin kunnen zijn van het genieten van 'wat er was'. Bovendien zou dit als toonbeeld kunnen dienen, dat het grootse werk van de heer Dielis niet voor niets is geweest.

Index
Ternaaien Boven
Vak A36 No. 27

Daelmen
Andreas 1856

Zuid-Slavante en Zuid

Voor de uitwerking van Zuid heb ik de kaarten gebruikt van de opmetingen van 1949-1952 van Van Schaik. Het is jammer dat enkele delen niet geheel voltooid waren. Mogelijk is daar al niet meer de tijd voor geweest. De intekening was zeer duidelijk, waardoor deze ook op de maquette uitgebreid kon worden uitgevoerd.

Bij het gedeelte van Zuid, dat nu nog bestaat, is de huidige situatie ingetekend. Het is nog maar een zeer klein gedeelte tussen de 'buffermuren' van Caestert en de ingestorte gordel onder 'd'n Observant'. Men kan hier alleen nog maar komen via een klein gat in een van de muren of door een enge kruipverbinding. Er is een schacht aanwezig.

Er is geen doorgang meer mogelijk van de 'Douane-grot' naar Zuid. Wat er nog aan wetenswaardigheden waren te vinden, heb ik op foto of tekening vastgelegd. Zuid (Nederland) is verbonden met Caestert (België), ze zijn als zodanig één geheel (geweest).

Caestert

Dit is een van de drie Belgische stelsels van de St. Pietersberg. (Een klein gedeelte ligt nog op Nederlands gebied.) Voor het maken van dit stelsel heb ik gebruik kunnen maken van de kaart van Breuls (1982/1984). Dit gedeelte heb ik het laatst afgewerkt en de intekening is dan ook volledig actueel. Hopelijk is er in die tussentijd niets ingestort! De gangen zijn strak ingetekend.

In werkelijkheid verlopen de gangen natuurlijk niet zó kaarsrecht. Toch vindt menigeen, en ik deel deze mening, dat deze wijze van intekenen de beste is. Andere methoden hebben het nadeel, dat met bijna onmenselijke nauwkeurigheid zou moeten worden getekend. Men moet niet vergeten dat zelfs een lijn op de schaal 1:500 in werkelijkheid bijna 20 cm weergeeft. Gangen die dan ook als rond zijn uitgesneden, zullen in de berg te zien zijn als rondlopende vlakken.

Omdat de intekening erg persoonlijk is, kan men over de uitvoering van mening verschillen. Ik geef de voorkeur aan een patroon zoals het zich aftekent op de gangvloer. Op de maquette zal dit te zien zijn als een 'looppad' tussen de zwarte kronkellijnen.

Caestert is een stelsel van zeer hoge en soms brede gangen, waarvan veel kolommen op een 'voet' staan. Een voordeel is dat deze groeve nooit voor toeristische doeleinden is gebruikt en daarom nog erg puur is. Jammer is dat ook hier de zogenaamde bergbeminners het nodig vinden hun liefde te uiten, door met spuitbussen de weg te markeren. Ze beseffen niet dat ze daardoor een opschrift kunnen besmeuren, waardoor dit onherstelbaar verwoest wordt. Zou dit met opzet gebeuren, dan moeten we deze personen indelen bij de berg-'vandalen'. Tekenen van vandalisme zijn er voldoende: de verwoesting van Kasteel Caestert, de Kapel, kaalkap op meerdere plaatsen, de grotwoning van Greetje, het openlaten van het Zonnebergstelsel (waardoor veel beschadigd kan worden) en ga zo maar verder.

Men vindt in Caestert de oudere religieuze tekeningen die hoogstwaarschijnlijk in verband hebben gestaan met de destijds in Zuid ontdekte tekeningen. Het is een geluk dat Lahaye deze laatste nog op foto heeft kunnen vastleggen, alvorens de gangen instortten.

Verder kan men hier grote plafondtekeningen bewonderen, zoals ze in geen ander stelsel voorkomen.

Index Zuid
Vak B25 No. 5

Nogh te aden seven
naer kaen van
Dele hoek af
nogh $230\frac{1}{4}$
voeten vicka
moet 1768
h: yerh saels
gestrooven
laent meter

Diegene die een studie wil maken over 'aardpijpen' (geologische orgels), kan ze hier vinden, van enkele centimeters tot de echte grote broeders. Er is hier wel eens van een 'gatenkaas' gesproken... ..en terecht!

Bovendien is het het enige stelsel waar men grotere 'vuursteenschermen' (gordijnen) kan bewonderen, mét de overgang van de kalk, de verweringskorsten, de ontstaanskorsten, het patina, kleuren, vormen enzovoort.

Ook voor de specialist op het gebied van breuklijnen, breukvlakken, afsplijtingen en instortingen is hier nog kennis op te doen.

"En een ieder die er geweest is, die weet; dat Zulleke Beesten worden hier in het Landt niet gezien of gevonden maer wel in Arabien."

Ternaaien-boven

Dit is het kleinste stelsel van de drie, uitgewerkt naar een kaart van Sluiter, Bezem en Van Heerdt uit 1972. Er waren veel correcties nodig, om te komen tot hetgeen nu op de maquette staat. Ook dit stelsel ademt een eigen sfeer, al is het maar, dat de gangen een andere vorm hebben dan in de overige grotten. Er zijn gedeelten waar men zelfs van een 'flessehals'-vorm of 'klok'-vorm kan spreken, zo is de gebogen wandlijn van plafond naar vloer uitgewerkt. Het oudste jaartal dat ik kon vinden was van 1601.

Achter in dit stelsel waren redelijk veel opschriften, aantekeningen, namen enzovoort te vinden die in verband stonden met het blokbreken. Van deze grot bestaat een index.

Ternaaien-onder

Dit is het meest zuidelijke stelsel. Het is groot en te verdelen in drie delen. Als men de 'Verloren Vallei' ook nog apart wil zien, dan zelfs in vier delen. Voor de uitwerking heb ik gebruik kunnen maken van de kaart van De Grood (1983). De tekening is van december 1983. Het is dus mogelijk dat in de tussentijd hier of daar iets is ingestort of dat een aardpijp is leeggelopen. Dat staat er dan niet op! Het is een apart stelsel en niet verbonden met Ternaaien-boven. Deze twee grotten zijn ook op een verschillend niveau ontgonnen.

Het is een opmerkelijke grot, waar zeer veel te zien is. Volgens mij kan of kon geen enkele groeve (wat betreft het echte berggebeuren) wedijveren met de St. Pietersberg. Men kan het zo gek niet verzinnen, of het is (was) in deze berg te zien.

Ja, ik weet het..... er was geen ondergronds meer-
tje, maar als men al het materiaal over de be-
zienswaardigheden zou verzamelen, dan zou men
meer dan een mensenleven nodig hebben, om het in
te delen! Het is een paradijs van opschriften,
aantekeningen, aanduidingen, verwijzingen, waar-
schuwingen, namen, nummeringen enzovoort.....
enzovoort..... over de blokbrekerswereld.

Het doorlopen van de zuidelijke uitlopers, die
aparte gangen, met die typische paraboolachtige
vorm, zo bekap, zo helder, zo wijds en dan al die
vleermuizen..... het is steeds weer een belevenis.
In de index van Ternaaien-onder is een overzicht
opgenomen van een gevonden nummering over de ver-
schillende ateliers en hun werkers. Verder vindt
men in de index onder andere een bloemlezing van
de opschriften die te maken hebben met het blok-
breken, een verhaal over de champignonteelt en
een Latijns opschrift over Cousin.

Index
Ternaaien Onder
Vak B40 No.13

Hic est sedes
Ubi Dominus Cousin
perditus erat Die
25^{ma} Novembris
Anno 1817 in
Lumine quocumque
ausilio

Uit het voorgaande blijkt al enigszins wat met de index wordt bedoeld. Het zijn losbladige boeken (omdat altijd moet kunnen worden aangevuld), waarin wordt vermeld, wat onder een VAK/fotonummer te zien is. Het is altijd een beschrijving met eventueel een toelichting of een vraag over hetgeen het negatief mij voorspiegelt. Indien mogelijk is een tekening gemaakt. Dat is eenvoudig van bijvoorbeeld telramen, plafondtekens, namen en opschriften. Van structuren, gangen, schimmels, orgels en dergelijke is het maken van een tekening moeilijk en voor mij bijna onmogelijk. Zo iets kan men eigenlijk alleen maar fotograferen.

Het zal duidelijk zijn dat een en ander heel veel werk is. Op de expositie zullen dan ook maar vier indexboeken te zien zijn:

Ternaaien-onder, Ternaaien-boven, Caestert en Zuid. De overige boeken zijn voorbereid en worden te zijner tijd afgerond. Het negatiefbestand is volledig ingedeeld en genummerd. Zo is het voor mij mogelijk direkt na te gaan wat op iedere plaats is opgenomen.

Ook kan men de indexen zien als een compensatie voor de niet-afgedrukte negatieven, om zodoende toch een indruk te krijgen van wat de foto's behelzen.

zosehh
Kulhert
zoon van Jen
horenier
van haster
~~zosehh~~

Zoals vermeld, heb ik zo'n 3000 opnamen gemaakt in de St. Pietersberg. Als men weet dat veel berglopers zeker over een groter bestand beschikken, dan kan men nagaan dat er nog wel wat wetenswaardigs over de Berg vergaard kan worden.

Index Caestert
Vak B30 No.14



Op de expositie zullen 12 fotoboeken aanwezig zijn met een totaal van 600 genummerde zwart/wit foto's (24x18). Dit zijn willekeurige foto's uit verschillende stelsels en vele jaren geleden afgedrukt. Dat niet méér getoond kan worden, komt omdat de middelen gewoon ontbreken, dit werk verder af te maken.

Toch zal uit dit aantal foto's al een beeld kunnen worden gevormd van wat dit project inhoudt. Zo zal men op de maquette direkt kunnen nagaan wat er op een bepaalde plaats te zien is (was). Dit kan men opzoeken in de index of in een fotoboek. Zo is het ook mogelijk, vanaf de foto snel te zien waar het gegeven staat (stond). Wil men er meer van weten, kan men opzoeken of er in de index een nadere beschrijving van is.

Het is mijn streven in de toekomst zoveel mogelijk materiaal te verzamelen dat in deze opzet past. Hierin zou het materiaal van de heer Dielis kunnen worden verwerkt. Ook alle andere gegevens en negatieven en foto's, wat maar kan worden gebruikt om een totaalbeeld van de St. Pietersberg samen te stellen. Zodat iedereen kan zien..... wat er is en..... wat er was.

Index Caestert
Vak A31 No.45

Sullike Beesten worden
kun in het Landt niet
M gerven of wonden

moer swex in
arabien

1769



Van hier mag ik misschien vragen, de panelen niet aan te raken en zeker niet te beschrijven. Vindt u dat een of ander moet worden veranderd of toegevoegd, laat het dan even weten en ik zal het veranderen.

Index Zuid
Vak B25 No. 15

1954

naer

Maestricht

naer Lückx

pieter moers



SOK Mededelingen
Studiegroep Onderaardse Kalksteengroeven
Bosquetplein 7, 6211 KJ Maastricht
Telefoon 043-13671

Redactie:
Ton Breuls

Vormgeving:
André Terlingen

Kopij zenden aan het redactie-adres.
De auteurs zijn verantwoordelijk voor de inhoud.
Overname mogelijk na schriftelijke toestemming
van de redactie.

Prijs:
Abonnees vijf gulden, losse verkoop zes gulden.

uitnodiging



myenen
merghel

U bent van harte welkom bij de opening van de tentoonstelling "Myenen Merghel" op vrijdag 14 december 1984 om 20.00 uur in het Natuurhistorisch Museum, De Bosquetplein 7 te Maastricht.

Het thema van deze tentoonstelling is het gangenstelsel van de Sint Pietersberg. De tentoonstelling is opgezet door de Studiegroep Onderaardse Kalksteengroeven van het Natuurhistorisch Genootschap in Limburg.

