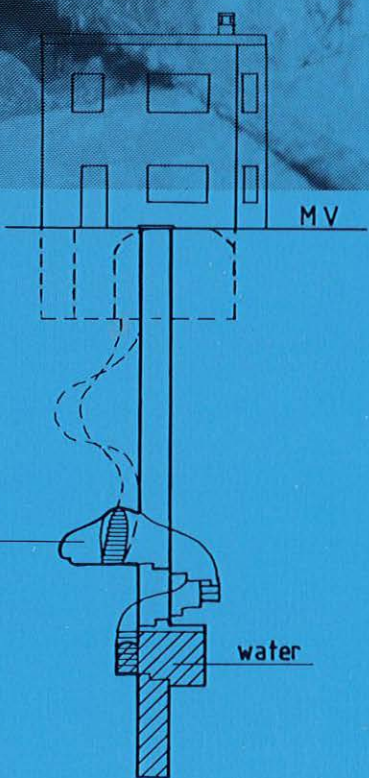


SOK

meddelingen

16



februari 1991

Een uitgave van de
Studiegroep Onderaardse Kalksteengroeven

Natuurhistorisch Genootschap in Limburg



SOK

mededelingen

Inhoud

| | |
|----------------------------|----|
| Inleiding | 3 |
| Algemene beschrijving | 5 |
| Methode | 7 |
| Naamgeving | 8 |
| Indeling | 9 |
| Geïventariseerde kuilen | 11 |
| Kuil Mathieu Jongen | 13 |
| Kuil "de Kleine Mestem" | 15 |
| Kuil Thomas Jongen | 20 |
| Kuil Bessems | 23 |
| Kuil Maria Jongen-Wagemans | 25 |
| Kuil Haekens-Kerbus | 29 |
| Kuil Brimion | 31 |
| Kuil "Karel Servoem" | 33 |
| Kuil Loyens | 37 |
| Kuil Kasteel "de Juge" | 39 |
| Kuil Castro | 43 |
| Kuil Devue | 45 |
| Kuil Stoffels | 48 |
| Kuil Theunissen | 53 |
| Kuil Sylvester Reggers | 57 |
| Kuil Herman Reggers | 62 |
| Kuil Coenegrachts | 64 |
| Kuil Tans | 66 |
| Kuil "Trineke" Jans | 69 |
| Ontoegankelijk kuilen | 71 |
| Vermoedelijke kuilen | 79 |
| Literatuur | 85 |
| Dankwoord | 86 |
| Colofon | 88 |

De kuilen van Zichen en Zussen een inventarisatie

T. Breuls
Bovenstraat 28
3770 Kanne

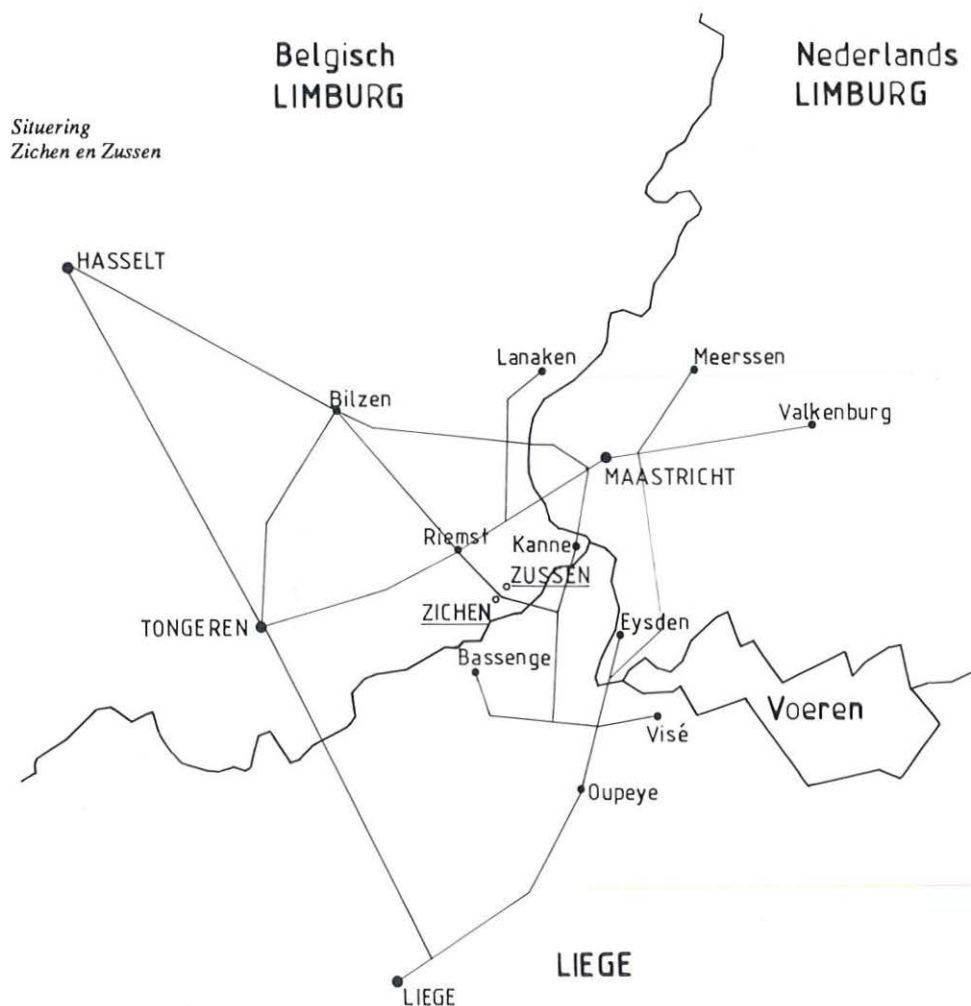
B. Huls
Visésteenweg 280a
3770 Zichen

Inleiding

De geschiedenis van de kalksteenwinning in de gemeente Riemst gaat terug tot in de Middeleeuwen (VAN WESTREENEN 1988). Uit een rekening van de abdij van Sint Truiden blijkt dat al in de 13e eeuw stenen worden gewonnen (een rekening “pro lapidibus de Signe”, voor stenen uit Zichen, uit 1256). In de eeuwen daarna heeft het grondgebied van de gemeente Riemst steeds een belangrijk aandeel gehad in de onderaardse kalksteenwinning. Op bescheiden schaal vond dit plaats in de dorpen Valmeer, Millen, Heukelom, Riemst en Vroenhoven. Omvangrijker waren de ontginningen in Kanne, Zichen en Zussen. Daarmee hebben deze dorpen nadrukkelijk een plaats veroverd in de historie van het blokbreken. Begrippen als “Kannerblok”, “Kannermaat” en “Zichenersteen” zijn een standaardnorm geworden binnen het totale wingebed van de mergel. Zo staat “Zichenersteen” bekend als een uitermate weersbestendige steensoort.

Tot in de Franse Tijd stond de steenwinning in Zichen en Zussen onder invloed van het grootgrondbezit van het kapittel van Sint Servaas en andere kerkgenootschappen (bijv. de Predikheren). Het grootgrondbezit heeft duidelijk een stempel gedrukt op de wijze van steenexploitatie, omdat het bovengronds eigendom was verbonden met de ondergrond. De steenwinning geschiedde voornamelijk in grotere groeven, voorbehouden aan en gecontroleerd door de grote landheren. Om bouwstenen voor boerderijen of woningen te winnen, waren burgers zo gedwongen stenen uit hun eigen ondergrond te halen. Hierdoor ontstonden onder de huizen en boerderijen tientallen kleine groeven, die in de volksmond gewoonlijk “kuilen” worden genoemd. De vele onderaardse ruimtes die na de exploitatie van de kalksteen overbleven, werden vaak gebruikt als veestalling, opslagplaats, schuilgelegenheid of champignonkwekerij.

Thans hebben de kuilen nauwelijks meer een functie en heeft het begrip kuil zelfs een negatieve klank gekregen (“krocht”). Sommige kuilen worden alleen nog gebruikt voor het lozen van afval (vuilnis, rioolwater, e.d.). Daarbij komt dat voortdurende verzakkingen en instortingen leiden tot een minimale belangstelling voor het behoud van de kuilen.



Een inventarisatie van de kuilen in Zichen en Zussen wordt weergegeven in dit verslag. Met beschrijvingen, foto's en kaarten is geprobeerd het bedreigde onderaardse landschap in beeld te brengen. Hopelijk krijgen de kuilen als kleine en unieke cultuurmonumenten daardoor meer aandacht. De schoonheid van het Limburgse land is immers -ook in Zichen en Zussen- geworteld in de ondergrond.

Algemene beschrijving

Om de mergel te kunnen ontginnen maakten men eerst door de dekgronden van leem en kiezel een ronde of vierkante schacht tot in de kalksteen, waar de bouwsteen van redelijke tot goede kwaliteit kon worden ontgonnen. Vervolgens werd een kleine ruimte in de kalksteen uitgehakt of gezaagd, van waaruit men een trap naar boven maakte. De trap werd deels gezaagd in de mergel. Daarna voerde deze doorgang dwars door de niet ongevaarlijke kiezellaag, die boven de mergel ligt. Uiteindelijk bereikte men via de leemlagen het maaiveld. Zo'n trap wordt graet genoemd en stamt van het Latijnse woord *gradus*, wat trap betekent. Door de graet was de kuil gemakkelijk bereikbaar. Boven kwam de graet meestal in de kelder of de schuur uit, maar de schacht die in eerste instantie diende voor het transport van mergelblokken, mondde merendeels uit in de tuin of op het erf. In enkele kuilen werd de schacht later uitgediept tot het grondwater-niveau, zodat men zowel beneden in de kuil als bovengronds over zuiver water kon beschikken.

De graet kwam dus meestal in de beslotenheid van de kelder uit. Zo bleef het bestaan alleen bij de ingewijden bekend en was men van een veilige schuilplaats in onzekere tijden verzekerd.

Het beeld van de kuilen in hun oorspronkelijke staat is dat van smalle gangen met aan weerszijden gestapelde mergelblokken en -puin, die "sjieters" of "knabbehuip" worden genoemd en bestaan uit mergelafval dat bij blokkbreken vrij kwam en werd opgestapeld om het transport van de mergelblokken niet te hinderen. Het onderaardse landschap is echter in de meeste kuilen verruimd voor schijnbaar keurig gereinigde gangen, vrij van mergelpuin en -brokken. Om meer kweekoppervlakte te verkrijgen hebben champignonkwekers de sjieters vaak tot gruis geslagen en dat in de gangen verspreid. Zo zijn veel gangen tot gemiddeld een derde van hun oorspronkelijke hoogte opgevuld. Later kwamen daar de kweekbedden van paardemest nog bij, zodat er van het oorspronkelijke landschap in de regel weinig is overgebleven. De gebruikte winmethode van de bouwsteen (en de daaraan verbonden maten) blijkt in de verschillende kuilen sterk met elkaar overeen te komen. Deze methode, die veel lijkt op de zogenaamde Sibbermethode (DE GROOD EN HILLEGERS, 1977), bestond uit het winnen van zuilvormige grote blokken, die stoelen (sjiteul) werden genoemd. De sleuven die ontstonden doordat de mergel aan de achter- en bovenkant van de stoel werd weggezaagd of los gestoken (om zo-

doende de stoelen los te breken) werden respectievelijk achtervaor en bovenhij genoemd. Bij het karteren zijn de stoelmaten als standaardmaat genomen en, inclusief de achtervaor, op 75 cm gesteld. We hebben kunnen vaststellen, dat over een totale ganglengte de metrieke maten tot enkele centimeters nauwkeurig overeenkomen met de stoelmaten.

Aan de breek- en zaagsporen op wanden en plafonds kan men soms de wijze van breken reconstrueren. De gevolgde richting van breken wordt de graafrichting genoemd. De reconstructie hiervan kan iets vertellen over de ouderdom of aanzet van de kuil. Bij het maken van de bovenhij werd oorspronkelijk een scherpe houweel met korte steel gebruikt (nog te zien aan de boogvormige slagsporen in het plafond). Uit recentere perioden stammen rechte beitelsteken, die kenmerkend zijn voor het gebruik van stootijzers -bergboom- met rechte en scherp gesmede beitels.

In het algemeen is de stabiliteit van de kuilen redelijk tot goed te noemen. Ze zijn meestal niet onder bebouwing ontgonnen, maar onder erf, binnenplaats of tuin. Alleen de graeten vormen een zorg apart. Ze voeren grotendeels door leem- en kiezellagen, die erg rul van structuur zijn. Bovendien komt het regelmatig voor dat ze door inspoelend water extra zijn uitgehold. Het slijpend vermogen van water (door inspoelend hemelwater of door lekkende waterleidingen) is enorm en waarschijnlijk de hoofdoorzaak van de talrijke verzakkingen. In één geval hebben we dit gevaar kunnen constateren: een lekkende leiding had een enorme holte onder de fundering van een huis doen ontstaan. Uiteraard hebben we eigenaars en bewoners altijd op gevaren gewezen, zodat gepaste maatregelen konden worden genomen.

Alle kuilen zijn ontgonnen voor de winning van bouwsteen. De gemiddelde diepte onder het maaiveld bedraagt 18 tot 22 m. Enkele kuilen bezitten meerdere schachten of graeten. Dat kan zijn oorzaak hebben in het feit dat de ene kuil de andere heeft aangesneden en er zo dus uit twee aparte kuilen één grotere ontstond. Ook zijn er vanuit aangrenzende woningen soms extra graeten afgediept om bijvoorbeeld toegang tot een veilige schuilplaats te krijgen (BREULS, 1985). Het is niet altijd mogelijk om aan de hand van de graafsporen de oorspronkelijke graet of schacht vast te stellen.

Buiten de uitgebreide champignonteelt werd op kleine schaal witlof gekweekt en de opslag van veldvruchten bleef in de kuilen beperkt tot geringe hoeveelheden. In de laatste oorlog is er wel eens alcohol gestookt of een varken vetgemest. Sporen van halstergaten of veestaligen zijn, mede door de verticale en nauwe toegang, niet te vinden. Toen de kuilen verder niet meer gebruikt werden, zijn in het verleden sommige schachten (helaas) gebruikt als stortkoker voor huishoudelijk en ander afval. Hieraan kwam gelukkig een einde, niet door een opkomend milieubesef, maar simpelweg omdat de schachten vol waren...

*Vuilstort onder
schacht*



Methode

Kuilen opsporen was een kwestie van veel en hardnekkig navraag doen bij voornamelijk oudere mensen. In het begin was er een gezonde achterdocht die pottekijkers op een afstand hield en een eventuele bemoeienis van de overheid werd evenmin op prijs gesteld. Onwetendheid speelde daarbij ook een rol. Niet zelden was men er vast van overtuigd, dat beneden niets viel te zien en het bestaan van opschriften werd uitgesloten. Zoveel belangstelling voor “zo weinig” wekte verbazing. Zelfs de vrees dat de veilige weg naar buiten niet terug te vinden zou zijn werd meer dan eens geuit. Een herhaald terugkerende vraag was of er wel genoeg zuurstof zou zijn, omdat de meeste kuilen al tientallen jaren van de buitenwereld waren afgesloten. Toch heeft iedere benaderde eigenaar uiteindelijk zijn welwillende toestemming verleend en is ons nergens de toegang geweigerd. Daarbij diende een eerder bezochte kuil als referentie voor de volgende. Een eigenaar ging in zijn geestdrift zelfs zover, dat hij een pas gemaakte betonnen keldervloer openkapte en een ander zat twee dagen met een emmer aan een touw in een volgestorte graet om deze weer open te maken. Weer anderen hadden in de kelder voorraadrekken of diepvriezers verplaatst om het luik of de afdekplaten boven de graet te kunnen verwijderen. Soms hadden we pech en moest eerst het kolenhok leeggehaald worden. De gastvrijheid ging meer dan eens zover, dat twee vol bepakte en soms bemodderde lieden, omhangen met statief, fototas, petroleumvergassers e.d. vanuit de kuil door de gang, woonkamer en keuken werden geloodst en niet eerder mochten vertrekken alvorens ze, bij een goed glas bier, hun relaas deden.

Van oudere inwoners kregen we het advies, om in het open veld lang vergeten en verborgen putten, schachten en graeten op te sporen, als er een laagje sneeuw was gevallen. Omdat de sneeuw op deze plekken eerder zou smelten, zouden schachten e.d. worden gemarkeerd door een donkere vlek in de sneeuw. Enkele zoektochten via deze methode hebben echter geen nadere aanwijzing opgeleverd. Ook herhaalde verzakkingen in veld of tuin verwezen naar een holle ondergrondse

ruimte (Dat hoeft overigens niet altijd het bestaan van een kuil aan te geven. Ook waterspoelingen kunnen deze ruimtes doen ontstaan).

Na afdaling via de graet, en in enkele gevallen via de schacht, volgde eerst een korte verkenning om de sfeer van het onderaardse landschap op te nemen. Naast het nauwgezet karteren werden veel aspecten, zoals opschriften of inkrassingen, winmethoden, geologische bijzonderheden, putten, schachten, voorwerpen, activiteiten, enzovoorts, genoteerd en gefotografeerd. Soms volstond één bezoek niet en werd een kuil nogmaals bezocht (in enkele gevallen tot driemaal toe). Na verloop van tijd werd ook een zekere routine bij het inventariseren opgebouwd. Zo weten we uit ervaring dat in de omgeving van een schacht of graet de meeste verwijzingen naar de (mogelijke) oorsprong, maker of oudste datum staan. De absolute ouderdom is zelden vast te stellen (alleen als dit expliciet vermeld staat, zoals bijvoorbeeld in de kuil van Karel Servoem).

Naamgeving

Alle grote en kleine groeven hebben een naam. De herkomst van deze namen is velerlei:

| | |
|---------------------|--|
| het gebruik: | Koegat, Tiendeschuur. |
| de gebruiker: | Verbiestberg. |
| de buurtbewoner: | Sjoësborg (omdat de buurnaam de naam Joseph of Sjoës had). |
| de eigenaar ingang: | Lacroixberg. |
| de vorm ingang: | Flesseberg. |
| de plaats ingang: | Walenberg (net over de provinciegrens, in Wallonië). |

Veel namen in Zichen en Zussen zijn in de vergetelheid geraakt. Wie weet nog waar de Marresbergh, de Stasberge, de Tienbergh of de Pastoersbogge liggen?

De kuilen hebben daarentegen geen naam. In het verleden zijn ze, als ze al bekend waren, dikwijls genoemd naar de bewoners of gebruikers. Omdat bij de naamgeving gemakkelijk spraakverwarring kan optreden, zoals bij de diverse families Reggers, die ook nog in de Reggerstraat te Zussen wonen en de verschillende families Jongen in Zichen,

hebben we de (meeste) geïnventariseerde kuilen naar de huidige eigenaar genoemd, mét naam en voornaam én adres. Hierdoor is het gevaar ontstaan, dat dit verslag als een "reisgids" voor kuilen gaat worden gebruikt. De beslotenheid van de toegangen en de benodigde toestemming van de bewoners zullen dit hopelijk weten te voorkomen. De kuilen die niet meer toegankelijk bleken hebben we de naam van "hun" adres gegeven: straat en huisnummer. De kuilen waarvan het bestaan of de ligging slechts vermoed wordt of waarvan alleen maar vage aanwijzingen bestaan, zijn genoemd naar een plaatselijk toponiem.

Graet van "Jannekes Kuil" in de Grote Berg



Indeling

Een belangrijk deel van de 50 ha grote Sjoonkeleberg of Grote Berg in Zussen bestaat in feite voor een groot deel uit een aaneenschakeling van verschillende privé kuilen, soms met graet en schacht nog aanwezig, die met elkaar verbonden één grote groeve vormen. Dit geldt ook voor de Pitjesberg en de "kuil" in de Lindestraat (Heynen-Jennen) te Zichen. Aan elkaar gekoppelde kuilen, waarbij de oorspronkelijke omvang en het karakter van de afzonderlijke kuilen door intens gebruik bijna geheel vervaagd zijn, zijn niet in het verslag opgenomen. Dit geldt ook voor de berg van Haesen, langs de Visésteenweg op de grens tussen Zichen en Eben-Emael, die wel de kenmerken heeft van een kuil (graet en schacht), maar pas na de laatste wereldoorlog op volledige mechanische wijze ontgonnen is. Hij mist daarom een vergelijkbare (historische) achtergrond.

De kuilen zijn verdeeld in drie groepen:

1. Geïventariseerde kuilen

Deze kuilen zijn geïventariseerd en met plattegrond en foto's in het verslag opgenomen.

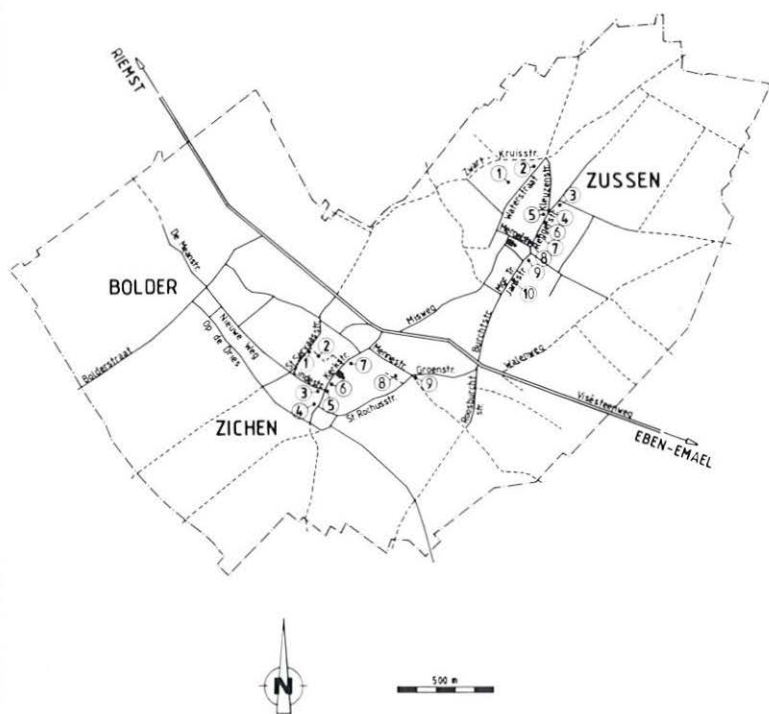
2. Ontoegankelijke kuilen

Van deze kuilen is de juiste ligging, met graet en schacht, bekend. Ze konden om uiteenlopende redenen niet meer bezocht worden en zijn in dit verslag uiteraard beknopter weergegeven dan de geïventariseerde. De in het verslag vermelde gegevens berusten op getuigenverklaringen van andere bezoekers, die een beeld schetsen van hun indruk en herinnering. Vergelijkbare verklaringen en verslagen van kuilen, waarin we wel zelf onderzoek in konden doen, bleken echter vaak minder betrouwbaar.

3. Vermoedelijke kuilen

Bij de vermelde kuilen is het allerm minst zeker of er ook daadwerkelijk sprake is van een kuil! Verzakkingen in het veld, die steeds ontstaan op één plaats, doen een holle ondergrond of zelfs een echte kuil of groeve vermoeden. Ook overleveringen en legenden verwijzen naar eventuele kuilen. De ons bekende plaatsen zijn in het verslag opgenomen.

Overzicht geïnventariseerde kuilen



Zichen

- 1 Mathieu Jongen
- 2 "de Kleine Mestem"
- 3 Thomas Jongen
- 4 Bessems
- 5 Maria Jongen-Wagemans
- 6 Haekens-Kerbus
- 7 Brimion
- 8 "Karel Servoem"
- 9 Loyens

Zussen

- 1 Kasteel "de Juge"
- 2 Castro
- 3 Devue
- 4 Stoffels
- 5 Theunissen
- 6 Sylvester Reggers
- 7 Herman Reggers
- 8 Coenegrachts
- 9 Tans
- 10 "Trineke" Jans

Kuil Mathieu Jongen
 St. Servaesstraat z.n.
 Zichen

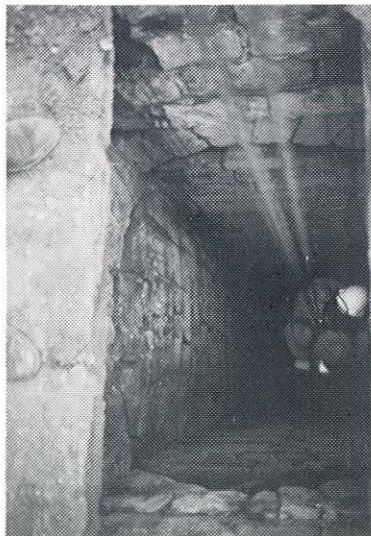
30.09.1988

In november 1986 onstond er in Zichen en Zussen enige beroering, nadat de gewelven van een mergelblokken kelder en de funderingen van een woonhuis aan de Sint Servaesstraat gedeeltelijk waren ingestort.

De kelder van het getroffen huis had vroeger via een graet toegang tot een onderaardse mergelkuil. Het uit de vorige eeuw stammende mergelhuis was eerder ook al eens gedeeltelijk verzakt. Toen werd er ter versteviging van de woonkamer en de schuur een muur in de kelder opgetrokken, dwars over de voormalige graetingang. De instorting daarna, in 1986, werd toegeschreven aan een doorsijpeling van water, vermoedelijk veroorzaakt door een defecte waterleiding. De bewoners werden bij wijze van voorzorgsmaatregel verzocht de woning te verlaten. Sindsdien is de kuil alleen nog via een schacht in de tuin te bereiken.

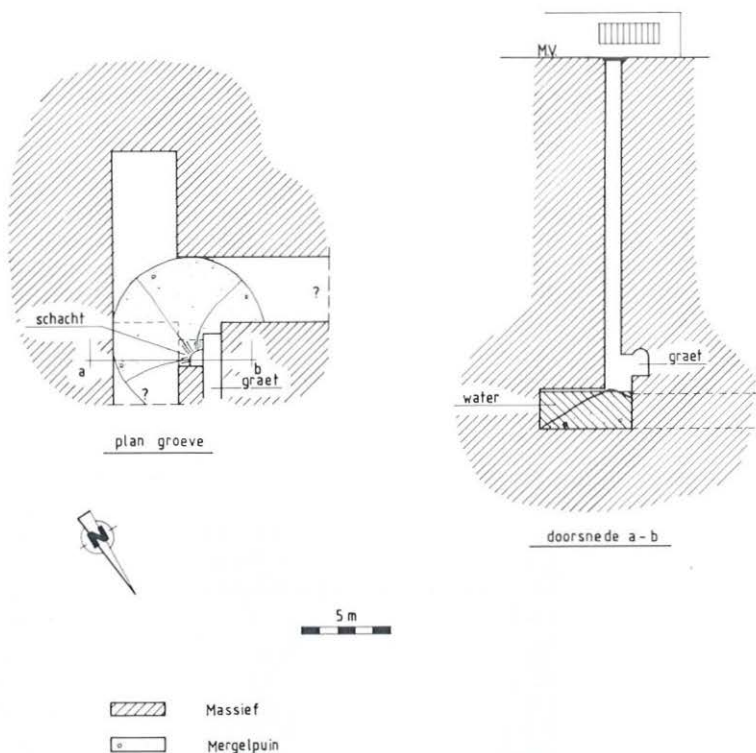
*Driepoot met
 daaltoestel (links)*

*Afdaling in schacht
 (rechts)*



In 1988 heeft de Dienst Opmeting Groeven van de gemeente Riemst de met betonnen platen afgesloten schacht heropend. Met een aan een touw gebonden petroleumvergasser kon de schacht worden verkend. Tevens kon de diepte van de schacht vastgesteld worden op 18.60 m. Met een daaltoestel werd een eerste verkenning uitgevoerd. Er staat tot bijna aan het plafond water in de kuil. Aan de onderkant blijkt de graet

nog goed intact te zijn. Ze loopt in een rechte lijn naar boven tot aan de ingestorte kelder. Onderin de schacht reikt een stortkegel tot net onder de waterspiegel. De geschatte waterhoogte in de rest van de kuil is 1,5 tot 2 m. Hierdoor is verder onderzoek niet mogelijk. In 1990 is het huis met de restanten van de kelder gesloopt. Om de toegankelijkheid van de kuil te waarborgen, heeft de eigenaar de schacht ongemoeid gelaten. Een toekomstig bezoek zal afhangen van de waterstand.



Kuil “de Kleine Mestem”

St. Laurentiusstraat z.n.

Zichen

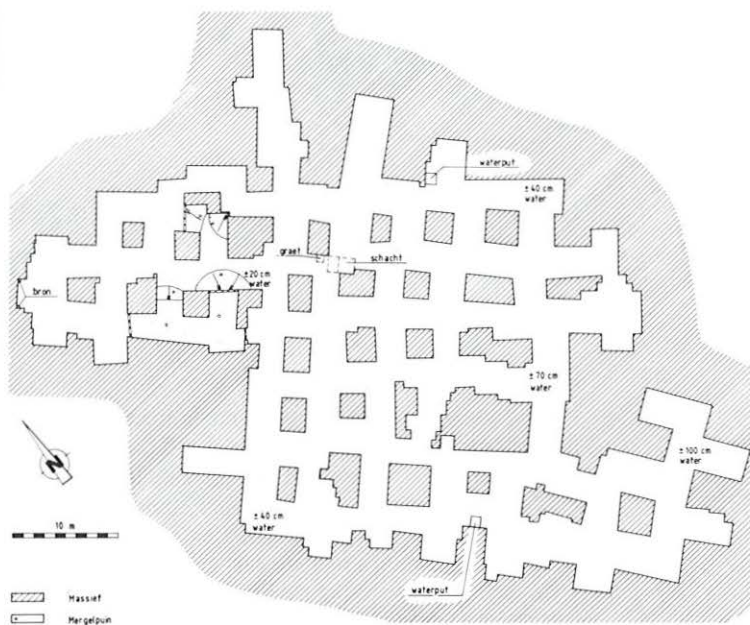
17.08.1988 / 29.09.1988

In een weiland langs de St.Laurentiusstraat te Zichen ligt een kuil op een plaats die vroeger “de Kleine Mestem” heette, dat in het plaatselijk dialect “de kleine binnenplaats” of “koer” betekent. Volgens overlevering stond er vroeger een klein mergelhuisje. De kuil, met graet en schacht, zijn de enige sporen die herinneren aan de verdwenen woning.

Tot voor kort was in het weiland de ingang van de graet nog goed te zien: een in het vierkant opgemetseld bouwwerkje dat ongeveer een meter boven het maaiveld uitstak. Binnenin was het toegangsgat van de graet afgesloten met een zware betonnen deksel. De schacht was eveneens met betonplaten afgesloten en daarna met een laag teelaarde afgedekt, zodat er bovengronds niets meer te zien was. Bij het begin van de laatste wereldoorlog was het net andersom. Toen was de graet afgesloten en afgedekt en lag de schacht nog open in het weiland. In de direkte omgeving stonden enige Belgische kanonnen opgesteld om het dreigende gevaar uit Duitsland te keren. Na ieder schot werden de grote lege hulzen gemakshalve in de schacht gegooid. Heden ten dage kan men deze oorlogsresten nog “bewonderen” in menig huiskamer als een doorgaans goed gepoetst koperen kunstwerk.

Op initiatief van een champignonkweker is men omstreeks 1955 met behulp van een touw, vastgemaakt aan een windas, de schacht afgedaald. Doel van deze expeditie was om bovengronds de plaats van de graet te lokaliseren. Door deze te openen en begaanbaar te maken zou men de kuil als champignonkwekerij kunnen exploiteren. De graet bleek niet in de kuil zelf uit te monden, maar in een soort bovenkuil. Vanuit deze “bovenkamer” werd de inmiddels dichtgeslibde graet, die grotendeels in de boven de mergel gelegen deklaag van kiezel en klei is gelegen, geschoond. Door de rulheid van de klei en door de geringe breedte van de graet was het naar boven toe schoonmaken een moeilijk en niet ongevaarlijk karwei. Hoe hoger men kwam, hoe meer de graet verstopt zat. Het werd op het laatste dan ook zo moeilijk, dat besloten werd de “normale” weg te verlaten en loodrecht naar boven toe een nieuwe toegang te maken. Na enige meters bereikte men de oppervlakte. Om dichtstorten van dit laatste stuk te voorkomen werden met zware cementblokken muren gemetseld tot ongeveer een meter boven de grond. In totaal werd er drie keer “ingezet”: drie keer werd er champignonmest in bedden uitgelegd. Door de diepte van de

kuil en door de slechte ventilatie was het echter geen groot succes en de kwekerij werd dan ook opgeheven. De schacht werd afgedekt met betonnen platen en teelaarde, en verdween onder het groene gras.

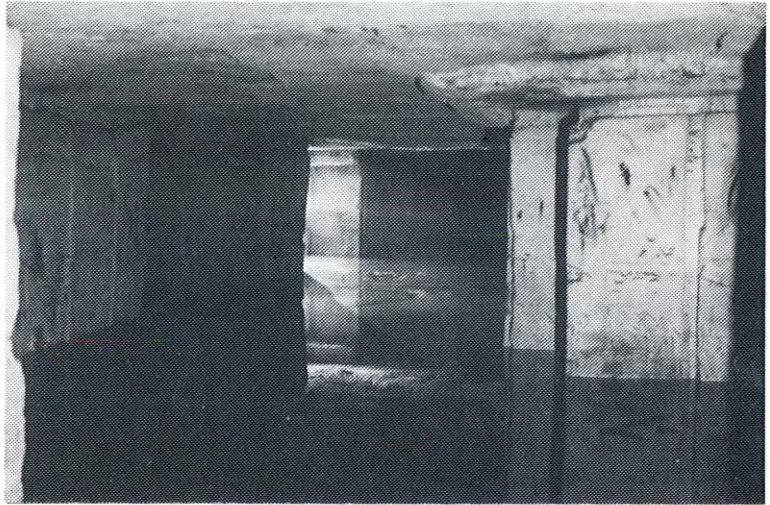


Enige jaren geleden besloot de gemeenteraad van Riemst het gebied van "de Kleine Mestem" aan te wijzen als verkavelingsproject voor woningbouw. Om de juiste ligging van de kuil en de stabiliteit vast te stellen, werd een heropening noodzakelijk geacht. In augustus 1988 verwijderde een bulldozer de gemetselde bovenbouw en de betonnen platen van de graet. Met aan elkaar gebonden ladders overbrugde men de eerste loodrechte meters van de nieuwe, door de champignonkwekers aangelegde graet.

De oude graet loopt schuin naar beneden en de afdaling is bijzonder lastig, omdat de trappen zijn verdwenen en instromend water de leem bijzonder glad heeft gemaakt. De geringe doorgang voorkomt echter een al te snelle glibberige afdaling. Beneden verbreedt de graet zich tot een kleine ruimte die boven in een kleine kamer uitkomt. Deze kamer is een "bovenbergje" van de eigenlijke kuil. Het is bijzonder bouwvallig. Langs de kanten staan weliswaar mergelblokken als muren gestapeld, maar het plafond van het "bovenbergje" maakt geen stabiele indruk. Opvallend is de witte kleur van de mergel in het plafond. De instabiliteit wordt vooral veroorzaakt door de geringe dikte van het mergelplafond: slechts één meter mergel scheidt dit deel van de kuil van de leem- en kiezellagen. De hoogte van de bovenkuil is zeer beperkt ("hurkpositie"). De ruwweg gestapelde mergelmuurtjes geven een rommelige indruk, doch langs één kant is de muur van vloer tot plafond met vakmanschap opgetrokken. Later zal blijken dat deze muur een deel is van de ernaast liggende schacht.

Behalve een klein gat in de vloer, dat diende om electriciteitsleidingen en waterbuizen door te voeren naar de "echte" kuil, is er in een hoek ook een vierkant gat dat afgedekt is met een vermolmd luik. Met behulp van een touw en in de wand uitgehakte trapgaten kan men hier in de kuil afdalen. Het merendeel van de kuil staat echter onder water en betreden zonder lieslaarzen is bijna onmogelijk.

Water in de gangen



De toegang via de graet, met de aan- en afvoer van meetinstrumenten, verlichting, fotomateriaal en juiste kledij, was dermate moeizaam, dat de gemeente besloot de schacht te openen. De juiste ligging was niet bekend, maar door navraag te doen bij een oudere buurtbewoner en met behulp van een ijzeren stootstaaf werd de schachtopening onder de grasmat gelokaliseerd. De 30 cm dikke deklaag werd met hakken verwijderd, waarna de betonnen balken vrij kwamen te liggen. Na deze gelicht te hebben bleek de put 80 bij 90 cm in het vierkant te meten. Op een diepte van 1,45 m was de put versperd door een laag puin. Bij de afdaling via de graet was vastgesteld dat de put tot bijna bovenaan toe open was, zodat deze puinlaag dus ergens op moest rusten. Met behulp van een daaltoestel, gemonteerd aan een over de schacht geplaatste driepoot, werd de landmeter van de gemeente Riemst tot boven de puinlaag getakeld. Na een uur werken, waarin de versperring steen voor steen werd verwijderd, stortte het restant naar beneden. De schacht, die 18,60 m diep bleek te zijn, verleende nu vrije toegang tot de kuil voor onderzoek en opmeting.

In tegenstelling tot de eerder genoemde bovenkuil is de kuil zelf degelijk en stabiel. Geologische storingen zijn er nauwelijks en drukverschijnselen in plafond of wand komen niet voor. Zelfs vuursteen is hier een rareiteit. Er is zeer regelmatig en met vakmanschap mergelsteen ontgonnen, met de gebruikelijke stoelmaten van 60-70 cm diep en 40 cm breed. Hooguit is de bovenhuid van 20 cm wat groot uitgevallen.

Het grondwater in de kuil is bijzonder helder. Als men er doorheen waadt, wordt het echter snel troebel door de achtergebleven champignonmest. Dit dwingt tot extra voorzichtigheid en de bodem goed te bestuderen alvorens deze onzichtbaar wordt door het omwoelde water. Zo kan men voorkomen dat diepe putten voor een fris en onvrijwillig bad zorgen. In het totaal zijn er twee van zulke putten geteld. Iemand schreef op de muur: *"er is veel water in de kuil"*. De oorzaak hoeft niet noodzakelijk bij een andere onbekende te worden gezocht, die schreef: *"Hier heb ik gaten in de muur gepiest"*. Er lijkt een zekere doorstroming van het water te bestaan. Vooral op de plaatsen waar het ondiep is valt dit waar te nemen. De waterloop "stroomopwaarts" eindigt in een drassige hoek van de kuil. Nabij de vloer welt er water op vanuit het vaste gesteente.

Opschriften in de kuil gaan niet verder terug dan tot in de vorige eeuw. Het oudste jaartal is 1807, samen met een onleesbare naam. Het kan ook een geboortedatum zijn. Wellicht geldt dat ook voor *"Enricus Hekens uit het jaar den 20 januarië 1823"*. Buiten deze twee opschriften en *"Cornelia Thans en Marie Thans in het jaar 1855"* zijn andere opschriften mét jaartal voor het merendeel uit de jaren '90 van de vorige eeuw. Reggers, Coenegrachts, Lenaerts, Loverix en Thans zijn allemaal bekende familienamen uit de streek. Willem Lenaerts, die volgens een opschrift op 19 november in 1870 werd geboren *"heef hier gewerk in het jaar 1893 den 19 januari"*, maar welk werk hij deed staat er niet bij vermeld. En voordat we Jan Lenaerts, die (in 1891) 231 bij 18 optelde tot een som van 238 veroordelen voor zijn rekenkunst, moeten we eerst weten of Jan moest betalen of moest ontvangen. *"Cornelia en Jan Hakens wij zijn hier sin theunis op dinsdag"*, maar wat de reden voor hun bezoek was is mogelijk alleen bekend geweest bij degene die schrijft: *"met wie men verkeert wort men geeerd"*.

Opvallend is het ontbreken van opschriften en jaartallen uit de beide wereldoorlogen. Het jongste jaartal en tevens een van de schaarse uit deze eeuw is 1964.

Een oude kar als herinnering aan de champignonteelt



Vele achtergebleven zaken herinneren nog aan de champignonsteelt. Naast de bedden zijn er tal van sporen die naar deze vorm van tuinbouw verwijzen: electriciteitskabels, plastic afscheidingen, plukmanden, een grote kar. Alles is achter gelaten. De reclame-thermometer van het gebruikte champignonbroed geeft 11 graden aan.

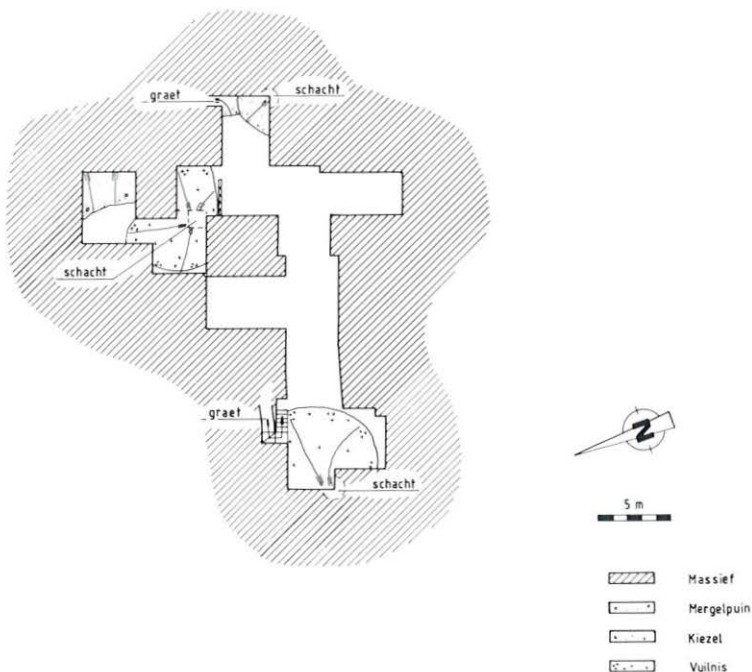
Opmerkelijk is de vondst van twee verroeste helmen met een Belgisch legerembleem. Ze zijn door ons meegenomen, maar lijken als mijnhelm echter minder geschikt.

Kuil Thomas Jongen
Lindestraat 4
Zichen

18.05.1987

Op het grasveld naast een woonhuis aan de Lindestraat springen twee grote hopen vuurstenen direkt in het oog: het lijken wel grafheuvels. Bij nader onderzoek blijken ze de afsluiting van de toegang tot een put en een trap te zijn. Onder de hoop stenen is de toegang naar de trap afgesloten met twee betonnen platen. De trap leidt naar een gave, met mergelblokken gebouwde gewelkelder. Op een vermolmde plank staan nog enkele weckflessen met een onduidelijke inhoud. In de hoek van de kelder is een open toegang tot een graet.

Een 30-tal treden lager worden we verrast door de omvang van de kuil. In tegenstelling tot een veronderstelde kleine en bouwvallige kamer wordt een behoorlijke kuil aangetroffen, zonder instortingen of drukverschijnselen en met slechts één kleine aardpijp. Het enige ontsierende element is een omvangrijke puinkegel van aarde en mergelblokken onder de dichte put: het restant van het huis dat ooit boven de kuil stond.



De graet is van bovenaf ontgonnen en komt in de hoek van de kuil uit. Het van boven naar beneden uitgraven van een graet is ongebruikelijk en bij reconstructie van de graafrichting blijkt dan ook, dat de ontginning van de kuil vanuit de tegenovergestelde kant is aangezet. Op de plaats waar de graafrichting begint -aan het andere einde van de kuil- bevindt zich een eveneens volgestorte put én een dichtgemetselde graet. Volgens mededeling van de heer Jongen is het huisje waarvan de nu dichtgemetselde graet afkomstig is "ver voor de Eerste Wereldoorlog" afgebroken. Daarna heeft men een nieuw huis gebouwd, waarvoor de benodigde bouwstenen ook uit de onderliggende kuil zijn gehaald. Dit huis is na de laatste oorlog gesloopt.

De winning van de steen is dan ook duidelijk in twee fases geschied. De scheidslijn tussen beide perioden is in de kuil goed te zien: schuine verkantingen en boogvormige slagsporen markeren het oorspronkelijke deel, terwijl de rechte hoeken en beitelsporen de jongste ontginning kenmerken. De vloer is overal opgehoogd, maar op het diepste punt zijn de gangen nog altijd vijf meter hoog. De gebruikte stoelmatten zijn in beide delen gelijk: de gebruikelijke 60-70 cm diep en 40 cm breed.

Over de absolute ouderdom van de kuil valt niet veel te zeggen. De aanduiding "vór voor de Eerste Wereldoorlog" doet een ontginning in de vorige eeuw vermoeden. In het oorspronkelijk deel staat tweemaal 1823 als oudste jaartal vermeld ("*Anno meert 1823 MR*") en Hendrik Heynen en Jan Meers schreven er hun naam in 1869. Ook staat er een optelling: " $1771 + 69 = 1840$ ". Misschien zijn hier een geboortjaar en een leeftijd bij elkaar opgeteld. In het nieuwere deel gaat de geschreven geschiedenis niet verder terug dan de Eerste Wereldoorlog: "*Oorlog M. Eijcken Zichen Z.B. 1916*". Toch staan in dit deel ook fraaie tekeningen en inkrassingen van beesten en op soldaten gelijkende figuren, die veel overeenkomst vertonen met 19e eeuwse of zelfs oudere afbeeldingen elders, zoals bijvoorbeeld in de Sjoonkeleberg te Zussen.

"Begin van den oorlog 2 augustus 1914. gedurende de jaren 1914, 1915, 1916 en 1917. de eersten jaren een zwakken winter gehad maar de jaren 1916 en 1917 eenen zeer strengen winter geweest" schrijft C. Smets in het "nieuwe" deel. Een stookplaats bij de schacht, aangeduid door de merkwaardige rode kleur van verbrande of verhitte mergel, is wellicht een herinnering aan die koude tijd. Ook de Tweede Wereldoorlog speelde een voorname rol in de geschiedenis van de kuil. "*Hier hebben wij geslapen tijdens den Oorlog 1940 den 10 Mei. Om 6 1/2 zijn we afgekomen toen de Duitsche legers begonnen de bombarderen en zoo hebben hier veertien dagen geslapen. Thomas Jongen en Anna Smets*". Enige maanden daarvoor was Jongen ook in de kuil geweest: "*Hier blokken uitgewerk op Zwarte koning maandag 1940 T. Jongen*". In het plaatselijk dialect is "Zwarte Koning" de 14e dag na Nieuwjaar.

Tot begin jaren zeventig werden in de kuil champignons gekweekt. Plastic "opblaasbare" luchtslangen zorgden voor de verse lucht naar de plekken in de kuil, die het verst van de schacht waren gelegen. Ze hangen er deels nog. Ook houten stellingen, als voorlopers van de teelt in etages, zijn achtergebleven en in elkaar gezakt.

Overblijfsel van champignonteelt op houten stelling



Hoe het gedwongen verblijf tijdens de oorlogsjaren ondergronds werd doorgebracht is niet in details bekend. Wel werd de "toebak" regelmatig te voorschijn gehaald. Een mooie tekening van een pijproker illustreert dat. Op een richel werd een onbeschadigde stenen pijp gevonden. Toch lijkt het bepaald geen pretje om, verstopt onder de grond en onwetend over de omvang van het bovengronds geweld, een onbekende toekomst af te wachten. Zelfs de normale dingen van het leven worden dan ontregeld, getuige de verzuchting, op een wand geschreven: *"dei heir wilt kaken op zijn gemak moet moet houwen"*.

Kuil Bessems

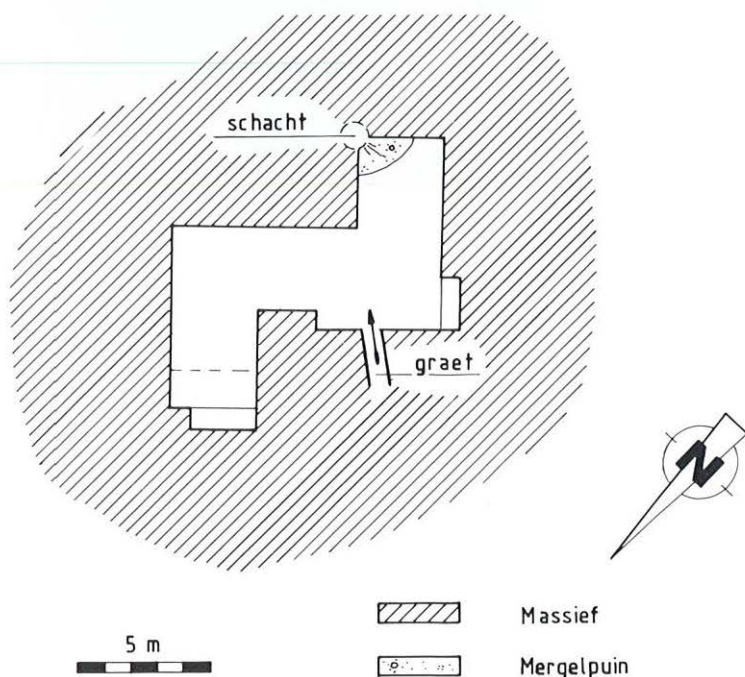
Kerkstraat 73

Zichen

18.05.1987

De ingang van de graet is in een gewelfkelder aan de straatkant en 31 treden overbruggen de 12 m diepte die de kleine kuil onder de grond ligt. Een kleine kuil, zonder pilaren en bestaande uit slechts drie kleine gangetjes. Er is een stortkegel van aarde die de onderkant van een dichtgestorte put afsluit.

Op de wand, waar de graet in de kuil uitkomt staat "*J.M. 1861*" en dit jaartal komt redelijk overeen met de waarschijnlijke ouderdom van het bovenliggende huis. Of de kuil aantrekkelijk werd gevonden valt sterk te betwijfelen, getuige het opschrift: "*wij gaan den nest den lucht doen invliegen 1928*", gevolgd door enkele initialen van de schrijvers. Gelukkig is het bij die plannen gebleven. Zo konden enkele Amerikaanse bevrijders zich vereeuwigen, zoals David J. Rudy uit St. Louis MD USA op 11 januari 1945. Recenter is de vermelding van de ramp in de Roosburch, 10 weken na datum: "*instorting van den mergel-groeve 18 doden Francoise - geschreven den 13-2-1959*".



De kuil is ontgonnen met stoelmaten van 60-70 cm diep en 40 cm breed en met een achtervaor van 8 cm. Schuine verkantingen zorgen voor meer stabiliteit. Een gruislaag van fossielen, de zogenaamde Hemipneustes-brecchilaag, doorsnijdt de groeve. Enige jaren geleden is er nog op bescheiden schaal witlof geteeld.

Kweek van witlof



Kuil Maria Jongen-Wagemans
 Kerkstraat 61
 Zichen

19.05.1987 / 30.08.1990

In een schuur naast een woonhuis aan de Kerkstraat 61 is een gevelsteen aangebracht met het jaartal 1788. In de schuur is een ingang van een graet naar de eronder gelegen kuil. Toch is het meer dan waarschijnlijk dat de kuil van oorsprong niet bij de schuur of het woonhuis hoorde. Er zijn diverse aanwijzingen die voor deze stelling pleiten. De graet begint in de schuur. Eigenlijk moeten we zeggen: eindigt in de schuur. Beneden beginnende midden in een wand, is ze van onder naar boven toe gedreven door de mergel, de leemlaag en de fundering van de schuur. De gang is in doorsnede vierkant en heeft twee haakse bochten.

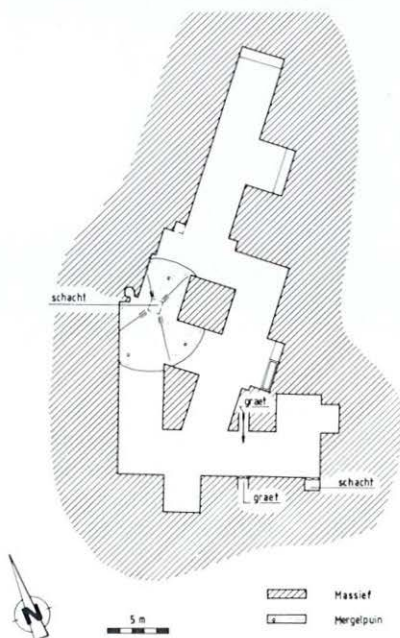
*Dichtgemetselde
 doorgang*



In de kuil zijn twee dichtgemetselde "gaten" in de muur. Een van deze afsluitingen is merkwaardig tot stand gekomen. De gang is ter plaatse twee en een halve meter hoog, maar oorspronkelijk moet hij veel hoger zijn geweest (de vloer is aanzienlijk opgehoogd met mergelpuin). Halverwege de (zichtbare) afsluiting, op ca. 1 m hoogte, is een mergelboog geplaatst, verwijzende naar een doorgang, die van oorsprong minstens manshoog moet zijn geweest. Sluit deze afdichting een graet of een schacht af, of bevindt zich nog een gang erachter? Het komt regelmatig voor dat twee kuilen via een gang met elkaar verbonden zijn. De mergelblokken die onder de boog zijn

aangebracht zijn deels genummerd. De andere afsluiting komt niet in een hoek uit, maar in het midden van een wand en is met een dikke laag mergelbrokken ruw dicht gestapeld. Volgens mededeling zouden zich achter de twee afdichtingen oude graeten bevinden, die leidden naar twee aparte huisjes die achter de schuur stonden en inmiddels zijn afgebroken.

De graafrichting vertrekt vanaf de boogafsluiting. Zoals reeds vermeld is de vloer van de kuil sterk opgehoogd en de hoogte van de gangen varieert van bijna 3 m nabij de graeten tot 7 m achterin de kuil. De maten van de gezaagde stoelen wijken niet af van de standaardmaten: 60-70 cm diep en 40 cm breed. In het plafond zitten de ronde slagsporen, doch deze zijn geen aanwijzing voor de ouderdom van de kuil. Er is in ieder geval met vakkennis mergel gewonnen, gezien de grote regelmaat van breken en zagen en het gebruik van de schuine verkantingen langs het plafond, om de stabiliteit te bevorderen. Toch is de winning van steen niet altijd even gemakkelijk geweest, omdat er op één plaats geologische breuken en storings van beduidende omvang elkaar kruisen. Hier zijn nogal wat schollen en wakken uit het plafond gevallen. Achter dit storingsveld is een gang gegraven die veel breder en dieper is dan de overige gangen van de kuil. De gebruikte maten van de stoelen zijn echter gelijk gebleven. Op het einde bereikt deze gang een hoogte van 7 m, ondanks dat ook hier de gang nog is opgevuld. Na het graven van een proefgat van een meter diep was de "vaste" mergel nog niet bereikt. Opvallend is dat in deze gang de schuine verkantingen ontbreken. Een omvangrijke aardpijp heeft op het einde verdere ontginning verhinderd.



Tot minstens 1966 zijn in de kuil champignons geteelt. "27/11 1966 geplan" vertelt ons dat er toen nog mest is binnen gebracht. Ook een gemetselde waterbak wijst naar deze tuinbouwactiviteit.

Helaas zijn in het verleden afval en puin in de thans dichtgemetselde put gekieperd. Het resultaat is een enorme stortkegel (die moeilijk te verwijderen zal zijn). De schacht heeft beneden een doorsnede van 110 cm in het rond en is verder naar boven toe in het vierkant opgemetseld met mergelblokken.

"Om zeven uren is het tijd van trekken voor de berg werkers"



Met uitzondering van enkele notities van de champignonteelt staan alleen in de hoge gang tekeningen en opschriften. Deze zijn echter zo mooi en veelzijdig, dat ze het "gemis" in de rest van de kuil ruimschoots compenseren. Uiteraard heeft het ambacht van blokkbreken zijn invloed gehad. Een getekende klok met romeinse cijfers staat op zeven uur. Eronder: *"Om zeven uren is het tijd van trekken voor de berg werkers"*. Waarschijnlijk is dit door Willem Loverix in 1887 geschreven. Het oudste jaartal is 1853, eveneens door een Loverix aangebracht. Vlak erbij staat een bijzonder telraam. Een verticale streep met twee dwarsstrepen als raam. De tellingen zijn korte verticale streepjes, naast elkaar, en cirkeltjes. Sommige cirkeltjes zijn iets kleiner uitgevoerd en hebben een horizontaal dwarsstreepje. De juiste betekenis hiervan zal wel altijd een raadsel blijven.

De familie Reggers is ook ruim vertegenwoordigd. *"Gerardus Reggers van Sichen 1887"* en *"Sichen den 9 february"* horen bij elkaar. Evenals *"Catrena Reggers 1893"* en *"Elizabeth Reggers in het jaar 1893"*. Cornelis Reggers heeft in 1893 ook enige mooie uitspraken gedaan: *"Cornelis Reggers den 27 januari 1893 die zoek die zal vinden wat hij verlangt"* en *"In het jaar 1893 is het groot water geweest in de vijl te Sichen zoodat de gammel huizen bijna verzonken waren Cornelis Reggers"*. De Vijl is het buurtschap langs de grote steenweg naar Visé, waar de hoofdwegen van Zichen en Zussen op

uitkomen. Zonder datum is een tekening van een geuniformeerd persoon met een papier in zijn hand, waar op staat: *"Ik ben een Kamis"*. Een hoge dunk van de fiscus had men blijkbaar niet, want ernaast staat geschreven: *"Die hier wilt schijten moet hier komen plijten"*.

Uitzonderlijk is een tiental bijna manshoge tekeningen van verschillende personen, die allemaal als een karikatuur zijn afgebeeld. Bij sommige staat een soort schuilnaam, de andere zijn anoniem afgebeeld. Een man met een stevig glas in zijn hand, een strenge dame met de titel *"madame kaka"*, een schijnbaar vrolijke man met een pijp, die naar *"madame kaka"* wijst, een jonge dame die *"marie onbekent"* wordt genoemd en die, evenals haar buurvrouw, nogal luchtig gekleed is. Aan de overkant van de gang staat het gezag afgebeeld: nors kijkende veldwachters of soldaten, die waarschijnlijk de strekking van het verhaal hebben begrepen.

Ook zijn er drie wijze spreuken te lezen, die een onbekende op de muur heeft geschreven. Of de geschiedenis achter de beschreven tekeningen als inspiratie heeft gediend, zal altijd wel een mysterie blijven, maar met wat fantasie zouden ze kunnen doorgaan als het moraal van het verhaal: *"Een blokbreker is geen heer en een boer is niet veel meer"*, *"Wijzen zijn geen zotten en die van steen zijn geen blokken"* en *"Veele geleerde uit ons land zeggen een muis is geen oliphant"*.

Kuil Haekens-Kerbus

Kerkstraat 56

Zichen

19.06.1986

Het enige wat in de kuil Haekens-Kerbus ontbreekt is het geluid van blokbekers en hun zagen én de geur van een olielampje. Het onge-repte landschap is zo oorspronkelijk bewaard gebleven, dat men het gerust tot een cultureel monument zou mogen verheffen!

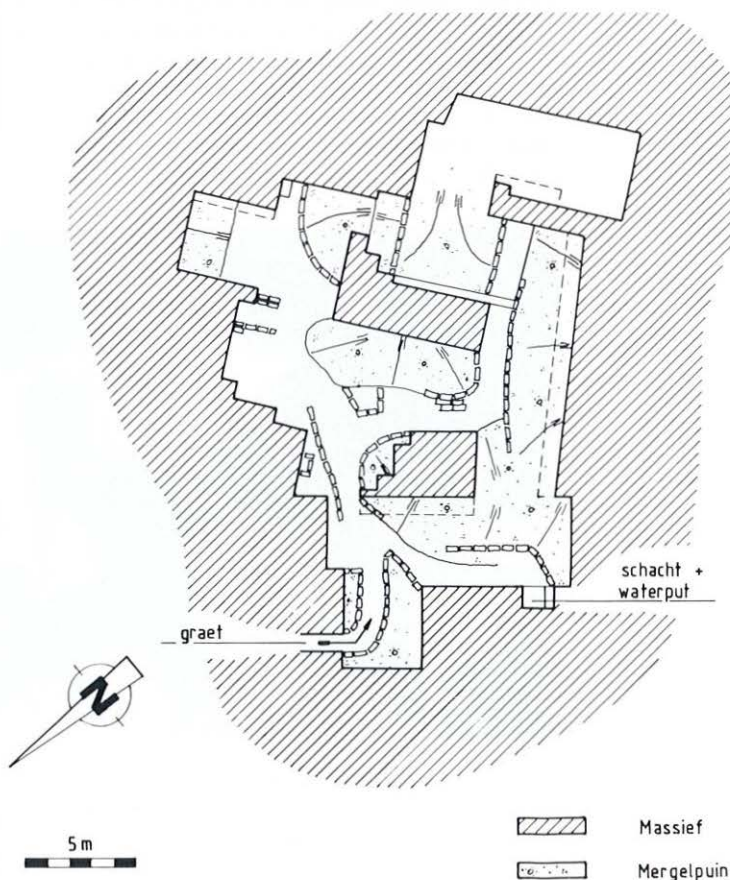
Omdat er nooit een andere activiteit, zoals de teelt van champignons, heeft plaats gevonden, geeft deze kuil een goed beeld van de situatie ten tijde van het blokbreken. De sjieters zijn nooit geruimd en zijn keurig gestapeld langs een of beide wanden, en aan de voorzijde netjes met een muurtje mergelblokken afgewerkt. Daartussen zijn er smalle looppaden, breed genoeg om een blok mergel te dragen naar de schacht, waarin ze naar de oppervlakte werden gehesen. Ondanks dat er over een werkfront van bijna 4 m is gewerkt, geven de looppaden van soms nauwelijks een halve meter breed een grillig beeld van smalle en kronkelige gangen en nissen. Dit beeld wordt slechts sporadisch in andere groeven aangetroffen.

Sjieters

Aan de hoogte van de schacht is goed te zien dat er slechts 8 m onder het maaiveld is ontgonnen. De 24 in de leem uitgestoken en van boven naar beneden aangebrachte treden van de graet wijzen ook op deze geringe diepte. Toch is de kuil erg stabiel.

De waterspiegel in de put onder de schacht ligt op 8 m diepte. Het is mogelijk dat de put zich onder de wateroppervlakte verbreedt, maar de waterstand heeft nader onderzoek tot nu toe verhinderd. De ontginning heeft vanuit de schacht plaatsgevonden, de graafrichting toont dit duidelijk aan. De plafondhoogte is 2 tot 2,5 m. Alleen op het einde van de kuil heeft men de vloer met een stoelhoogte van 1,75 m verdiept. Of dat in een latere periode is gebeurd, is niet vast te stellen omdat er geen afwijkende maten of winmethoden zijn gebruikt: overal gelden de algemene maten van 60-70 cm diep en 40 cm breed.

De opschriften gaan terug tot de vorige eeuw. "P. Jongen 1852 den 27 februari" en "Peter Jongen van Sichen" zijn de oudste. "Theunissen Willem van in de Vijl. H. Mulkens" en "Servaes Tans van Sichen in de vijl 1875" zijn wat jonger. Ook staan er initialen "PJ" en "TJ" ingekrast met het jaartal 1892. Verder zijn er diverse primitieve houtskooltekeningen te bewonderen zoals mannetjes met een soort fez, een ruiter op een paard en een soldaat met geweer en sabel in een dreigende houding. Bovenop zijn pet lijkt een vogel te zitten. Wellicht hebben zij gewaakt over deze kleine, prachtige kuil.



Kuil Brimion
Kerkstraat 24
Zichen

02.08.1990

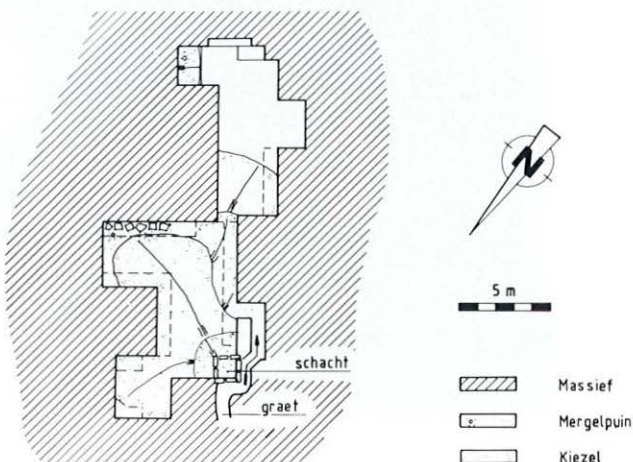
De oorspronkelijke graet van de kuil Brimion is voorgoed verdwenen. Oorspronkelijk kwam de graet uit in een met mergelblokken gemetselde vierkante schacht. Deze schacht ligt zo'n 15 m achter het huis en is met een deksel en beton definitief afgesloten. In het verleden is tijdens een hevige noodweer veel modder in de schacht en de graet gestroomd, zoveel dat de kuil via de graet niet meer kon worden bereikt. Daarom is een nieuwe graet aangelegd die, door een vierkant gat in de vloer van een verwarmingskelder, nog een mogelijkheid biedt om de kuil te betreden. Eerst 1,5 m naar beneden, dan 2 m kruipen tot aan een nieuw aangebrachte fundering onder het huis en de garage. Hier maakt de graet een haakse bocht naar rechts en daalt zacht hellend en in rechte lijn naar beneden, waarna ze de buitenkant van de gemetselde schachtwand bereikt. Ook deze nieuwe graet heeft flink te lijden gehad van instromend water, want alle trappen zijn verdwenen. Bij de mergelmuur van de schacht, wordt de graet -nu mét trappen- om de schacht geleid tot in de kuil. Toch moet ook het laatste deel kruipend afgelegd worden, omdat de ingespoelde modder van de nieuwe graet de manshoge doorgang bijna geheel heeft dichtgeslibd.

*Ingespoelde modder
onder schacht*



Een enorm grote en breed uitgelopen kegel van aarde en modder uit de schacht domineert het landschap van de kleine kuil. Slechts een kleine zijgang is niet vol gestroomd. Het is dan ook de enige plaats, waar men een betrouwbaar beeld van de ontginning kan krijgen: schuine verkantingen en kromme slagsporen langs het plafond, als overblijfselen van de algemeen gebruikte winnmethode. In eerste instantie was de kuil niet hoger dan 1,70 m. Later is de vloer uitgediept tot een ganghoogte van 4 m. Zo onstond een kleine en redelijk stabiele kuil met weinig echte storingen. Alleen een ongevaarlijke orgelpijp van slechts een decimeter in doorsnee heeft getracht dit beeld te verstoren. De steen zelf vertoont een gelaagdheid, die vaker in oude kuilen van Zichen en Zussen wordt waargenomen (ondermeer in de kuil Reggers Sylvester in Zussen). De lagen worden gevormd door een stelsel van horizontale breuken, alsof de steen in pakketten is afgezet. Duidelijk is wel dat deze gelaagdheid van negatieve invloed is geweest op de kwaliteit van de gewonnen bouwsteen. Dat verklaart wellicht ook de beperkte omvang van de kuil. Mogelijk heeft men daarom, op zoek naar een betere steen, de laatste gang in een lager niveau ontgonnen. Het plafond van deze gang ligt op gelijke hoogte als het oorspronkelijk vloerniveau van de kuil in de eerste aanzet. De modder heeft ook een weg naar dit lagere deel gevonden, en maakt het betreden tot een hachelijke en vooral zuigende zaak. Door deze omstandigheden zijn er nooit champignons gekweekt of andere activiteiten uitgevoerd.

In het feitelijk jongste deel van de kuil staan de oudste opschriften: enkele onleesbare namen met de jaartallen 1818 en 1819. Verder zijn alleen opschriften uit de oorlogsperiode terug te vinden. "Onder de oorlog NG VZ", "Christian Geurts 1941" en "Nicola Geurts" verwijzen naar deze jaren. Zonder naamsvermelding staat: "Hier geslapen November en December". Of Martinus en Jean Heynen en Jan Vos er geslapen hebben is niet bekend, maar met hun "Doortocht van de Amerikanen Hier geslapen September 1944" eindigde een spannende tijd.



Kuil "Karel Servoem"

St.Rochusstraat - Aarde weg z.n.

Zichen

18.09.1986 / 10.05.1990

Bij de meeste kuilen is het slechts gissen naar de juiste ouderdom (oude jaartallen geven alleen maar een indicatie). Ook blijft de maker van de kuil -de man die de put heeft afgediept en de mergel heeft ontgonnen- nagenoeg altijd onbekend. Een uitzondering hierop is de kuil van Karel Servoem.

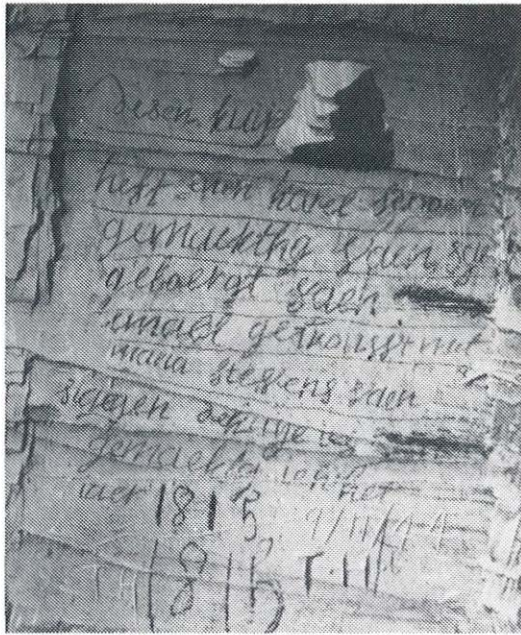
Een niet meer gebruikt kerkepad verbindt de St.Rochusstraat met de Kerkstraat. Aan weerszijden van het pad zijn nu weilanden, en het is ons niet bekend of hier ooit huizen of boerderijen hebben gestaan. In het weiland dat boven de kuil ligt zijn (in het vierkant) enkele meters afgepaald met prikkeldraad. Binnen deze omheining, waar het gras een bultige en rommelige indruk maakt, is de schacht van de kuil met betonnen platen afgedekt. Een tiental meter verder ligt in het gras een betonnen deksel, dat een vierkant mangat -de toegang tot de graet- bedekt. Het merendeel van de 40 treden in de graet voert door de leemlaag, slechts de laatste drie zijn in de kalklaag uitgestoken. Men komt dan in een kleine ruimte, van een vijftal meters in het vierkant, die pal onder een schacht ligt. De bovenste acht meter van de vierkante schacht voeren, evenals de graet, door de leemlaag. Om het instorten van die laag te voorkomen is de binnenkant van de schacht bekleed met mergelblokken. Eronder is nog één meter mergel, alvorens de schacht in het plafond uitmondt. Diep ingeschuurde sporen van de touwen laten de tijden herleven, waarin de mergelblokken naar boven werden getrokken.

In feite is de ruimte onder de schacht een voorportaal of een bovenkamer van de kuil. Van deze bovenruimte heeft men aan een kant de vloer uitgediept tot het niveau van de huidige kuil. Het plafond van de kuil ligt dus een drietal meter lager als het plafond, waar de schacht in uitmondt, en twaalf meter onder het maaiveld.

Enkele uitzonderlijk fraaie opschriften helpen een deel van de geschiedenis van de kuil te ontrafelen. In de bovenruimte, naast de schacht, staat: *"desen kuyl heft enen karel servoem gemaekthg vaen sije geboerht vaen emael getrouwt met maria stevens vaen siggen de kuyl ies gemaektg ien het iaer 1815"*. Vrij vertaald staat er dus dat Karel Servoem, geboren in (Eben-)Emael en getrouwd met Maria Stevens uit Zichen deze kuil in 1815 heeft gemaakt. Er staan nog meer mooie opschriften en tekeningen in dit deel van de kuil, zoals enkele in rood

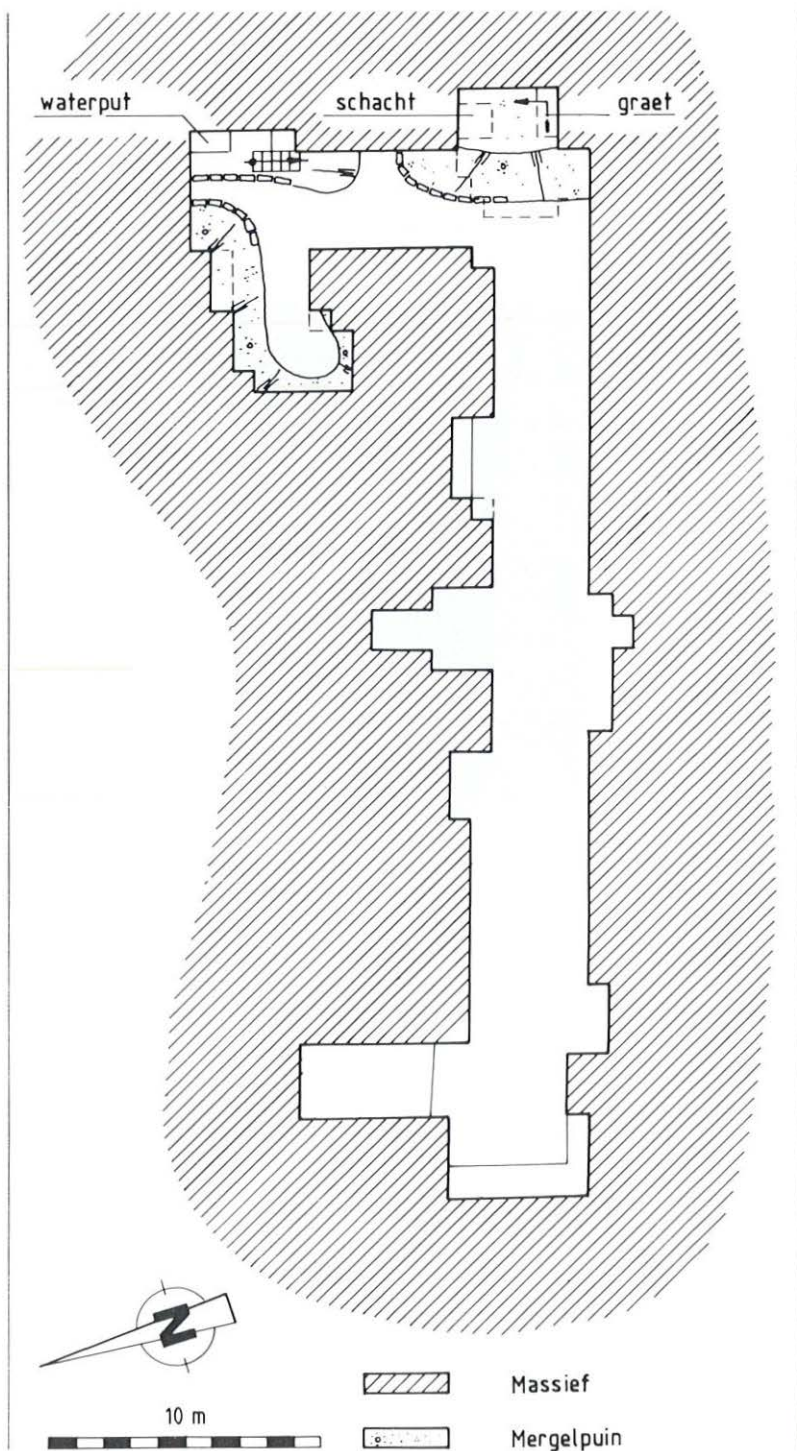
"Gemaakt in 1815
door Karel
Servoem"

getekende mannen, alsmede een tekening in het zwart van een ruiter met een pijp in zijn mond en een geweer, en achter hem een man met een sabel aan zijn zijde, die zijn geweer op de ruiter richt. "Diet part ies gemaekt om weglopen" staat er bijgeschreven.



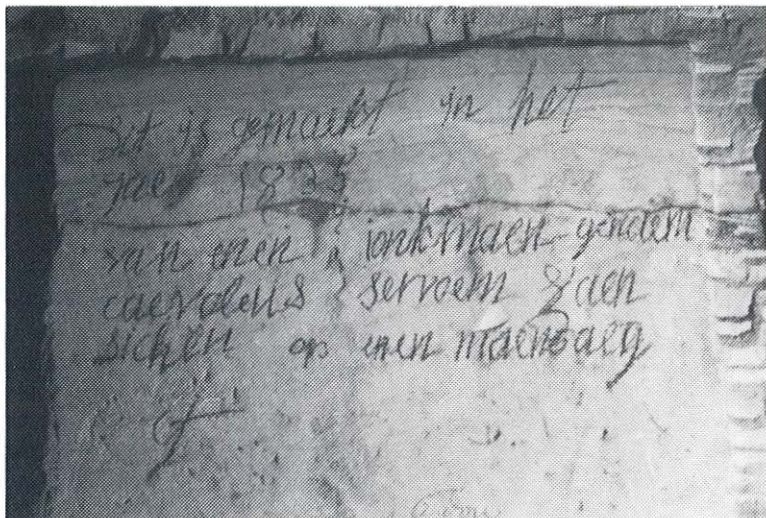
Uit de opschriften blijkt dat Karel Servoem de schacht heeft uitgegraven tot de eerste mergellaag in de ondergrond. Daar aangekomen heeft hij een kleine ruimte onder de schacht uitgezaagd. Wilde hij een blokberg gaan exploiteren? Of wilde hij "slechts" een waterput met een kleine kelder maken? Hij is in ieder geval gestopt met het verder uitdiepen, omdat de rest van de kuil -lager gelegen- ongeveer 15 jaren later is ontgonnen. Bij het begin van de nieuwe kuil staat (verminkt): "dit tis gemaekt in het iaer 1832. dat hef ...servoem van siggen ...daet ...seyn...". De voornaam van deze Servoem is niet meer te lezen. Ernaast staat: "op deynsdag naer de ...idag (na de middag) ien de ausmaend (oogsmaand) ien het iaer agtien honder ...1831". Het werk scheen de moeite te lonen: "schoen zeguen vaen blocken".

Naarmate men de gang verder afloopt, worden de jaartallen steeds "jonger". "dit tus uytgewerck gemaekt in het iaer 1834" meldt men ons. Door dit opschrift heen zijn over de breedte van enkele stoelen verticale strepen getrokken, als het begin van een groot telraam. Ertussen staan de getallen 49000 en 7800 geschreven. Of deze kuil met zijn beperkte inhoud zoveel stenen heeft geleverd, valt sterk te betwijfelen. Ernaast staat een hele serie getallen van 37 opgeteld met een telraam en diverse getallen los, waar ogenschijnlijk geen verband



tussen bestaat. De jaartallen gaan echter verder: "dit ys gemaekt yn het Jaer 1835 van eenen ionkman (vrijgezel) genaem caevaleus servoem van sichen op eenen maandag". Mogelijk is dit de zoon van Karel geweest. Ergens op de wand, tussen de 1835 van de vrijgezel Caevaleus en 1836, als laatste opschrift, staat: "vaen 18 maer (maart) ien Kleyndoter (kleindochter)". Ook staat er "schoonmoeder" in zwerige letters geschreven: "Scshoma". Op het diepste punt, daar waar de gang eindigt, staat: "den 1 December 1836". Dit is precies 21 jaar nadat Karel Servoem de put begon te graven.

"Gemaakt in 1835
door Caevaleus
Servoem"



In de rechter zijgang hebben champignonkwekers in deze eeuw een waterput uitgegraven. Men is diverse meters moeten zakken om het grondwater te bereiken. Volgens opschrift heeft Jean Liket in 1961 champignons gekweekt. De gecementeerde vloeren en onderkanten van muren verwijzen naar de teelt van deze paddestoelen, maar in tegenstelling met menige andere kuil is hier de mest na het beëindigen van het werk netjes afgevoerd.

Als we de opschriften en jaartallen moeten geloven heeft de kuil een "lange winterslaap" gehouden. Tussen 1836 en 1944 zijn geen jaartallen terug te vinden. Pas in december 1944 schreven Helena Thans en Helena Seegers er hun namen.

Kuil Loyens
Groenstraat 20
Zichen

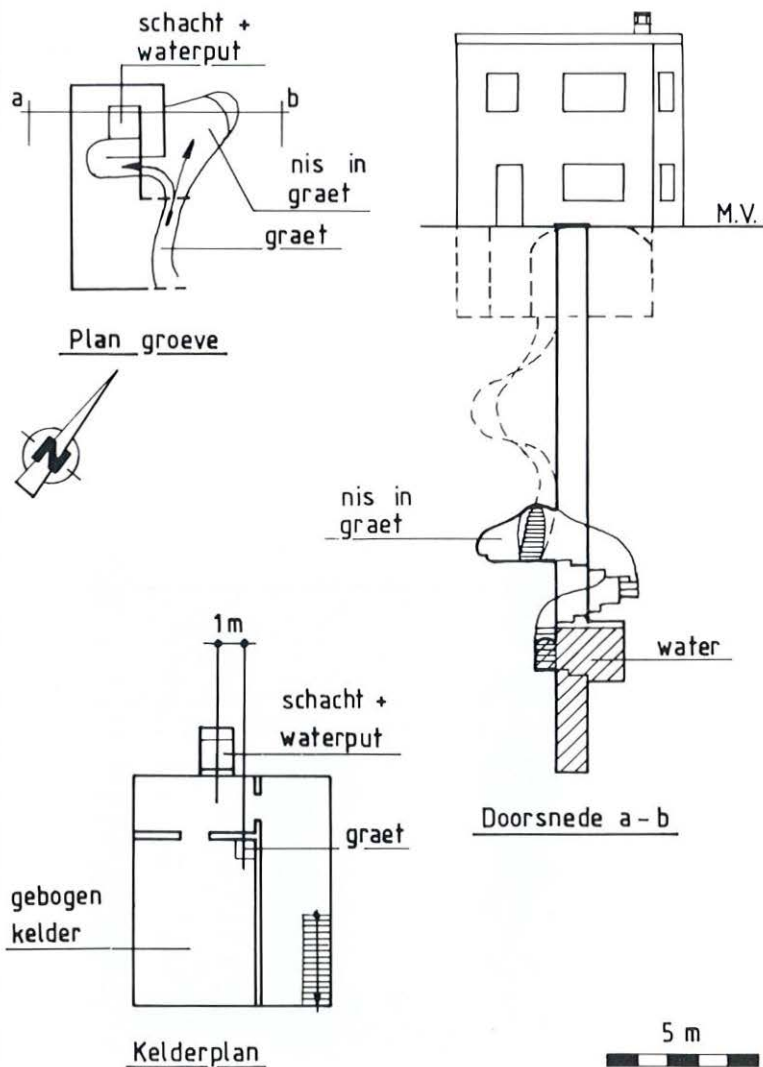
18.09.1986

Het is eigenlijk de graet, die de doorslag heeft gegeven dat de kuil Loyens in de inventarisatie werd opgenomen. Het begint allemaal in de hoek van een gewelfde mergelkelder. Een graet gaat al draaiend naar beneden en telt 22 treden in de leem en 18 in de mergel, voordat ze in een soort ondergrondse uitholling uitmondt. Deze abri of nis is slechts enkele vierkante meters groot en in de mergel uitgekapt in plaats van gezaagd. Waarom zoveel oudere bewoners van Zichen ons attent hebben gemaakt op het bestaan van deze "kuil" is niet duidelijk. Waarschijnlijk is voor hun de graet ook "graadmeter" geweest. Aan de nis grenst een diepe waterput met kristalhelder groen-blauw water. Men kan via een rondlopende en in de wand uitgehouwen trap in de put afdalen. Vroeger kon men dieper gaan, tot in een soort kuil die boven de put is gezaagd. Momenteel staat het water zo'n dertig centimeter onder het plafond en belet als zodanig de ware omvang vast te stellen. Mogelijk is deze ruimte wel de echte kuil.

De Sint Rochuskapel



De waterput mondde vroeger uit voor het huidige huis. Deze omgeving stond bekend als "op het lindje", omdat er drie lindebomen langs zij stonden. Bekender was deze plaats vanwege de Sint Rochuskapel (uit 1859). In de maand mei trok er de Maria-processie naar toe. Ook de put had een religieuze betekenis. Aan het water werd een zekere geneeskraft toegeschreven en tot 1953 werd er driemaal per jaar een bidweg georganiseerd. Uit de toen nog opgemetselde put, voorzien van een afdak, werd water gehaald dat diende tegen hondsdolheid, vallende ziekte en heel vroeger, de pest. Aan deze eeuwenoude traditie is inmiddels een einde gekomen omdat de kapel in de oorlog werd afgebroken en de put na 1953 werd dicht gemaakt. De aanbidding is naar elders verplaatst.



Kuil Kasteel "de Juge"

Waterstraat 43

Zussen

05.07.1990 / 12.07.1990

Volgens een toeristisch informatiebord van de plaatselijke VVV werd het kasteel Sint Pieter in 1840 in classicistische stijl gebouwd en heeft het daarna als residentie van de voormalige vrederechter Claes, of zoals de volksmond zegt, de "Juge" Claes, gediend. Niet onder het kasteel, maar schuin ervoor op een tiental meter afstand ligt een kuil. De bijbehorende luchtschacht en een waterput bevinden zich nog binnen de huidige voortuin, doch de ingang van de graet ligt in een weiland voor het kasteel.

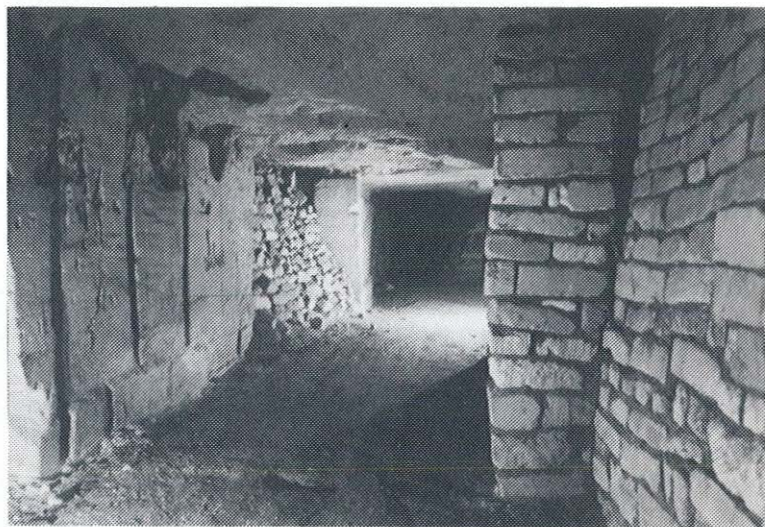
*Ingang van de graet
voor het kasteel*



De wanden boven de graet zijn met blokken verstevigd en tot een meter boven het maaiveld opgemetseld. Erover is een soort dak van beton gelegd. Tegen de opgehoogde zijken en langs de achterkant is een aarden wal aangebracht die met gras is begroeid. Zodoende is de graet alleen aan de voorkant open. Het is met haar 104 treden een diepe graet, die echter stabiel is uitgevoerd. Niet ver van de plaats waar de graet in de kuil uitkomt, is een grote vierkante schacht, die gediend heeft voor de afvoer van mergelblokken en later als luchtschacht bij de kweek van champignons. Sinds enige jaren is ze gedicht met erin gestorte aarde. De waterput, die van het maaiveld boven tot de grondwaterspiegel beneden voert, ligt in een ander deel van de kuil. Aan de bovenkant is de put afgesloten met een deksel. Er zitten nog

ijzeren leidingen in, waardoor vroeger het water naar boven werd gepompt. Een betonnen waterreservoir ernaast herinnert aan de champignonsteelt van weleer. Elektriciteitsdraden aan porceleinen isolatoren, intacte kweekbedden, stukken plastic, gestapelde muurtjes, het zijn allemaal restanten van een intensieve ondergrondse activiteit in de jaren dertig en veertig. Doorgangen dichtgemetseld met mergelblokken -beneden de grote en zware, erboven de kleinere- en de muurtjes voor knabbehoen, schuin gestapeld met kleine mergelbrokken, bepalen in een groot deel van de kuil het onderaardse landschap. Typisch is ook de op sommige plaatsen bijna oranje gekleurde mergel, veroorzaakt door ijzerhoudend water dat in de mergellagen is doordrongen. Voor het overige is de mergel opvallend geel.

*Onderaards
landschap*



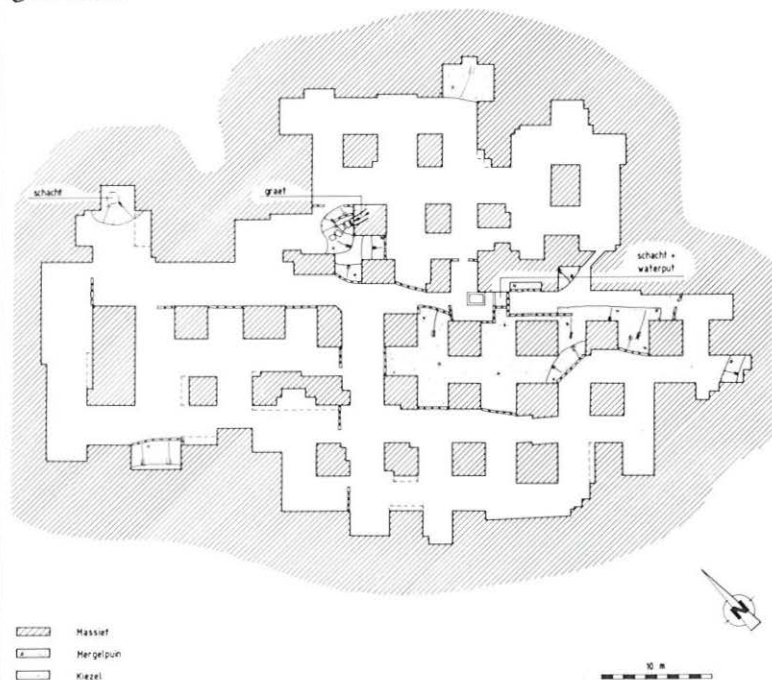
De afmetingen van de gewonnen steen stemt overeen met de algemeen gebruikte stoelmaten van 70 cm diep en 40 cm breed. De kuil is rijk aan fossielen, wat bovendien de oorzaak is dat veel losse delen in het plafond zitten. Ook zijn er mooie karstverschijnselen, waar de kalksteen deels is opgelost. Deze karst en de verschillende grote en kleine aardpijpen hebben de toenmalige blokkbrekers doen besluiten op diverse plaatsen langs het plafond met schuine verkantingen te werken om zo een betere stabiliteit te krijgen. De gemiddelde ganghoogte is bijna 3 m.

In de kuil staan geheimzinnige maatbalken op de muur getekend. De maatbalken zijn verdeeld in 5 plakken van "ongeveer" 20 cm. Een is 105 cm lang, de ander 102,5 cm. Tot heden is hun juiste betekenis nog niet achterhaald.

Of het bouwjaar van het kasteel ook overeenkomt met de ouderdom van de kuil is lang niet zeker. Er staan namelijk twee getallen in de kuil die mogelijk wijzen naar een oudere oorsprong. Met nadruk gebruiken we het woord "getallen", want het mooi ingekraste 1760

boven een horizontale maatbalk hoeft niet een jaartal te betekenen. Op een andere plek staat een moeilijk te lezen jaartal of getal, dat vermoedelijk 1786 voorstelt. Het oudste en tevens met zekerheid vast te stellen jaartal is 1856, samen met de naam Pauly. Maar in de kuil zijn verder geen aanwijzingen te vinden waaruit een relatie tussen het bovengrondse kasteel en de ondergrondse steenwinning zou moeten blijken. Alleen de namen "Jean Pierre Claes" met "XX X 43" en "André Claes" stemmen overeen met de naam van de vrederechter. Het geschrift is echter duidelijk recent, zodat men voor "XX X 43" 20 oktober 1943 moet lezen.

Naast de al eerder vermelde jaartallen uit de vorige en mogelijk uit de achttiende eeuw staan er opschriften uit deze eeuw. Rond de waterput zijn de jaartallen uit een gelijke periode: "M.H. Boux" uit 1912, "Maurice Schaetzen" uit 1914 en "A.H. Reggers Liket" uit 1915. Henri Smets heeft de kuil ook bezocht: "Henri Smets van Sussen. hier hebben ik en Gerard Pluimers een ijzer in de mergel verloren. Sussen den 15 Februari 1926". Waarschijnlijk is ook van hem: "HS LS 27 September 1929 hier ben wij samen geweest". Ernaast staat een ingekrast mannetje met de tekst: "hij is op de wandeling". Zonder datum is "Het werk van Kinet Lamber", waarmee waarschijnlijk naar de champignonteelt wordt verwezen. Uiteraard ontbreken de opschriften uit de laatste wereldoorlog niet. 10 september was niet alleen een drukke dag boven, ook beneden was er genoeg activiteit. Verschillende Amerikaanse bevrijders schreven op die dag hun naam op de gele wand.



Bij een eerder bezoek in 1984 werd een Watervleermuis (*Myotis daubentonii*) in de buurt van de toen nog open schacht waargenomen. Aan een draad, die middenin de gang aan het plafond was bevestigd, hing toen ook een dode vleermuis, bedekt met een witte schimmellaag. Door de verre staat van ontbinding kon het diertje, dat met zijn vlerk in de punt van de draad was blijven hangen, pas op het Natuurhistorisch Museum te Maastricht worden gedetermineerd. Het bleek een Grijs Grootoorvleermuis (*Plecotus austriacus*) te zijn, een soort die in deze streek niet algemeen te noemen is. Voor vleermuizen zou het wenselijk zijn de aardkegel onder de luchtschacht te verwijderen, om zo een grote en open toegang te krijgen.

Kuil Castro
 Waterstraat 51
 Zussen

02.05.1987

In 1987 werden de stallen achter de boerderij van Castro omgebouwd tot varkensstallen en bij dit werk hoorde ook het uitdiepen van de vloer om zo de gieropvang te regelen. Toen daarbij de toegang tot een graet vrijkwam en men de hoeveelheid zuurstof of verse lucht beneden niet vertrouwde, werd besloten "berglopers" in te schakelen. Bij de afdaling van de graet bleek het zuurstofgehalte van de lucht gelukkig voldoende te zijn.

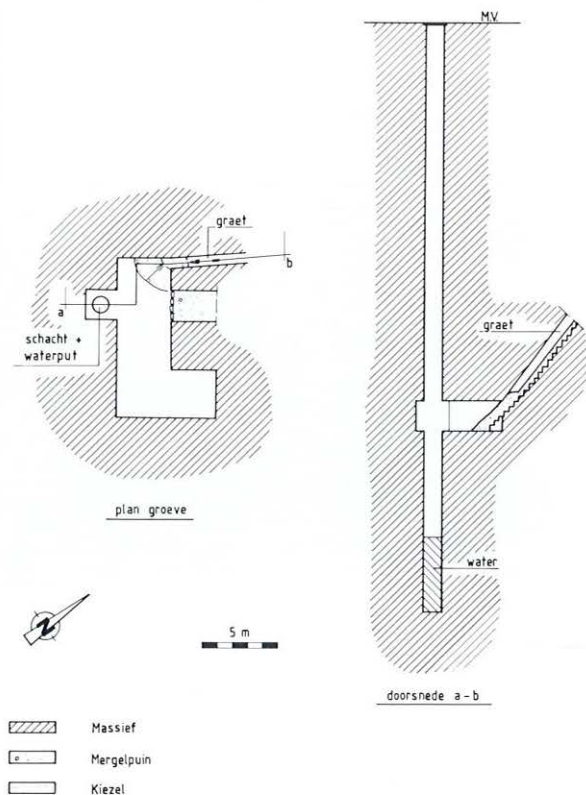
"Ingang" in de stal



Het is een vrij lange afdaling, omdat het kalkgesteente noordelijk van Zussen dieper onder het maaiveld ligt. Ter plaatse is dat tussen de 25 en 30 m. Dat betekent dat de graet voor het merendeel door de leem- en kiezellagen voert, wat het gevaar voor instorten sterk vergroot. De trappen worden gevormd door in de leem vastgezette mergelblokken. Vlak boven de kalksteen voert de graet door een dikke laag grind. Uitspoeling of het schuren langs het grind heeft een grote ruimte doen ontstaan, de leem erboven is vrij droog en korrelig. De meeste treden zijn onder een rulle laag leem bedekt, wat het dalen of klimmen niet vergemakkelijkt. De rulle leem verspert beneden de uiteindelijke toegang tot de kuil. Met een spade is getracht de leem de kuil in te schuiven, om zo een opening bovenlangs het plafond te verkrijgen. Maar de pogingen daartoe zijn tevergeefs gebleven omdat er veel

losse aarde en leem van boven uit de graet naar beneden zakte. Dit betekende een onaanvaardbaar risico omdat, na betreden van de kuil, de kans groot was dat de toegang van boven weer afgesloten zou worden door grote hoeveelheden nazakkende leem. Het graafwerk is dan ook gestaakt en de inventarisatie van de kuil heeft zich beperkt tot het vergaren van mededelingen van anderen, die jaren eerder de kuil hebben bezocht.

De boerderij is rond 1890 gebouwd en de benodigde bouwsteen is uit de ondergrond gehaald. Eerst is een waterput gegraven tot 35 m onder het maaiveld. De kuil is vrij klein en bestaat uit een "hoofdgang" van 10 m lang. Vooraan links is een zijgang, maar die is geheel opgevuld met mergelpuin. Linksachter is een kleine zijnis met een diepte van ongeveer 3 m. Rechts is een nis met de waterput, die boven uitmondt in de bijkeuken. Een tegelvloer sluit nu de voormalige opening af.



Er zijn geen champignons gekweekt en volgens overlevering zijn de gereedschappen van de blokbrekers nog aanwezig. Er bestaan plannen om het huis te renoveren en daarbij zou de vloer in de bijkeuken worden opengebroken. Dat zou een mogelijkheid doen ontstaan om alsnog via de waterput in de kuil af te dalen en deze alsnog te inventariseren.

Kuil Devue
Reggerstraat 73
Zussen

21.12.1989

De kuil Devue is altijd nauw verbonden geweest met het wel en wee van de bewoners erboven. Tijdens de eerste dagen van de Tweede Wereldoorlog bood ze een zekere bescherming tegen de onzekerheden van het oorlogsgeweld. Na enige dagen vonden enkele Belgische soldaten er eveneens een veilig onderkomen. Op verzoek van deze soldaten ging de grootvader over de voorwaarden voor overgave onderhandelen met de Duitse bezetters, die daarna met veel machtsvertoon de Belgen sommeerden om met opgeheven handen de kuil te verlaten (om als krijgsgevangenen te worden weggevoerd). Voordat ze langs de graet naar boven klommen overhandigde een der soldaten aan opa Devue zijn revolver, die deze ongemerkt voor de Duitsers in de ondergrondse waterput gooide. Toen enkele jaren later de geallieerden de bezetters verdreven, werd de vrijheid met zo'n feestvreugde gevierd, dat in de kuil een bloeiende alcoholindustrie ontstond. Omsloten door de veiligheid van de verborgen kuil werd soms dag en nacht gewerkt om "de Amerikanen" te voorzien. Als basis werd stroop gebruikt en de kwaliteit was uitstekend. Er werd zelfs dubbel gestookt: van 60 naar 90 procent. Uiteraard steeg de prijs met het percentage alcohol.

Na de oorlog verdween de belangstelling voor de kuil. Jarenlang werd alleen de aarde, die achterbleef na het ruimen van de bieten, netjes de graet in geveegd. Het duurde dan ook niet lang of de graet was geheel opgevuld waardoor de kuil niet meer kon worden betreden.

Toen in 1984 de Dienst Opmeting Groeven van de gemeente Riemst in de bietenkelder kwam, om met toestemming van de familie Devue een kijkje in de kuil te nemen, bleek de graet nog steeds gevuld te zijn. Omdat men dacht dat slechts "een metertje" grond de doorgang in de graet versperde, bood de heer Devue aan "eventjes" de graet open te maken. Met een emmer aan een touw begon men de grond te verwijderen. Uiteindelijk vergde dat "eventjes" drie dagen hard zwoegen door vier personen. Maar na 40 jaar kon de kuil weer worden betreden. Men vond bijna alle benodigdheden om alcohol te stoken, zij het dat alle materialen door de vocht flink waren aangetast. Zelfs de destilleerketel en grote groene buikflessen mét inhoud lagen nog in een hoek. De flessen zijn als aandenken aan een stormachtige periode uit de geschiedenis naar boven gehaald. In de waterput lag enige

meters onder de waterspiegel de revolver, de houten kolf weggeteerd. Door het wellicht te gehaast hengelen ernaar is hij echter in een rulle laag modder onderin de put verdwenen.

Recht naar beneden

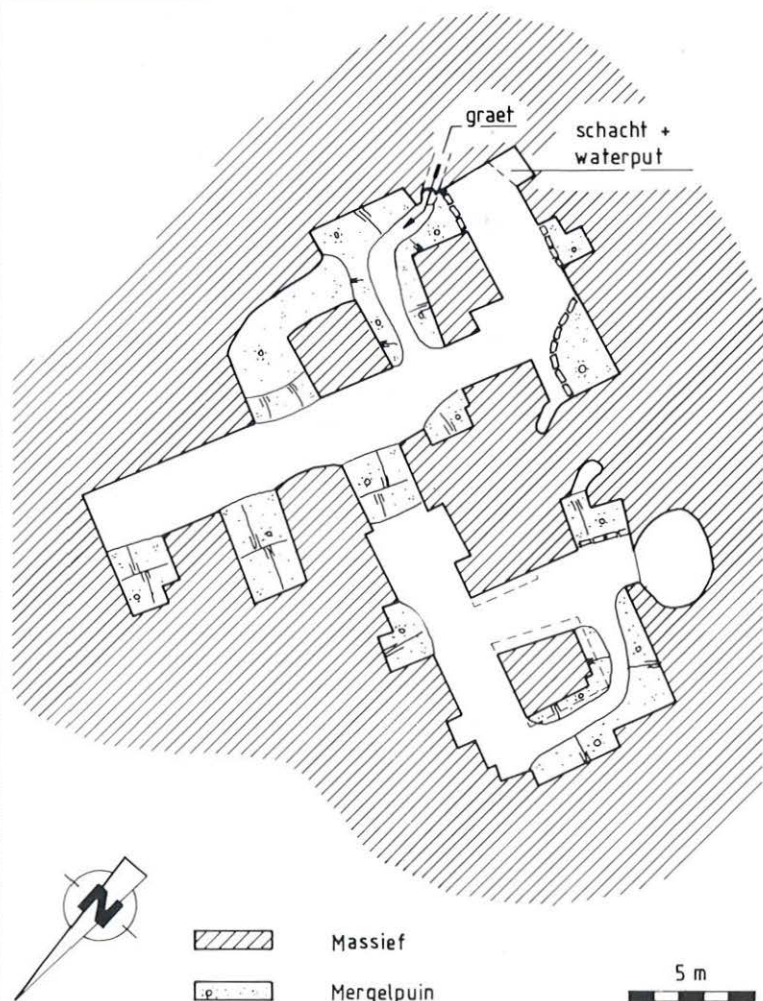


Vijf jaar later mocht de kuil worden geïnventariseerd. De graet is zeer steil en glad en alleen met behulp van een touw kan men afdalen of omhoog klauteren. De laatste meters beneden kunnen slechts kruipend afgelegd worden via een pad, dat dwars door een met aarde en mergelpuin gevulde gang is gegraven. Omdat de nobele kunst van alcoholstoken ook in de oorlogsjaren op gespannen voet met de fiscus stond en om te voorkomen dat opstijgende alcohol dampen een toevallige voorbijganger zouden doen watertanden, had men de verbinding tussen de graet en de waterput, mét stookplaats, door een met mergelblokken gestapelde muur afgesloten en de lastige en dus goed te camoufleren doorgang door de puinlaag gemaakt.

Opvallend is de lichte kleur van de mergel. Door het ontbreken van silex heeft het geheel een bijna maagdelijk karakter. Omdat de schacht boven de waterput als afvoer van de dampen heeft gediend is de kuil niet verontreinigd door zwarte of bruine rook. Bovendien zijn er nooit champignons gekweekt, wat voor een ondergrondse ruimte in Zichen en Zussen een zeldzaamheid mag worden genoemd. De stabiliteit van de groeve is niet optimaal. Er zijn veel aardpijpen in het plafond en menig hoekpunt vertoont verticale splijtbreuken. Bovendien hangen er nogal wat schollen langs het plafond. Het geringe mergeldak van drie meter is ongetwijfeld debet aan deze toestand. Gelukkig zijn diverse zijgangen opgevuld (en dus gestabiliseerd) met losse mergelbrokken en is de kuil niet hoog. Slechts op één plaats is de hoogte tussen plafond en vloer 4 m. Overigens ligt de kuil niet onder bebouwing, maar 20 m diep onder een binnenplaats.

De deksel, die boven de schacht afsluit, laat nogal wat modderwater door, dat langs de wanden druipt. In de schachtwand zijn de uitgesleten sporen van schurende kabels of touwen goed te zien. In de put staat op een diepte van 4 m water. Mogelijk verbreedt de put zich onder de waterspiegel. Naast de put staat een van de schaarse opschriften: Jan Loveriks en Hendrik Tans uit Zussen krastten er samen met enkele anderen hun namen eind vorige eeuw. De oudste datum in de kuil is het jaartal 1857 van Jan de Nivel. Rond die tijd verhuisde de overgrootmoeder van de familie Devue als kind naar de nieuwe boerderij, die gebouwd was met mergelstenen uit de ondergrond.

Achterin de kuil geeft een gat in de wand toegang tot een kleine, koepelachtige ruimte met een doorsnede van 3 m. In het plafond zit een grote aardpijp, die tegen uitlopen beveiligd is door een aangebrachte sluitsteen.



Kuil Stoffels
 Reggerstraat 68
 Zussen

24.10.1988 / 16.11.1988 / 28.11.1988

We schrijven het einde van de vorige eeuw, als Jean Stoffels uit Bree, die dorser van beroep was, van boerderij naar boerderij trok om zijn boterham te verdienen. Zo belandde hij in Zussen waar hij op het kasteel van "de Juge" een vaste baan vond als hovenier. Hier leerde hij Maria Reynders uit Herderen kennen, die er als meid werkte. Van het een kwam het ander en na hun huwelijk gingen ze in een oud mergelhuisje aan de Reggerstraat wonen. Het was eigenlijk een opvallend huisje, omdat men een trap van vijf treden op moest gaan om de voordeur te kunnen bereiken. Naderhand ging hun zoon Mathieu met zijn vrouw in het huisje wonen.

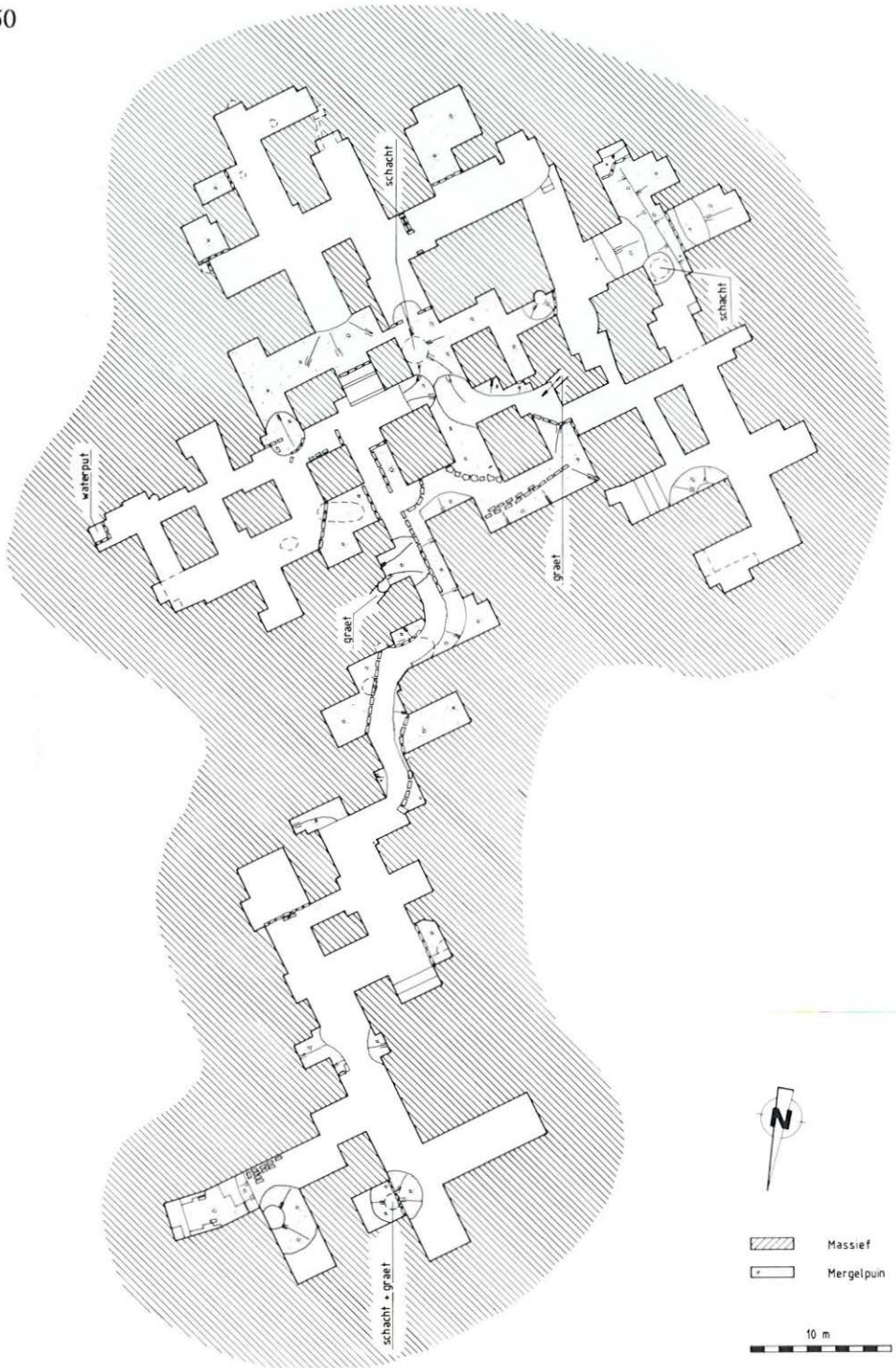
In de oorlogsjaren van '40-'45 werd het mergelhuisje echter grotendeels gesloopt en werd het huidige huis gebouwd: de binnenmuren van mergel en de buitenmuren met rode baksteen. De benodigde mergelsteen hoefde niet van ver gehaald te worden, want in de oude kelder van het vorige huis leidde immers een in de leem, kiezel en mergel uitgehouwen trap naar een kuil in de ondergrond. Hier konden de blokken voor de muren en fundamenteën gezaagd worden en langs de oude put naar boven worden gehaald. De graet is nog gemaakt door Jean Stoffels zelf, getuige een ingekraste mededeling: "*put gemaakt Gerardus Biesmans Jean Stoffels 1889*". Het woord "put" kan wellicht tot spraakverwarring leiden, want het wordt in het dialect van Zichen en Zussen geregeld gebruikt voor zowel de graet, de put of de kuil.

Op een kwade dag in november ging het mis met het winnen van bouwsteen. Tijdens de "boterham" kwam het hele plafond naar beneden. Zonder waarschuwing vooraf viel een tonnen-zware laag mergel voor de voeten van de ternauwernood opzij springende Mathieu en zijn zoon Jan. Ter plaatse was verdere ontginning te gevaarlijk en men was gedwongen een andere plek te zoeken. Een bijzonder fraai werkfront met een tiental gezaagde blokken zijn als stille getuigen achtergebleven. Niet alleen het gevaar voor verder instortingen dwong hun overhaast vertrek af. Ook de kwaliteit van de mergel liet verdere ontginning van goede bouwsteen niet toe. Aan de hele noord/west-kant van de kuil is de kalksteen door ingespoelde ijzerverbindingen, die daarna zijn geoxydeerd, roestbruin gekleurd. Bovendien zijn er veel aardpijpen met een behoorlijke doorsnede.

Werkfront met
mergelblokken

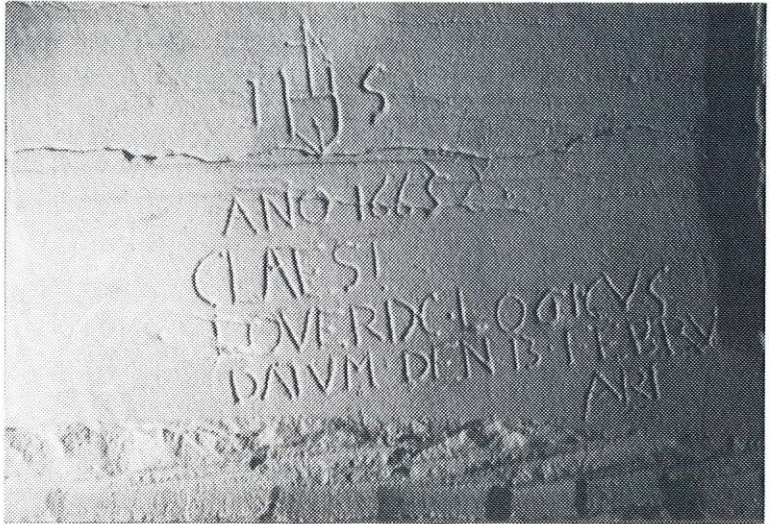


De blokkbrekers uit de “vorige generatie” hadden het gevaar van instortingen en de slechte kwaliteit van de steen tijdig onderkend. Hun namen zijn bekend door een vaag ingekrast en nauwelijks leesbaar opschrift op het einde van de “oude” ontginning: *“Nicolas Gielen Peter Gielen van Susse woonen in de kwartel die hebben hier gewerk 1899/1900”* (de Kwartel is een buurtschap van Zussen). Hun vakmanschap, dat ondermeer is af te lezen aan de gebruikte methode van schuine verkantingen en aan de mooie regelmaat van zagen, deed hun dus afzien van verdere exploitatie ter plaatse. De blokkbrekers Gielen deden hun handwerk niet “erbij”, maar zaagden stenen voor hun dagelijks brood. Men staat versteld van de enorme aantallen stenen, welke uit één gang of één kleine kuil werden gehaald. Twee opschriften tonen als een boekhouding de produktie. Naast *“de maet van 5 blokken”* staat een optelling van verschillende aantallen blokken met een totaal uitkomst van 2000! Een andere optelling, onder de vermelding *“gemeeten steenen P. Gielen en N. Gielen”* geeft een totaal van 2177. Volgens mondelinge overlevering, die bevestigd wordt door een opschrift, zijn de stenen gebruikt voor de boerderij van Loverix in de Reggerstraat 71. Deze boerderij heeft nog steeds een graet naar de kuil. Het opschrift luidt: *“Nicolas Gielen Peeter Gielen van Sussen 1899 van de kwartel. Jan Loverix 1900 steen gemake voor zijn huis”*. De voornoemde graet is met een deksel en een dun laagje cement afgesloten. De verbinding met de kuil geeft aan dat de gekozen naam “Kuil Stoffels” vrij willekeurig is en niet als historisch juist dient worden te beschouwd.



Er is in de kuil nog een verbinding met de bovengrond: een smalle luchtkoker die in de oorlog ten behoeve van verse lucht voor de champignonteelt is gemaakt en achter de kapel op de hoek van de Reggerstraat en de Kleusestraat in een tuin uitkomt. Momenteel is de koker echter aan de bovenkant ingevallen. Hij is van beneden naar boven gestoken door "koolputter" of mijnwerker Smets, bijgenaamd "de boei". De teelt van champignons werd na de oorlog voortgezet. Op een hoop stenen ligt nog een grote zeef om mergel voor de bedden te zeven. Gelukkig zijn in een deel van de kuil van Stoffels de originele sjieters nog aanwezig en dus niet door de teelt van de champignons verdwenen. Ook een waterput van zeker tien meter diep, compleet met een lekke emmer, en een betonnen waterbak zijn sporen van deze tuinbouwactiviteit.

"ANO 1665 CLAESI
LOVERIX"



Terug naar de ontginning van de steen. Er is meer: de naaste burens van Stoffels, de familie Biesmans op nr. 68, hebben ook een graet. Deze komt uit in de graet van Stoffels, doch de toegang boven is op het einde van de oorlog voorgoed gedicht. Er staat ook nog een put in verbinding met de kuil. Helaas is deze in vroeger dagen gebruikt als storkoker voor huisvuil en flessen. Al deze toegangen doen het vermoeden ontstaan dat de kuil van Stoffels uit meerdere kuilen zou bestaan. Oorspronkelijk waren er twee kleine, aparte kuiltjes, die alleen een verticale verbinding hadden door middel van een (water?)put: een put met enkele zijgangen naar Herman Tans op nr. 67 en die van Stoffels. Met name de kant van Stoffels is oud. In de onmiddellijke nabijheid staat vermeld: "ANO 1665 CLAESI LOVERIX LOGICUS DATVM DEN. 13 FEBRVARI". Zoals eerder vermeld is later de graet door Jean Stoffels en Gerardus Biesmans gemaakt. Nabij de put aan de kant van Tans staan data uit de vorige eeuw. De doorbraak van de kuil van Tans naar Stoffels is op een drietal plaatsen nog duidelijk te zien. De kuil van Stoffels is later

verder uitgebreid tot de huidige omvang. Waar echter precies een nieuwe ontginning werd aangezet is niet overal betrouwbaar te reconstrueren, omdat latere ontginningen vorige doorkruisten.

In de nabijheid van twee vermeldingen "1775" die waarschijnlijk nog behoorden tot de kuil van Stoffels, is de eerder vermelde Nicolas Gielen in 1884 begonnen met een nieuwe aanzet: "*Jan Lenaerts en N. Gielen is hier begonnen te werk 22 februari 1884.*" Waarschijnlijk heeft Nicolas Gielen meerdere handlangers gekend want samen met zijn naam staat ook vermeld: "*Gilles Loverik, Sussen 1894*" en "*Hier is het al tijd droog waar wij werken*". "*Paulus en Gerardus Biesmans van Sussen*" staan in een ander deel van de kuil. Het handschrift lijkt erg veel op dat van degene die iets verder verzucht: "*Hier verdien ik nog niet d (...onleesbaar...) tabak van te halen 1894*".

Tot slot kan worden vermeld dat de kuil ook als schuilkamer is gebruikt. Een opschrift uit de Tweede Wereldoorlog herinnert daaraan: "*Hier hebben wij geslapen terwijl de Jankees de pruisen verjoegen*". In een andere gang staat het bewijs van deze droge mededeling: een prachtig, doch verroest bed dat men na de bevrijding heeft achtergelaten. Niet ver er vandaan staat de strenge vermaning: "*biden voor het slapen gaan*".

Kuil Theunissen

Reggerstraat 63

Zussen

19.07.1990 / 26.07.1990

Twee betonnen platen bedekken de nieuwe toegang van 50 bij 60 cm in de vloer van de kelder. De oorspronkelijke ingang van de kuil Theunissen lag vroeger onder het huidige voorerf. In de graet is deze ingestorte oude ingang gemarkeerd door een met mergelblokken dichtgemetselde muur. Na enige meters loopt de graet onder een hoek van 50° (steil) naar beneden, terwijl de doorgang slechts 50 cm bedraagt. Een tiental meters verder loopt de oorspronkelijke graet dood op een instorting, doordat de wanden van leem en kiezel zijn ingevallen. Om nu de toegang tot de kuil toch mogelijk te maken is de graet in een zeer steile en merkwaardige draai omgeleid. Op een oppervlakte van nauwelijks een vierkante meter draait de graet bijna geheel om zijn as onder een hoek van 60° naar beneden. Dan buigt ze weer naar rechts en vervolgt haar weg tot onderin de kuil. Eenmaal afgedaald kan men goed zien dat de voormalige toegang door een wand van leem en losse mergel, achter een gestapelde laag mergelstenen, van de kuil is afgesloten.

Graet beneden in de kuil

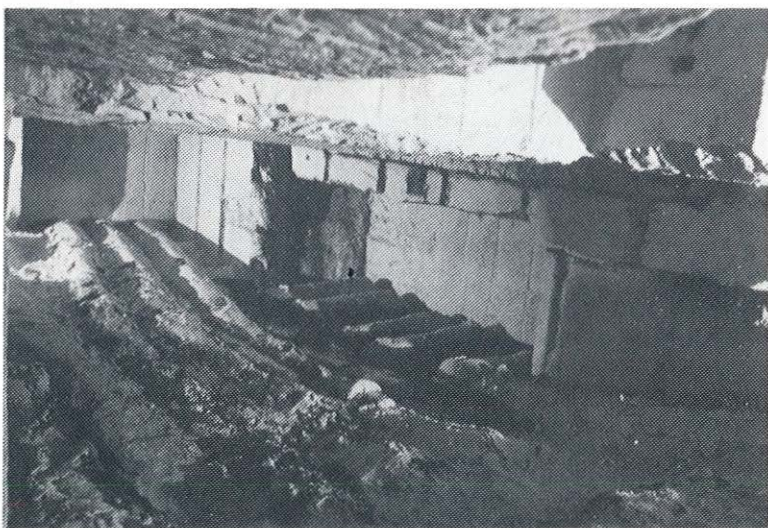


Het blijkt onmogelijk een betrouwbare reconstructie van de graaf-richting te maken. De originele gangen zijn bijna allemaal in een later stadium verbreed en de talloze doorbraken zijn zelfs typisch voor deze kuil te noemen. De sporen in het plafond tonen aan dat er diverse handen werkzaam zijn geweest (rechte en gebogen slag- en beitelsporen door elkaar).

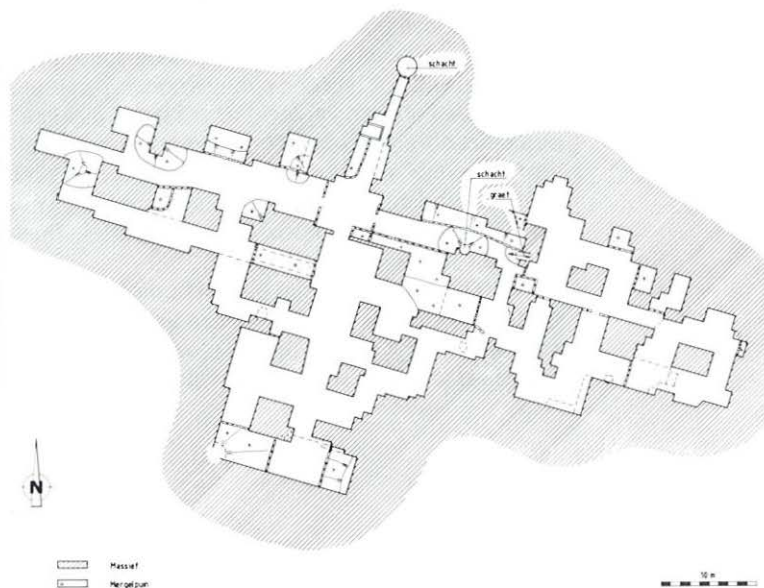
In de kuil is een geheel opgevulde put. *"In 1942 is de grond ingeval- len. 9-5-1942"* naast de stortkegel verwijst naar deze afsluiting. Vlak daarbij staat ook *"1850 is den begin ge...ck (gemaeck)"*. In de direkte omgeving staan nog enkele jaartallen uit de vorige eeuw: *"1889"*, *"Q.W. 1889"* en *"J. Lenaers 1894"*. Een andere, meer recente, put is nog open. Het insijpelend "water" en de erin gestorte pootaardappelen hebben een degelijk onderzoek echter in de weg gestaan. Tussen de beide putten in staat met Romeinse cijfers MMDCCCXV geschreven. Mogelijk is het een schrijffout, want dit getal staat voor 2805. MDCCCXV, met één M minder, betekent 1805.

In de kuil staan ook opschriften die herinneren aan de champignon- teelt: *"In den oorlog van 1940 heb ik gewerk hier. Theunissen Lam- beri"*. De andere data vermelden de jaren '44 en '45, toen er volop gekweekt werd. In een deel van de kuil liggen de bedden er nog mooi en ongeschonden bij. In vergelijking met de elders meer gebruikte trapezium-vormige en afgeplatte bedden, zijn deze opvallend rond van vorm. Aan de voet meten ze 35 cm en ze zijn 20 cm hoog. Ze zijn bovendien bedekt met een dikke laag mergelstof.

Champignonbedden



Uiteraard heeft ook deze kuil in de oorlog als schuilplaats gediend. *"Theunissen heeft hier geslapen in den oorlog van 1940 tot 1944"*. Kennelijk heeft deze Theunissen goed geslapen, want her en der liggen grote springveren van een eens zo comfortabele matras.



Alhoewel er geen graafrichtingenkaart kon worden gemaakt kan de kuil toch in twee delen worden gesplitst: een rechter en een linker. Het onderaardse landschap in het rechter deel wordt bepaald door gemetselde muurtjes van mergelblokken, sjieters en doorbraken. Het ruimen van puin en dit verwerken tot mergelmuurtjes verwijst naar de activiteiten van de champignonkwekers, die immers zoveel mogelijk vloeroppervlakte wensten te gebruiken. Bovendien kwam het de stabiliteit ten goede, omdat er nogal wat drukverschijnselen zijn, die moesten worden opgevangen. De vele doorbraken, wellicht om de luchtstroming voor een goede teelt van champignons te bevorderen, geven het landschap een grillig karakter. In de linkerhelft, waar de kleur van de mergel geler lijkt, bevinden zich de bedden. Zeer opvallend is hier, dat de mergel in verschillende niveaus is ontgonnen. Plaatselijk kan zelfs van een echte onderkelder worden gesproken.

De blokkbrekers hebben destijds in beide delen met gelijke technieken gewerkt: stoelen van 60 tot 65 cm diep, 35 cm breed en met een achtervaor van 8 cm. Kleine en middelgrote aardpijpen hebben een optimale winning echter in de weg gestaan. De vele zeeëgels (*Hemipneustes striatoradiatus*) verwijzen naar een bouwsteenlaag in de Kalksteen van Nekum. Nabij de ingestorte put staan ongeveer 20 cijfers netjes gegroepeerd als een optelling. De som ervan is 2823. Mogelijk geeft het een aantal blokken aan. Een totaal van 3000 blokken is gemakkelijk te halen uit een kuil als deze, met een oppervlakte van bijna een kwart hectare. Op een andere plaats staan twee telramen, uitgevoerd in een horizontale lijn met dwarsstrepen: boven 9 en beneden 21. De maker heeft zijn initialen dermate zwierig erbij gezet, dat ze niet meer te lezen zijn.

In de kuil staan ook de merkwaardige maataanduidingen, zoals die op zoveel andere plaatsen te zien zijn (Kuil "de Juge"). Een met houtskool getekende of met een puntig voorwerp gekraste balk van ongeveer 10 cm breed en verdeeld in vijf maat"plakken". Bij nameting blijkt, dat deze plakken niet precies gelijk zijn, wellicht uit slordigheid om "ongeveer" een maat aan te houden. De plakken zijn hier tussen de 20 en 22 cm lang, zodat de balk zelf ongeveer 1 m lang is. In de kuil van Theunissen is een horizontale maatbalk in houtskool en een verticale als inkrassing aanwezig.

Resteert de vondst van een bijzonder mooi mergelzaagje. Het stond rechtop tegen een muur, het houten handvat bijna verteerd. Het is een zeer smal zaagje en lijkt op een opzetzaagje dat bijna versleten is. Het zaagje zal ter zijner tijd een museale bestemming krijgen.

Kuil Sylvester Reggers
 Reggerstraat 61
 Zussen

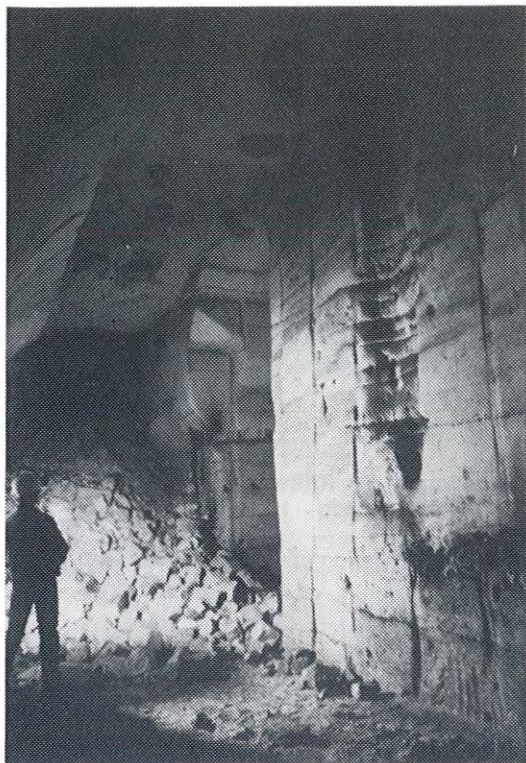
27.10.1986

De betonnen deksel, die de kuil van Reggers afsloot, was met een laag cement vastgezet. Op ons verzoek om de groeve toch nog één keer te mogen bezoeken, bood de heer Reggers spontaan aan "de handel" open te kappen en ons zodoende toegang te verlenen tot een laatste bezoek!

De ingang ligt in de hoek van de kelder. In het verleden is de waterleiding in de kelder gesprongen, waarna het "overtollige" water via de lemen vloer en de graet is weggestroomd. Hierdoor is de afdaling een gladde onderneming, omdat de eerste traptreden van de graet door de boven de mergel liggende leemlaag voeren. Ook in de rest van de graet zijn de traptreden verdwenen of verschoven.

Eigenlijk moeten we bij de kuil van Reggers van twee kuilen spreken. Vanuit een dichtgestorte schacht is een andere ontginning gemaakt, die de oorspronkelijke kuil aansnijdt. In dit verslag spreken we dan ook van het nieuwe en het oude deel. De oudste jaartallen liggen in deze delen 24 jaar uit elkaar, maar geven het absolute verschil uiteraard niet weer. Twee opvallende eigenschappen liggen ten grondslag aan de indeling. Ten eerste de horizontale breuklijnen in de kalksteen in het oude deel. Dit fenomeen is regelmatig waar te nemen in oude (gedeelten van) groeven van Zichen en Zussen. Te verwijzen naar de kwaliteit van het gesteente lijkt ons geen afdoend argument. Ook in deze kuil zijn de breuken in het aangrenzende nieuwe deel niet te zien. Of men eigenlijk wel van breuken kan spreken is een vraag. Mogelijk zijn zij het gevolg van een verweringsproces, maar een afgeronde verklaring hiervoor kunnen we vanaf deze plaats (nog) niet geven. Een tweede in het oog springend feit is het verschijnsel van de merkwaardig hoeken in het oude deel. De verkantingen aan het plafond, de half doorgesneden geologische aardpijpen, de hoeken van de pilaren, alles is rond! Ook hier dringt de gedachte zich op van een verweringsproces, maar wederom moeten we het antwoord schuldig blijven.

Uiteraard is deze kuil ontgonnen voor de winning van bouwsteen. Het deel van de boerderij van Reggers, dat in mergelblokken is opgetrokken, draagt een gevelsteen met het jaartal 1788. In de kuil zelf staan oudere jaartallen. Het oudste vermeldt de namen "IANS" en "IANNO" met het jaartal 1713. In het nieuwe deel staat fraai "1737" ingekrast.



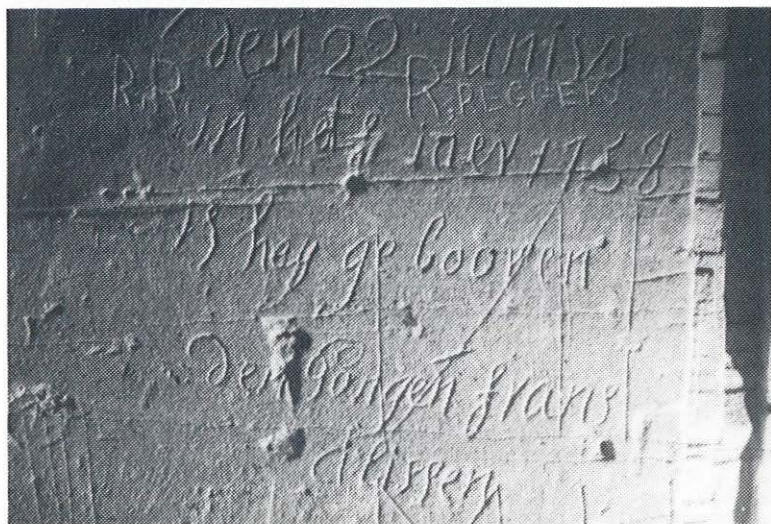
Afgeronde hoeken

Tegenover het oudste opschrift is nog vaag een persoon aan een galg te zien. Eronder staan enige letters, eveneens ingekrast, die niet meer tot een leesbaar iets zijn samen te stellen. Daaronder vier of vijf cijfers: X,I,C of 6 en 84. Hierbij moet vermeld worden dat de rechts opgaande streep van de X heel ver is doorgetrokken. Diverse aflezingen zijn mogelijk. XIC84; deze schrijfwijze vindt men o.a. in de notariële archiefstukken terug. Dat zou betekenen dat hier elfhonderd84 staat. Als jaartal lijkt ons dat volkomen uitgesloten, mede gezien de schrijfwijze van de 8 en de 4. Mogelijk is ook dat de X "met de uithaal" een andere betekenis heeft en dat de C een 6 is. Dan kan men 1684 lezen. Dit zou reëler zijn en past in het beeld van de kuil. Het is niet zo vreemd dat men sommige opschriften niet (meer) kan ontcijferen. Niet iedereen in die tijd was de schrijfkunst zodanig meester dat men zijn handschrift moeiteloos kan lezen. Wellicht heeft men dat vroeger ook ingezien, want in een andere hoek van de kuil heeft iemand flink geoefend op het alfabet. Sommige moeilijke letters heeft hij of zij zelfs herhaald. Overigens staan er nog twee galgen op de wand gekrast. Aan een ervan hangt nog het slachtoffer, waarschijnlijk een vrouw. Een recenter opschrift laat aan duidelijk niets te wensen over: "*...dat is eenen smeerlap gij kunt wat*". Om een eventuele nieuwe familievete te voorkomen, hebben we hier de namen maar weggelaten.

Er staat ook een blijde boodschap te lezen: *“den 22 junius in het iaer 1758 is hey gebooren den jongen frans cilissen”*. Toch kent deze boodschap ook een schaduwzijde. Het waarom van een bevalling in een oncomfortabele kuil kunnen we terugvinden in de *“Chroniek van Maastricht”* van A.J.A. Flament: *“1758, 29 Juni. Op het naderen van de Hannoveraansche troepen (in den Oostenrijksche successie-oorlog, als bondgenooten der Pruisen,) is de schrik in den omtrek van Maastricht zoo groot geweest, dat men gedurende 3 en 4 dagen niets anders zag dan menschen die hun goederen en vee in de stad in veiligheid brachten (Alm. v. Maastr. bij H. Landmeter 1774)”*.

Waar de graet in de kuil uitkomt, staan ook nog enkele oude opschriften. Twee vechtende hanen duiden op het vroeger zo populaire hanenvechten. Verder nog enige primitieve tekeningen waarbij het jaartal 1738 wordt vermeld.

Aankondiging van de
geboorte van Frans
Cilissen



De maten van de stoelen vertonen nauwelijks afwijking van de gebruikelijke: ongeveer 70 cm diep, 40 - 45 cm breed met een achtervaor van 8 tot 10 cm. De plafonds dragen de bekende boogvormige slagsporen en ook hier is het schuine systeem van verkantingen toegepast. Er zijn drie soorten telramen: een verticale streep met afwisselend vier maal rechts en vier maal links horizontale strepen, een verticale streep met een tiental dwarsstrepen erdoorheen, waarvan de elfde rechtsonder als halve telling gold, en ruw gekraste verticale lijnen naast elkaar, waarvan het aantal niet meer te schatten is.

De kuil is ontgonnen in de Kalksteen van Nekum. Op ongeveer 1 m hoogte loopt een fossielgruislaag, die bekend staat als de Horizon van Kanne (*Hemipneustes-brecchi-laag*). De stenen zijn afgevoerd via een 15 m diepe schacht met een middellijn van 1,50 m. Met uitzondering van het onderste deel dat in het vierkant in de mergel is uitgestoken, is de rest van de schacht in het rond opgetrokken in vrij dikke mergel-

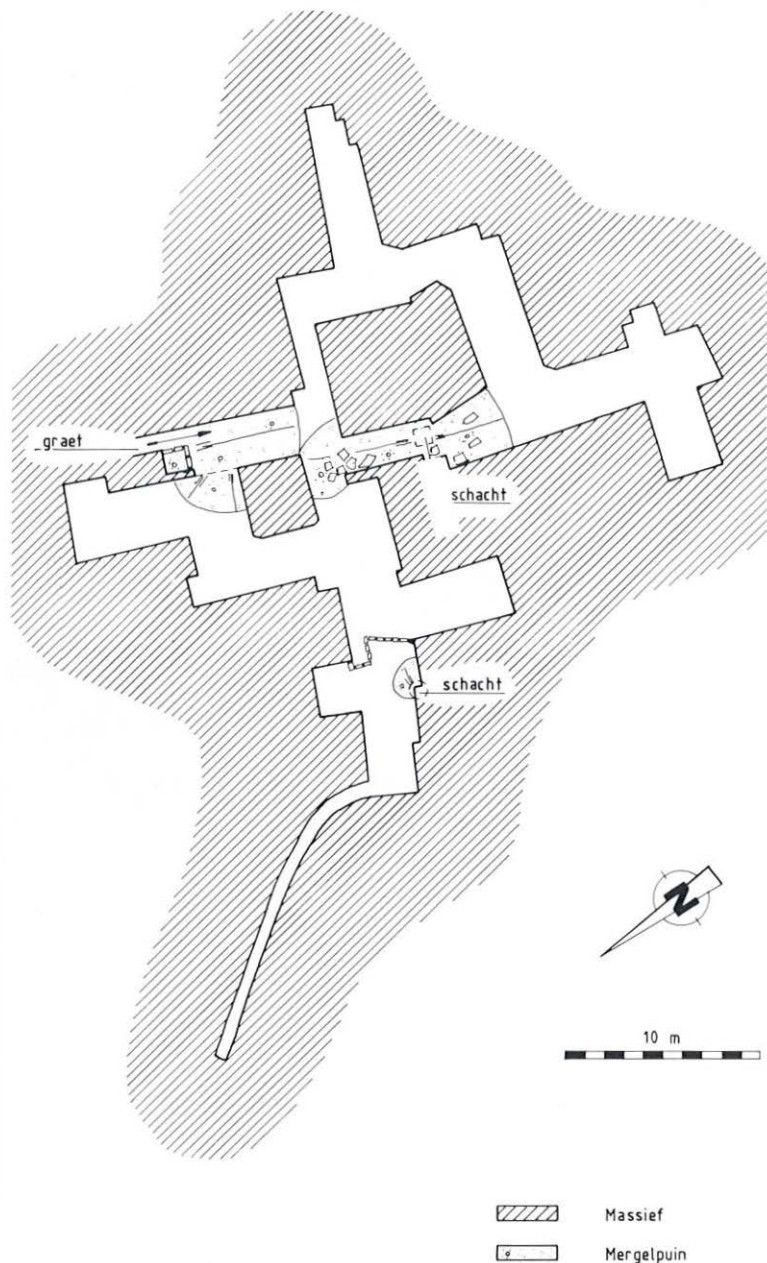
blokken. De schuurlijnen van de touwen en kabels, waarmee de blokken naar boven werden getrokken, zijn duidelijk te zien. Naast de put staat fraai IHS (met een kruis op de dwarsstreep van de H) ingekrast. Onder de put is een grote stortkegel, afkomstig van een afbraak. De bovenkant van de put is afgedekt en verdwenen onder een betonnen vloer. De andere schacht, die in een tuin aan de overkant van de straat ligt, is ook dichtgestort. Het (hemel?)water sijpelt hier nog steeds de kuil binnen. Het is niet duidelijk waarom deze tweede schacht gestoken is. Er bevindt zich geen andere graet en het dichtstorten van de schacht verhindert een reconstructie. Wellicht is het slechts een luchtschacht geweest, omdat dit deel van de kuil heeft gediend voor de opslag van tuinbouwproducten.

Bijna alle gangen lopen dood op een aardpijp, hetgeen de beperkte omvang van de kuil verklaart. Ook in het plafond en de wanden zijn veel van deze storingen te zien. Een fraai ingekraste pijp verwijst naar het gevaar ervan.

Dat de kuil als schuilplaats heeft gediend bij diverse oorlogshandelingen zal wellicht niemand verbazen. Opschriften uit de jaren '14-'18 en '40-'45 zijn er meer dan voldoende. De meeste namen uit deze perioden verwijzen naar de diverse telgen van de familie Reggers. Een mooi opschrift uit de Eerste Wereldoorlog is: "*Leonard Regger, den 4 Augustus 1914 oorlog tusschen Servië en Oostenrijk*". In het begin van de Tweede Wereldoorlog is getracht door middel van een smalle tunnel een verbinding te maken met een aangrenzende kuil. Na 15 m graven en hakken heeft men deze poging opgegeven. Een of andere "historicus" heeft geprobeerd zijn opvolgers om de tuin te leiden door het jaartal "1910" in de tunnel te krassen.

Ook in de kuil van Reggers zijn in het verleden champignons geteelt. Resten van de mest zijn in enkele uithoeken nog terug te vinden. Volgens een met de walm van een carbidlamp gemaakte aantekening op de muur heeft: "*N.M. 21 - 3 1944 Laatste ingezet*". De kuilen werden in het algemeen regelmatig gebruikt voor de opslag van veldvruchten. Over dit gebruik zijn helaas weinig opschriften te vinden. De kuil van Reggers vormt hierop een uitzondering. In de 19e eeuw werden hier met zekerheid al aardappelen bewaard, getuige enkele mooie aantekeningen hierover op de wanden. "*Yn het jaar 1840 heeft Johannes Servais 180 vat aardappelen yn de berg gehad. Doen koos sy een franc hut vaat. Maat van Sussen*". Een vat was dus een gestandariseerde maataanduiding. In 33 jaar verdubbelde de prijs van de aardappelen, vergeleken met nu een aanvaardbaar inflatiecijfer: "*In het jaer 1873 heeft Jan Haaren 895 vaet aardappelen in den berg liggen gehad aan 2 fr het vaet*", ondertekend met "*Briels*". Op een stoel links van dit opschrift staat een som geschreven, die duidelijk in verband staat met de vaten van Jan Haaren: "*179 maal 5 is 895*". De twee opschriften over de opslag van aardappelen staan in het nieuwe deel van de kuil. Omdat dit deel aan de overkant van de straat ligt (dus vroeger een andere eigenaar?) is het mogelijk dat de twee kuilen toen

nog niet met elkaar verbonden waren of dat ze kunstmatig gescheiden waren. Dit zou dan de aanwezigheid van de tweede schacht verklaren.



(Voorgaande beschrijving verscheen eerder, in enigszins gewijzigde vorm, in SOK-Medelingen no. 10, maart 1987 onder de titel: Onderaardse Kalksteengroeven in België. Deel 3. De kuil van Reggers, een inventarisatie.)

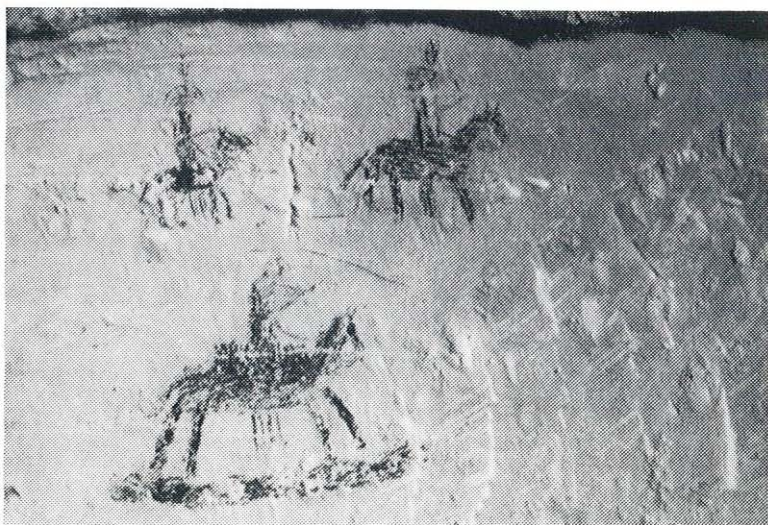
Kuil Herman Reggers

Reggerstraat 49

Zussen

12.09.1988

In de kelder van het voormalige drankdepot Reggers is een toegang van een kuil afgesloten met een stevige betonnen deksel. Een vierkante schacht van drie meter diep vormt het eerste deel van een graet. Als er een moeilijkheidsfactor voor afdalen bestond, zou deze graet hoog scoren: de graet is soms minder dan 50 cm breed, zeer steil en zeer glad door insijpelend water. Door watererosie zijn niet alleen veel treden weggespoeld, maar is ook een grote holte onder een fundering ontstaan. Daardoor is het risico van instorting van de bovengrond -met bebouwing- meer dan alleen denkbeeldig. We hebben de eigenaar, na een bezoek aan de kuil, op dit gevaar attent gemaakt. Omdat er vroeger ook een graet vanuit het aangrenzende huis op nummer 47 aansloot op de huidige uitgeholde graet, heeft de eigenaar in overleg met zijn buurman, de watertoevoer doen stoppen.

Ruiters

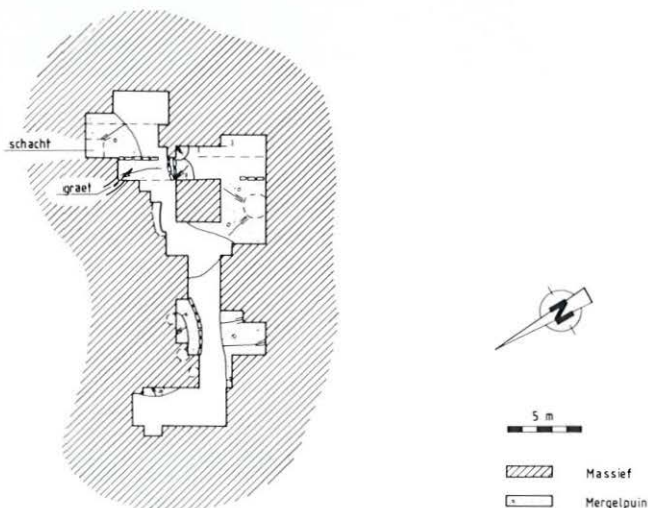
Aan de hand van vage sporen schatten we het aantal treden op 55. Beneden in de kuil valt als eerste een puinkegel onder een vierkante schacht op. Volgens mondelinge informatie van een bejaarde buurtbewoonster heeft de thans in zijn geheel opgevulde schacht ook als waterput gediend. Omdat de vloer door champignonkwekers en door de omvangrijke puinkegel is opgevuld zou alleen door veel graafwerk zijn na te gaan of er werkelijk een waterput aanwezig is.

Waar de graet in de kuil komt is de kuil vrij onstabiel: hoeken van wanden hebben scheuren en het plafond is eveneens sterk gestoord. In de breukvlakken is geen stof of mergelgruis te vinden, wat op een recente verslechtering wijst. Het is echter maar een klein deel van de kuil, dat slecht te noemen is. Het merendeel, met inbegrip van de enige pilaar, is vrij stabiel.

De ontginning is aangezet vanuit de schacht. Van een regelmatige ontginning is echter geen sprake. De maten van de stoelen verschillen tot 30 cm van elkaar en het plafond toont kromme houweelsporen en rechte beitelslagen. Dit bevestigt het vermoeden, dat de kuil in verschillende tijdvakken is ontgonnen. We zouden van een wilde berg of een boerenkuil kunnen spreken: als men blokken nodig had, ging men ze halen. Echte blokkbrekers werkten veel regelmatiger. De "H.R." die in 1918 een telraam inkraste, was dan ook geen blokkbreker van beroep.

Zeer fraai zijn de nog ongeschonden sjeters. In een hoekpunt is tussen het plafond en de bovenkant van een mergelblok een steen geplaatst. Zolang de steen vrij kon schuiven was het plafond niet gezakt. We hebben dit na al die tientallen jaren gecontroleerd: de steen zat muurvast...

Er staan niet veel opschriften of data in de kuil. De oudste vermelde datum, het jaartal 1915, is zowel met houtskool op de wand als met een carbidlamp tegen het plafond vastgelegd. In de laatste oorlog hebben enkele soldaten uit het Amerikaanse North Carolina hun namen als herinnering geschreven. Uit het begin van deze eeuw stammen de namen of initialen van ondermeer "Bet, Meers Gerard, PP, GR" en anderen. Een ding is zeker, ze hebben niet de auto's gehoord, die wij bij ons bezoek aan de kuil hoog boven ons hoorden rijden.

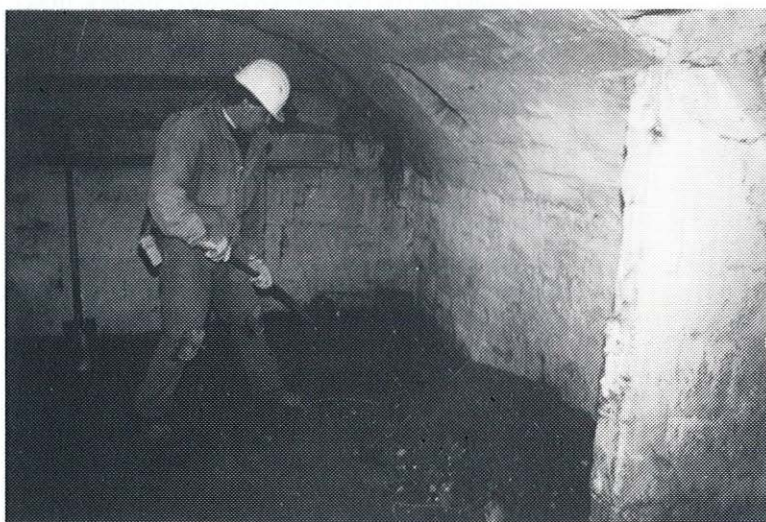


Kuil Coenegrachts
Mergelstraat 1
Zussen

20.09.1990

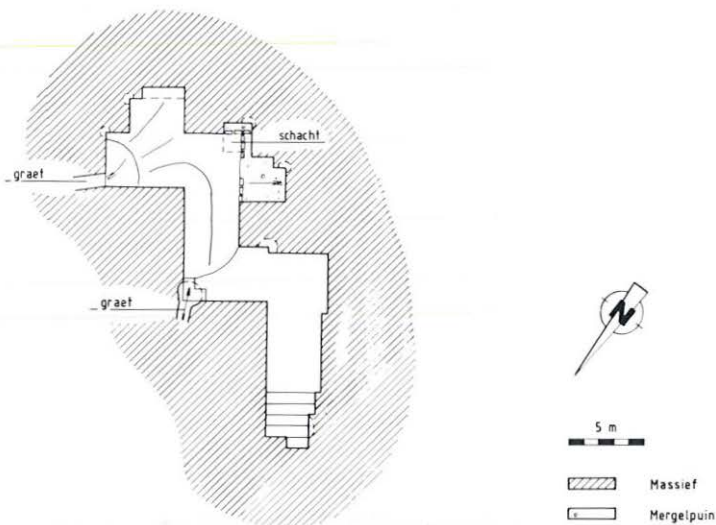
De boerderij van Coenegrachts is van oorsprong een zogenaamde Haspengouwse vierkantshoeve en stamt uit 1646. In de gewelfkelder van de boerderij is al jarenlang niemand meer afgedaald. Dit geldt dus ook voor de graet in een hoek van de kelder. De toegang van de graet lag verscholen onder een dikke laag aarde, die eerst moest worden verwijderd om de kuil te kunnen inventariseren.

Openmaken van de graet in de kelder



Het is een smalle en gladde graet, waarvan de treden zijn weggespoeld. De gladheid is mede veroorzaakt door de kinderen die vroeger in de kuil speelden en emmers water in de graet goten om het naar boven klimmen extra moeilijk te maken. Het merendeel van de graet voert door de leem, de laatste 3 m gaan bijna loodrecht omlaag door een grindlaag en tenslotte door de mergel. Hieruit blijkt dat het mergeldak slechts 1,5 m bedraagt. Het is een kleine kuil, zonder pilaren, en deels volgelopen met ingespoelde modder vanuit een andere, inmiddels dichtgeslibde, graet. Deze tweede graet loopt evenwijdig aan de Reggerstraat naar huis nr. 50. Toen enige jaren geleden dit oude mergelhuis gerestaureerd werd, kwam de toegang tot die graet open te liggen. Deze ingang is nu echter voorgoed verdwenen onder de tegelvloer van de woonkamer. Volgens mededeling was de graet een vlucht- of ontsnapingsroute om bij bedreiging vanuit de

boerderij, via de kuil, naar een ander huis te vluchten. Hieruit zou men kunnen afleiden, en de bouwdatum van de boerderij (1646) lijkt dat te bevestigen, dat de kuil van oude oorsprong is. Toch is het beeld van het onderaardse landschap geheel anders. De wanden zijn zo gaaf en zuiver, dat eerder aan een recente kuil kan worden gedacht. Het oudste opschrift gaat niet verder terug dan 1917 (met enige lokaal veel voorkomende familienamen als Coenegrachts, Loverix en Tans). Er is een vierkante, met mergelblokken opgemetselde schacht van 18 m diep, met aan de onderkant sporen van schurende touwen of kabels. Maar dit geeft geen indicatie over de ouderdom van de kuil. Evenmin de wijze van ontginning, met schuine verkantingen langs het plafond en stoelmaten van 60-70 cm diep en 40 cm breed, die niet afwijken van het algemene beeld in andere kuilen van oudere of recentere oorsprong.



Rest de overlevering. Volgens mededeling hebben 3 priester-broers zich schuil gehouden in de kuil in "de oorlog van '70". Dat zou de Duits-Franse oorlog in 1870 zijn geweest, maar België was toen neutraal en priesters werden niet bedreigd. Anders was het in de Franse Tijd (1794-1814), toen veel kerkelijk bezit werd geconfisqueerd en priesters moesten onderduiken. Vermoedelijk is er dus sprake van een geschiedkundige vergissing en moeten we voor "de oorlog van '70" de Franse Tijd lezen. De drie priesters mochten dus hun ambt niet meer uitoefenen en hadden hun heil ondergronds moeten zoeken. Overdag verlieten ze de kuil om met "kromme pijp en een floeren (ribfluwelen) broek" te helpen op het veld om zo de benodigde frisse lucht te krijgen. Eén van hen, Matheus Tans, ligt begraven bij de kerk van Zussen. Zijn grafsteen geeft aan dat Matheus geboren werd in 1789 en in 1871 stierf. Hij was dus een erg jonge geestelijke in de Franse Tijd of een bejaarde in de oorlog van 1870. Onderzoek zal moeten aantonen of de legende op waarheid berust.

Kuil Tans
 Mgr. Trudo Jansstraat 35
 Zussen

16.08.1990.

Bijna 30 jaar geleden werd de oude mergelstenen boerderij van de familie Tans afgebroken. Nadat een architect de stabiliteit van de eronder gelegen kuil goed had bevonden ("sterk genoeg om een kerk op te bouwen") werd het huidige huis gebouwd. De rechte en nage-
 noeg geheel in de leem uitgestoken graet bleef in gebruik, doch de
 ingang ervan werd verlegd naar een hoek van de nieuwe kelder. De 64
 treden van de graet zijn gedeeltelijk (waar ze door instromend water
 zijn weggesleten) vervangen door mergelblokken.

Door instromend water is aanvankelijk het eerste deel van de kuil tot
 aan het plafond met modder dichtgeslibd. Naderhand is er een smalle
 doorgang van slechts 60 cm breed en 130 cm hoog doorheen gegraven,
 zodat nu, op deze plaats, de met gedroogde aarde besmeurde wanden
 en gestapelde muurtjes het onderaards landschap bepalen. Men kan
 daarom slechts gissen naar de rijkdom aan gegevens, die nu achter de
 modderlaag verborgen blijft, vooral als we de eerste "zuivere" mergel-
 wanden bekijken. Op de allereerste stoel staan de jaartallen 1645 en
 1746, op de tweede 1644 en 1742. Bij het jaartal 1645 heeft "*iohannes
 filip*" zijn naam gekrast. De 17e eeuwse opschriften zijn de oudste, die
 tot heden in de kuilen gevonden zijn. Of de primitieve telramen op een
 andere wand bij deze jaartallen horen is niet na te gaan.

"1645 *iohannes
 filip*" en "1746"



Verderop staan enige opschriften, die een deel uit het leven van Wirick Tans schetsen. *"WT oorlog in het jaar 1914 Strijd tegen Duitschland"* is de oudste aantekening. *"Oorlog 1914-1918 In 1918 werden de Duitschers verslagen. De bondgenooten van de IJzer"* schreef hij vier jaar later. Hij droeg ook zijn steentje bij aan de verdediging van het land: *"1924 op 1925 werd ik soldaat te ... (onleesbaar) bij het 12e inf. Regiment. Tans Wirick"*. 16 Jaar na zijn eerste aantekening kwam klaarblijkelijk wat meer rust in zijn omgeving: *"1930 Tans Wirick toen bestond er hier een witloof kultuur 1930 den 10 januarij"* en *"1930/10 Januarij Omgaande wij hier witloof plukken om het avondmaal gereed te maken Sussen den 10/11/30 Tans Wirick"*.

Toch waren deze opschriften bijna verdwenen, want een grote leeggelopen aardpijp heeft de gang bijna afgesloten. Naderhand heeft men ook hier een pad doorheen gegraven en de stortkegel van de aardpijp met mergelpuin en stenen gestut. Of dat voor of na de "periode Wirick Tans" is gebeurd is niet bekend. Er staan namelijk nog enige opschriften, kennelijk familieleden van Wirick: *"K.M. 1905, G. Tans van Sussen, MT 10 jaar"*. Op de achterwand staat mooi ingekrast het jaartal 1698, waarbij de 6 is omgekeerd. Bij de achterwand blijkt nog een verrassing: een mangat in de vloer, als toegang tot een tweede kuil!

De verbinding met de onderkuil



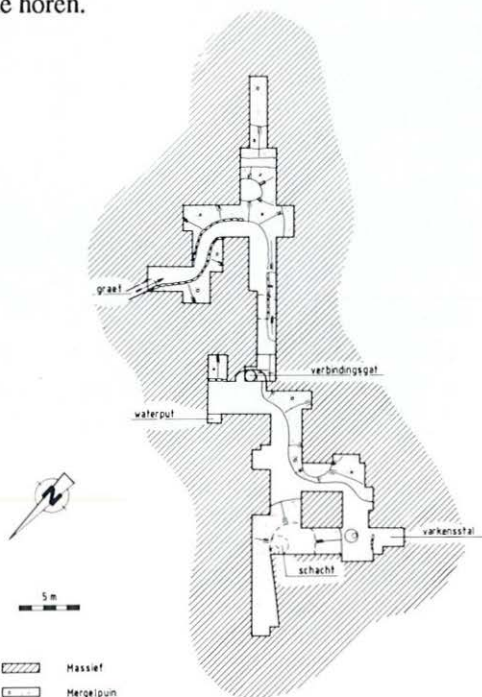
De tweede kuil is op een lager niveau ontgonnen, omdat men heeft gewerkt onder de vuursteenlaag, die de vloer vormt van de eerste kuil. Aan de sporen te zien is de doorbraak van beneden uit geschied. Er moet dus nog een andere toegang zijn geweest. We kunnen hier dus spreken van twee aparte kuilen. Van een tweede graet is niets meer terug te vinden, wel een put die echter helemaal is volgestort met leem en aarde. De resten van de opspattende modder tegen de wanden doen vermoeden dat het vollopen van de put met veel kracht is gebeurd, en

men kan ook nog goed zien dat de tweede kuil ooit voor een groot deel onder water heeft gestaan. De waterstand is inmiddels gezakt, maar de stahoogte van de gangen blijft beperkt tot maximaal 1,20 m. De overstroming moet voor 1905 zijn gebeurd want in de bemodderde muur staat dit jaartal met de initialen "KM, MS, GT, ME" gekrast. Voor een deel komen deze initialen overeen met namen die in de bovenkuil zijn gekrast en waarbij hetzelfde jaartal wordt vermeld.

In de laatste oorlog is in de kuil een waterput in de mergel uitgestoken. Het bijna drie meter diepe water staat ongeveer vier meter onder de rand. Door de grillige vuursteen in het plafond is niet meer te zien of er met houweel of beitel is gewerkt. Voor het overige is er met de gebruikelijke maten ontgonnen, met uitzondering van de bovenvaor, die drie beitelsteken "hoog" is, in plaats van de meer algemene twee.

In de oorlog was er in de "onderkuil" ook een varkensstal. De restanten ervan zijn nog te zien in de vorm van zwart vermolmd hout. Op twee meter voor de afscheiding is in de vloer een ronde uitsparing of put van 120 cm doorsnede, die tot 60 cm onder de rand is gevuld met modder en puin. De biggetjes werden via de graet naar beneden gebracht, vetgemest en dan in de kuil geslacht. Zo had de bezetter er geen weet van (slachten aan huis was ten strengste verboden).

Het gekrijs van de varkens mag dan boven niet gehoord zijn, over een putdeksel rijdende auto's waren tijdens de inventarisatie onderin goed te horen.



Kuil "Trineke" Jans
 Mgr.Trudo Jansstraat 19
 Zussen

17.10.1988

In 1934 stonden in de Mgr. Trudo Jansstraat drie oude en vervallen mergelhuisjes, die gesloopt werden om plaats te maken voor het huidige huis. Na de sloop werd bij het maken van funderingen in de kelder van het nieuwe huis een ingang van een graet naar een kuil ontdekt. Dit gat, beschouwd als een verzwakking van de funderingen, werd dichtgegooid en op advies van een bevriende aannemer werd in de kelder muur boven het gat een halfronde boog ingemetseld, die nu nog duidelijk te zien is. Ook een oude waterput werd afgedicht en het huis werd verder opgebouwd.

Inkrassing

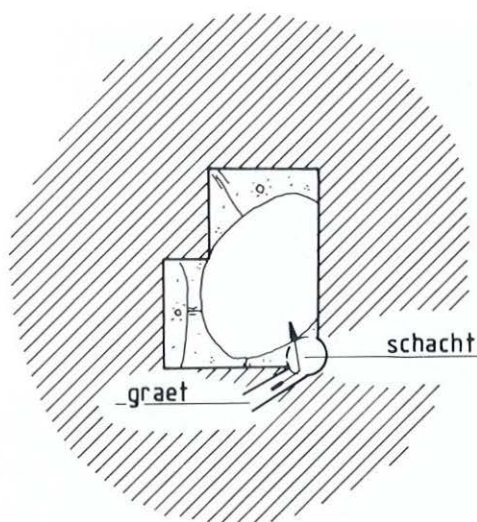


De "bouwheer" Leonard Jans wilde de kuil toch niet helemaal verloren laten gaan en samen met Libert Sengen maakte hij achterin de varkensstal een nieuwe opening in de vloer, die moest leiden naar de aan de bovenkant afgesloten graet onderin de kelder. Eerst een put van enkele meters naar beneden, en dan schuin door de deklaag van klei en leem op zoek naar de oorspronkelijke graet. Een dubbele haakse bocht was er voor nodig om een ontmoetingspunt te vinden. Op het trefpunt ziet men de oude graet nog naar boven lopen. Beide delvers van de nieuwe graet hebben in de stenen van het toegangsschachtje gekrast: "graet gemaakt in 1934" met hun naam. Waarom er slechts aan drie kanten van de schacht een verstevigingsmuur van mergelblokken is

aangebracht en de vierde nog steeds van leem is, is niet duidelijk. Mogelijk dat de stenen pas later zijn geplaatst, omdat de drie kanten dreigden in te storten. De graet is een tijdlang dicht geweest, maar tien jaar later werd ze weer geopend: "graet open in 1944 in den oorlog".

De vrij steile en primitieve graet leidt tot de kleinste kuil van Zussen en Zichen. De oppervlakte bestaat uit slechts enkele vierkante meters. Deze lilliputter onder de kuilen is wel voorzien van een heuse schacht van 120 cm in doorsnee en een geschatte hoogte van 18 tot 20 m; waarschijnlijk de gesloten waterput, doch getuige de sporen van schurende koorden mogelijk ook gebruikt als transportschacht voor een bescheiden aantal gewonnen mergelblokken. De aanwezigheid van een aardpijp ("in de verste hoek") doet vermoeden dat na het delven van de waterput de mergel onderin niet verder is ontgonnen vanwege een te slechte steenkwaliteit.

Er valt verder weinig te melden. Een ingekrast mannetje, het woordje "buffet", stoelen van 70 tot 80 cm diep, enkele vuursteenknollen in het plafond en een ontginning in de Kalksteen van Nekum, gezien de fragmenten van zecëgels (*Hemipneustes striatoradiatus*).



Massief



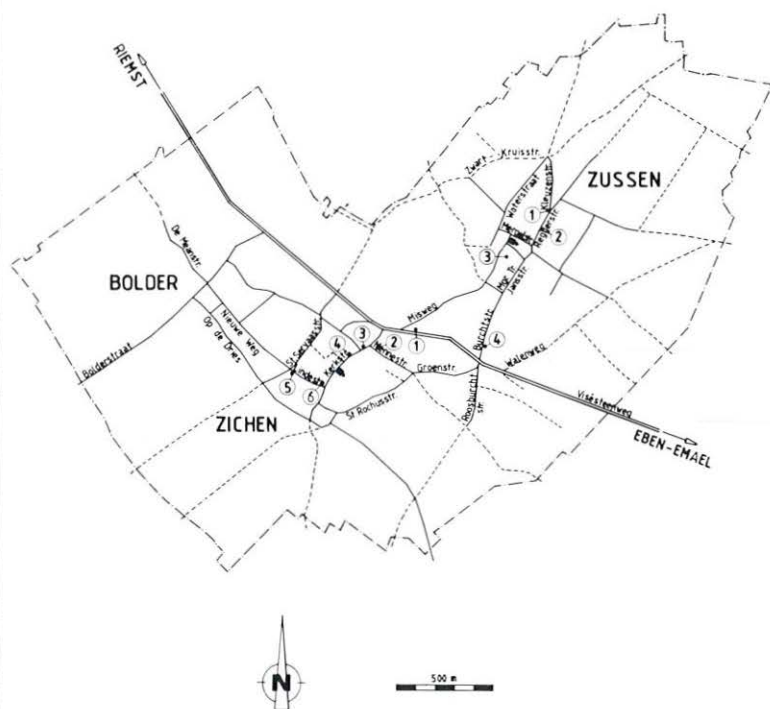
Mergelput



5 m



*Overzicht
ontoegankelijke
kuilen*



Zichen

- 1 Visésteenweg 267
- 2 Rode Kruisplein
z.n.
- 3 Kerkstraat 13
- 4 Kerkstraat 26
- 5 Lindestraat 21
- 6 Lindestraat 1

Zussen

- 1 Reggerstraat 66
- 2 Reggerstraat 33
- 3 Misweg 94
- 4 Burchstraat z.n.

Kuil Visésteenweg 267

Zichen

Over de kuil aan de Visésteenweg 267 valt weinig te vertellen. Er is een graet die uitkomt in een lange gang, maar alles is "in het verleden" opgevuld en van deze voorgoed ontoegankelijke kuil is dus alleen het bestaan met zekerheid bekend, dankzij mededeling van de eigenaar.

Kuil Rode Kruisplein z.n.

Zichen

Op de hoek van de Mennestraat en de Kerkstraat in Zichen stond vroeger de oude mergelhoef van de familie Nelissen. Vlak voordat de gemeente Zichen overging in de gemeente Riemst (1 januari 1977) werd de boerderij aangekocht en afgebroken. De plek werd geplaveid en heet tegenwoordig Rode Kruisplein.

Bij de voormalige boerderij hoorde ook een schacht, die tevens als waterput diende. Een aparte graet voerde naar een kleine ruimte beneden in de schacht, net boven de waterspiegel. Deze nis bood voldoende ruimte om de put schoon te maken of andere werkzaamheden te verrichten. Een gelijke kuil als deze is de kuil van Loyens in Zichen. Het is niet bekend of de graet en schacht zijn opgevuld of eenvoudig zijn afgedekt, alvorens ze definitief onder het asfalt verdwenen.

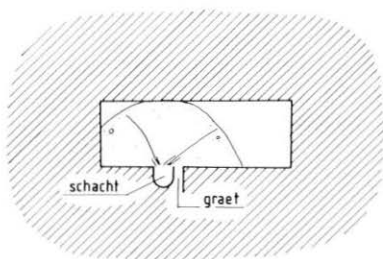
Kuil Kerkstraat 13

Zichen

Evenals de kuil onder het Rode Kruisplein is de kuil Kerkstraat 13 ook een schacht geweest met een aparte graet en een uitgehakte nis onderin. De graet is in het begin van de jaren '80 ingestort en na een inspectie via de toen nog open schacht werd uit oogpunt van veiligheid besloten het geheel op te vullen om verder onheil te voorkomen. Over opschriften en details is helaas niets bekend.

Kuil Kerkstraat 26

Zichen



Achter het huis aan de Kerkstraat 26 loopt vanuit de schuur een lage horizontale kruipgang, die na enige meters een haakse bocht maakt en, volgens de eigenaar, overgaat in een rechte graet, die onder het erf in de richting van de straat loopt. Beneden komt de smalle graet in een schacht uit, die deels onder het huis van de buren ligt. De vierkante koker is in het verleden als stortplaats voor overtollige en oude medicijnen gebruikt door de toenmalig ernaast wonende arts. De graet voert met een bocht langs de onderkant van de schacht, voordat ze in de kleine kuil uitmondt. In de kuil zijn twee kleine kamers uitgezaagd. De hoogte van de kuil is ongeveer 2,50 m. Momenteel is de toegang tot de graet in de schuur dicht gemetseld.

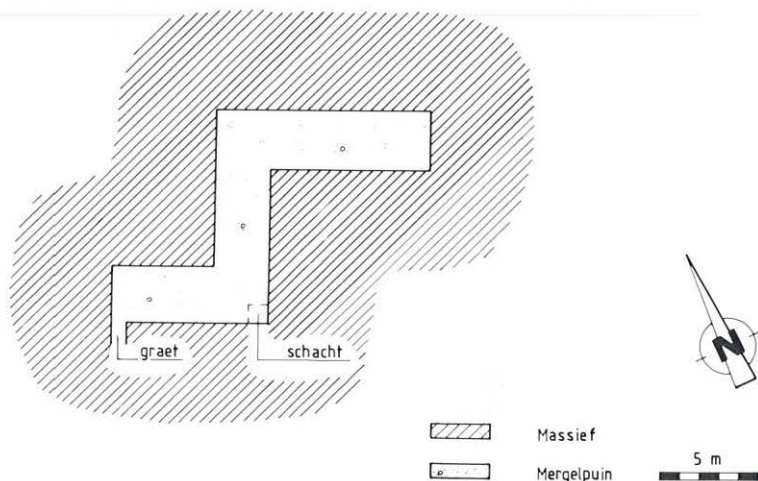
Kuil Lindestraat 21

Zichen

Omdat de kuil onder de Lindestraat 21 in het verleden helemaal is volgestort, is deze kuil voorgoed ontoegankelijk geworden. Helaas zijn geen bijzonderheden bekend over afmetingen, opschriften of voormalig gebruik.

Kuil Lindestraat 1 Zichen

De uitzondering bevestigt de regel: we hoopten de kuil aan de Lindestraat 1 te kunnen inventariseren, maar helaas stuitte dit op onoverkomenlijk bezwaar van de nieuwe eigenaar, die met een veelvoud aan argumenten, variërend van gevaarlijk tot geheim, ons



bezoek belette.

Met medewerking van anderen, die de kuil goed kenden, hebben we toch een vrij goed beeld kunnen krijgen van de kleine kuil. De toegang van de graet is een vierkant gat van 60 bij 60 cm in de vloer van de garage. De graet zelf is in rechte lijn uitgestoken en in de loop der jaren regelmatig gerepareerd, door minder stabiele delen op te metselen. In de garage is ook nog een put die naar de kuil leidt. Deze put werd in 1947 als stortkoker gebruikt bij de afbraak van het oude mergelhuis, dat moest plaats maken voor het huidige huis met garage. De oorspronkelijke hoogte van de kuil was 2 tot 2,50 m, maar na het uitspreiden van de mergelpuin waren de gangen nog maar 1,50 hoog. Er zijn geen champignons gekweekt en oude opschriften zijn nooit opgevallen.

Kuil Reggerstraat 66 Zussen

De kuil in de Reggerstraat 66 bestaat slechts uit enkele korte gangetjes, die op een dieper niveau onder het maaiveld (-25 m) zijn uitgezaagd, dan de omringende kuilen. De mergel is erg broos en verschillende grove gruislagen met kleine fossielen doorkruisen het gesteente. Door de rulle structuur zijn er geen opschriften (overgebleven). De slechte en daarom gevaarlijk geachte stabiliteit is de reden geweest om de kuil in 1983 op te vullen. Hoewel de toen pas opgerichte Dienst Opmeting Groeven van de gemeente Riemst hierbij adviseerde, is de opvulling een particulier initiatief geweest. In één week tijd werden 400 m³ zand en cement naar beneden gepompt, zodat de kuil geheel gevuld en gestabiliseerd werd en voorgoed verdween.

Kuil Reggerstraat 53 Zussen

Nadat het keldergewelf van een schuur aan de Reggerstraat 53 was bezweken, werd de toegang tot een onderliggende kuil met betonnen platen afgesloten. Daarna is de vloer in de schuur betegeld, waardoor de toegang tot de graet en de kuil in de kelder voorgoed onbereikbaar zijn geworden.

Volgens een oud-bewoner schijnt de graet erg slecht te zijn. Bovengronds is wel eens een doffe plof gehoord als delen rulle aarde uit de wand van de graet vielen. De kuil heeft enkele pilaren en is in verschillende niveau's ontgonnen (heeft men naar een betere kwaliteit mergel gezocht?). De zijgangen, die in de richting van de Reggerstraat lopen, zijn opgevuld met mergelpuin. Met een zaklantaarn langs het plafond schijnend kan de achterwand van de gangen niet worden gezien. Een smalle gang, die een tiental meters oostwaarts en evenwijdig aan de straat loopt, is eveneens aan het einde versperd met mergelpuin. De schacht, die in de tuin nabij een oude bakoven uitmondt, is zo'n dertig jaar geleden tot boven toe gevuld met glasscherven, afkomstig van een glasfabriek.

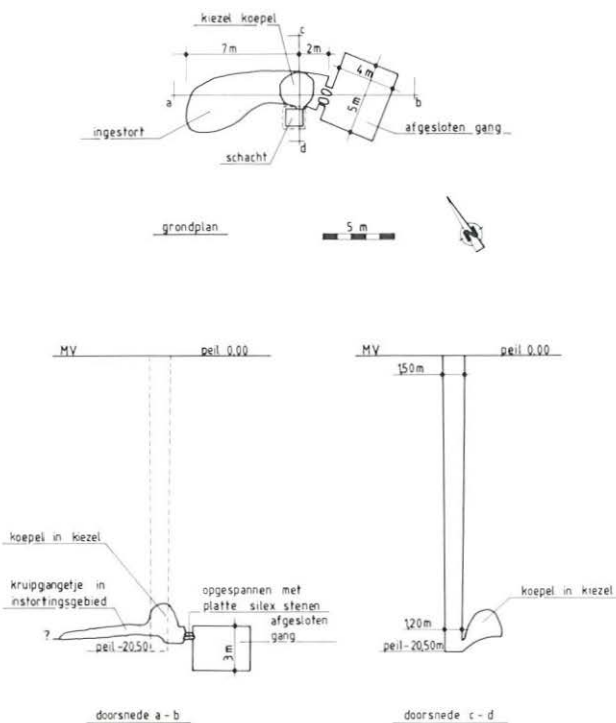
Beneden zijn ook resten van een voormalige illegale alcoholstokerij gevonden. Maar niets wijst op een relatie tussen deze activiteit en de glasscherven.

Het oudste waargenomen jaartal is 1860, wat overeenkomt met het jaartal 1861 op de gevelsteen van het mergelhuis boven de kuil.

Kuil Misweg 94 Zussen

De kuil van de weduwe Croux ligt achterin de tuin, tussen de Misweg en de Mgr. Trudo Jansstraat. De ingang van de graet en de schacht zijn bij de Dienst Opmeting Groeven precies bekend, omdat deze kuil in 1982 door de gemeente werd geïnspecteerd. Het doel van dit bezoek was, om via de opnieuw geopende schacht het toen nog onbekende gangenstelsel te onderzoeken op stabiliteit en op mogelijke verbindingen met holtes onder de Misweg en de Mgr. Trudo Jansstraat. De vierkante schacht met een doorsnede van 1,50 m is 20,50 m diep en komt beneden uit in een grote koepel in de boven de mergel gelegen grindlaag. Het dak van de mergelgang is hier ingestort en de doorgang links (zie tekening) wordt na enige meters versperd door het puin van de instorting. Rechts kan men via een kruipgat langs het plafond in een 3 m hoge kamer uitkomen. Deze kamer meet 4 bij 5 m. Het ingestorte deel is volledig ontoegankelijk, zodat van een verbinding met andere holtes, mocht die ooit zijn geweest, geen sprake meer is.

Omdat de kuil op meer dan 50 m van de bebouwing of de openbare weg ligt, werd besloten de schacht slechts te vullen met het eerder uitgegraven puin, waarna de bovenkant met betonnen platen werd afgedekt.



Kuil Burchtstraat z.n.

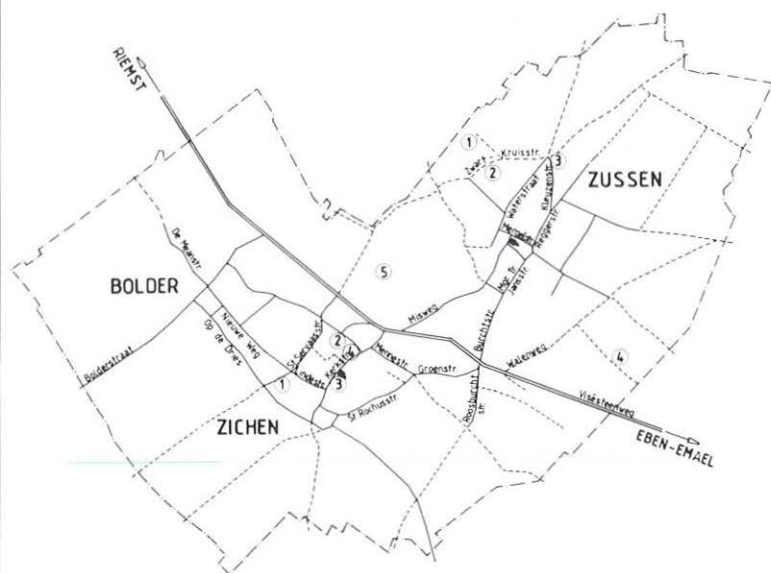
Zussen

Door een lek in de waterleiding verzakte in het begin van de jaren '80 een onbekende koker in het talud van de Burchtstraat te Zussen. Bij nader onderzoek bleek een gezaagde gang onder het wegdek te lopen, op slechts 2 m onder het maaiveld. Vroeger lag het oorspronkelijke maaiveld 8 m hoger (om aansluiting te krijgen met de lager gelegen Visésteenweg werd een holle weg gegraven, de Burchtstraat).

Er is slechts sprake van een kleine gang, met na enkele meters een bocht die op een instorting uitloopt. Vermoedelijk is hierachter nog een ruimte geweest. Met 40 m³ zand en cement is het onderaardse opgevuld en door de moderne bestrating is de kuil voorgoed ontoegankelijk geworden.

Vermoedelijke kuilen

Overzicht
vermoedelijke
kuilen



Zichen

- 1 Kabiënstraat
- 2 Piepestraat
- 3 Kerkstraat 54
- 4 Schoolplein
Kerkstraat

Zussen

- 1 Baelrestraat
- 2 Achter kasteel
Sint Pieter
- 3 Kapel "O.L.V.
Gedurige
Bijstand"
- 4 Lemmens
Goesken
- 5 Op de Bosch

Kuil Kabilenstraat
Zichen

Buurtbewoners verwijzen naar het veld achter het electriciteitshuisje aan de Kabilenstraat, waar in de jaren '30 nog een graet zou zijn geweest. Deze graet voerde naar een kleine kuil. Tegenwoordig is daar niets meer van terug te vinden.

Kuil Piepestraat
Zichen

Volgens oudere inwoners van Zichen zou één of mogelijk wel meer kuilen zijn geweest in de Piepestraat, tegenover de Abrahamstraat. Op deze plaats staan nog enkele huizen rondom een koer of binnenerf. De omgeving alleen al doet het bestaan van een kuil vermoeden, doch concrete aanwijzingen zijn er niet.

Kuil Kerkstraat 54
Zichen

Het bestaan van een kuil achter het huis aan de Kerkstraat 54 is zeer aannemelijk. In de tuin zijn al enkele meters van een voormalige graet bloot gelegd. In de kelder van het huis is in de muur een voormalige doorgang dichtgemetseld. Misschien was vanaf hier een waterput te bereiken, waarvan de dichtgemaakte bovenkant ook in de tuin uitmond. Verdere opgravingen in de toekomst zullen zeer waarschijnlijk een stuk geschiedenis van het ondergrondse Zichen prijsgeven.

Kuil Schoolplein Kerkstraat

Zichen

Waar nu de oprit is naar het schoolplein van de Vrije School te Zichen(-Bolder), stond volgens oudere inwoners van Zichen vroeger een huis met in de tuin een waterput. Deze put zou in verbinding staan met een kuil. Over het eventueel voorkomen van een graet is niets bekend. Waarschijnlijk is het een gelijkaardige kuil-put als onder de Rode Kruisplein. De put is afgedekt met een dikke laag asfalt.

Kuil Baelrestraat

Zussen

Volgens overlevering zou een burcht gestaan hebben op de plaats waar de Zwart Kruisstraat en de inmiddels verdwenen Baelrestraat met elkaar verbonden waren. Nu loopt er slechts een doodlopende weg naar toe.

Bij het bewerken van het land komen regelmatig mergelblokken aan de oppervlakte en een aangrenzend weiland is in het verleden diverse malen verzakt. Een van deze verzakkingen schijnt helemaal rond van vorm te zijn geweest, wat zou kunnen duiden op een ingestorte put of schacht. Waarschijnlijk heeft dit feit het voortdurend verwijzen naar het bestaan van een kuil ter plaatse extra aangewakkerd.

Op de zogenaamde Kabinetskaart van de Oostenrijkse Nederlanden uit 1771 - 1778 staat nabij het voormalige kruispunt de Radenbergs Capelle. Uit archieven is niets bekend van een Radenberg, althans in relatie met een kuil of berg (=groeve).

Kuil achter Kasteel Sint Pieter

Zussen

Achter en naast het Kasteel Sint Pieter (in de volksmond bekend als het "kasteeltje van de Juge") is de grond meerdere malen verzakt en daarna met puin en aarde bijgevuld. Volgens de voormalige groevenopzichter van Zussen zou er ook een graet zijn geweest, die met boomstronken en aarde is opgevuld. Het is niet duidelijk of er hier sprake is van een aparte kuil of het stelsel tot een uitloper behoort van

de Grote Berg van Zussen (volgens eenvoormalige champignonkweker), omdat de verklaringen zich hierin tegenspreken.

Kuil Kapel "OLV Gedurige Bijstand"

Zussen

Een braakliggend stukje grond, op de hoek van de Kleuzenstraat en de ruilverkavelingsweg naar Kanne, schijnt in het verleden herhaaldelijk ingezakt te zijn. Er zijn geen aanwijzingen, dat er vroeger een huis of een boerderij heeft gestaan. Hoewel men dit nimmer mag uitsluiten, zijn de gegevens echter zo vaag, dat het bestaan van een kuil nabij de kapel zeer onwaarschijnlijk lijkt.

Kuil Lemmens Groesken

Zussen

Het Lemmens Groesken lag in het verlengde van de Kalderstraat in de buurt van de huidige Walenweg, een ruilverkavelingsweg, die over het plateau van de Platteberg naar Eben Emael loopt. In de rand van een nu opgevulde en verdwenen holle landweg stond volgens oudere inwoners van Zussen een schacht met een kuil eronder. Er was geen graet en het afdalen gebeurde met behulp van een ladder, die in de schacht werd gehangen. Het zou maar om een kleine ondergrondse ruimte gaan, die nu voorgoed onbereikbaar is geworden.

Kuil op de Bosch

Zussen

Volgens oudere mensen is een kuil op de Bosch, een veld ten noorden van de Misweg, achter het voormalige buurtschap de Vijl. Hoewel bij deze kuil zowel een graet als een schacht zouden zijn geweest, weet niemand meer de juiste plaats aan te wijzen. Evenmin zijn er ooggetuigen, die in de kuil zijn afgedaald. Enige jaren geleden is een kar in een plotseling gevallen gat gezakt, een feit dat in verband werd

gebracht met de (on)bekende kuil.

Het is niet uitgesloten dat deze kuil eigenlijk een “normale” groeve is. Tussen het Vossegat en de Collasberg zijn drie ingangen van één groeve, die na enige meters is ingestort. De vorm van de ingangen en de vele inscripties en opschriften, die terug gaan tot in de 18e eeuw, doen een grotere groeve erachter vermoeden. Het is niet uit te sluiten dat er een relatie is tussen de ingestorte groeve en de verzakkingen bovengronds, een honderdtal meters verder op het veld.

Literatuur

- BREULS, T.- (1985): Als sij in den graet wilden afcomen;
SOK-Mededelingen nr. 8; Nat. Hist. Gen. Limburg. Maastricht.
- BREULS, T.- en B.HULS, (1987): Onderaardse kalksteengroeven in België, deel 3. De kuil van Reggers, een inventarisatie; SOK-Mededelingen nr.10; Nat. Hist. Gen. Limburg. Maastricht.
- FERRARIS-kaart (heruitgave 1965-1974) Carte de cabinet des Pays-Bas autrichiens, levée à l' initiative du comte de Ferraris (1771-1778). 12 dln. Brussel
- FLAMENT, A.J.A.- (1915): Chroniek van Maastricht, van 70 na Chr. tot 1870; facsimile uitgave Boekhandel Gadet (1980). Maastricht.
- GROOD, E. de- en H.HILLEGERS, (1977): Van Pötsjestoete en Ratnakke; techniek en gevolg van de onderaardse mergelwinning Nat. Hist. Museum. Maastricht.
- WESTREENEN, F.S. van- (1988): De geschiedenis van de onderaardsekalksteengroeven, een historisch overzicht tot 1500; SOK-Mededelingen nr. 12; Nat. Hist. Gen. Limburg. Maastricht.

Graag willen we onze dank uitspreken aan de inwoners van Zichen en Zussen, die ons met raad en daad hebben bijgestaan. Deze inventarisatie was zonder hun welwillende hulp onmogelijk geweest.

Verder danken we Freek van Westreenen voor het doornemen van het manuscript en Lenting en Terlingen voor hun "Apple Macintosh".

Tot slot danken we Marleen, Peggy en de kinderen, die onze expedities meer dan eens vertwijfeld trachtten te begrijpen. Ze hebben ons tot het laatst toe gesteund.

Er wordt naar gestreefd SOK Mededelingen minimaal 2x per jaar uit te geven.

Prijs van deze uitgave:

voor abonnees

f 7,50 of BFr 140 inclusief verzendkosten

door overmaking van f 7,50 via bijgevoegde accept-giro of door overmaking van BFr 140 op rek.nummer 000-150 7143-54 t.n.v.

Natuurhistorisch Genootschap in Limburg

De Bosquetplet 6-7

NL 6211 KJ Maastricht

losse verkoop

f 10,00 of BFr 185 exclusief verzendkosten

tegen contante betaling op redactieadres

f 12,50 of BFr 240 inclusief verzendkosten

uitsluitend schriftelijk te bestellen bij

Publicatiebureau Natuurhistorisch Genootschap

Groenstraat 106

6074 EL Melick

door overmaking van de kosten op postgiro

Nederland 429 85 1

België 000-1616562-57

onder vermelding van het gewenste.

Copyright: auteursrechten voorbehouden, overname slechts toegestaan na voorafgaande schriftelijke toestemming van de redactie.

Samenstelling en redactie:

Ton Breuls

Jacco Silvertant

André Terlingen

Freek van Westreenen

Redactieadres:

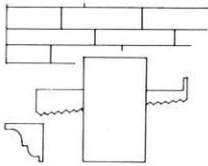
Bovenstraat 28, 3770 Kanne, België

Deze uitgave kwam mede tot stand dankzij
financiële hulp van:



Gespecialiseerd in het verstevigen en beveiligen van onder-
aardse kalksteengroeven.

Maastrichterstraat 311
3740 Mopertingen-Bilzen
Tel. 011-41.53.94



Mergelbouwsteen v.o.f.

Mergelblokken - Restauratie - Ornamenten - etc.

Bergstraat 31
6301 AB Sibbe-Valkenburg a/d Geul
Tel. 04406-14460



Gemeente Riemst

