

SOK



FEBRUARI 2008

mededelingen

48



Een Grofbewoner uit Valkenburg-Berg Terblijck.



EEN UITGAVE VAN STUDIEGROEP ONDERAARDSE KALKSTEENGROEVEN

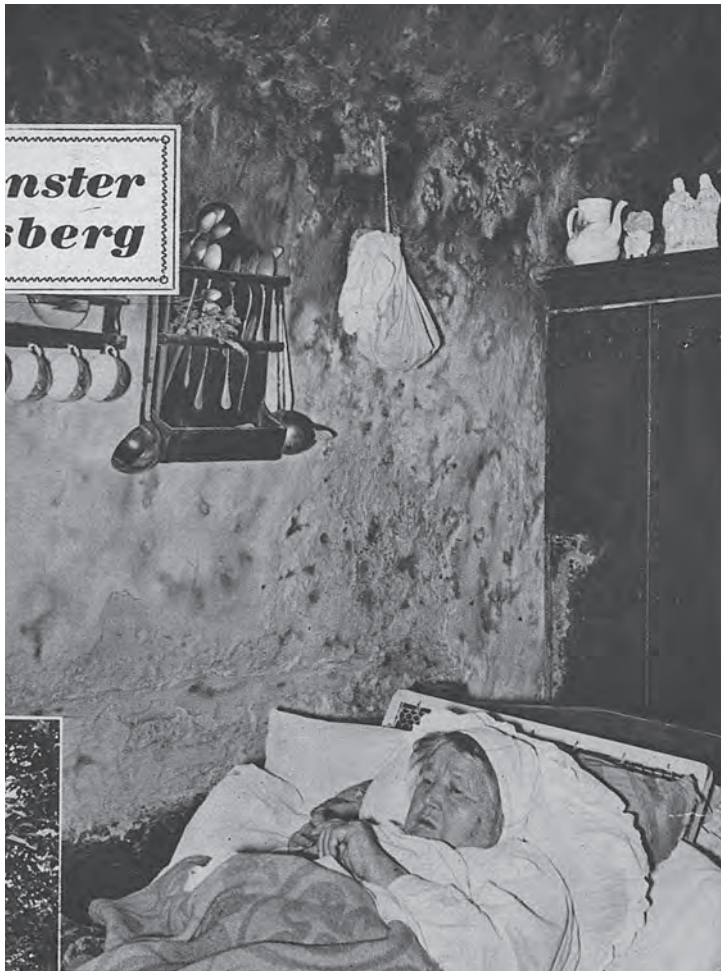
SOK 

mededelingen

48

- 2 **Over het wonen in een grot, de verkoop van een kalf in 1730 en het raadsel van Mettenberg VI** – *John Hageman & Peter Jennekens GRONOMA*

- 30 **Schuilkelders in Eys en Overeys uit de Tweede Wereldoorlog** – *Ger Wishaupt*



Over het wonen in een grot, de verkoop van een kalf in 1730 en het raadsel van Mettenberg VI

JOHN HAGEMAN GRONOMA, OP DE BANNET 47, 6223 GD IITEREN

PETER JENNEKENS GRONOMA, DEN OLIEBERG 74, 6231 AX ROTHEN

De lezer van de bovenstaande titel zou zich kunnen afvragen wat deze drie totaal verschillende onderwerpen met elkaar verbindt. Is er überhaupt een logisch verband tussen deze op het eerste oog verschillende zaken?

In het verdere verloop van ons artikel zullen we proberen duidelijk te maken, dat hier wel degelijk sprake van is.

Wonen in een grot

Zoals de arme sloebers in Maastricht, die hun armenhuisjes aan de binnenkant van de stadswallen optrokken, hebben in het Mergelland, daar waar dat mogelijk was, minder vermogende mensen soms de mergelgroeven voor bewoning gebruikt.

Diep gingen ze daarbij die grotten niet in. De ingangspartij werd met eenvoudige middelen aangepast. Meestal werd alleen een soort voor-
gevel aan de voorkant opgetrokken met daarin een deur en een enkel venstertje voor de broodnodige lichtinval. Dak, achter- en zijmuren waren immers al aanwezig.

Voor de primaire behoeften als warmte, licht en voedselbereiding was een vuurplaats in de vorm van een open haard of een potkachel, al dan niet met rookafvoer, onmisbaar. Soms werden de plafonds door balkenconstructies “verlaagd” om optimaal van de warmtebron gebruik te maken. Dat leverde bovendien extra bergruimte op.

Het interieur was meestal schamel en grotendeels van hout: stoelen, een tafel, muurplanken en een kast en bed. In een aantal grotwoningen werd de berg- of bedruimte echter direct uit de zachte mergel gezaagd, gekapt of gestoken. In de nu verlaten grotwoningen kunnen die slaapnissen nog aangetroffen worden.

Olie- en vetlampjes en ook kaarsen, die veelal in uitgekapte lampnissen werden geplaatst, zorgden voor de verlichting. Dieren voor eigen gebruik, zoals schapen of geiten en wat kleinvee, werden in de groeve achter de grotwoning gestald. Soms een enkele koe. Dat leverde melkproducten, vlees, eieren, wol en mest op. Die mest werd gebruikt in het aanpalende moestuintje, dat vaker vlak voor de deur lag en voor eigen gerief diende. Gedroogde uitwerpselen werden soms gebruikt als brandstof.

De sporen van ondergrondse stalling van de dieren zijn nog ruim aanwezig. Halstergaten op uitstekende kanten en hoeken zijn daar sprekende voorbeelden van. Steungaten in de wanden werden gebruikt om houten stokken en palen te plaatsen als onderdelen van hooi"zolders", ruiven en afzettingen. Voerbakken zijn ook in de mergelwanden uitgestoken. Stromend water ontbrak uiteraard. De sanitaire omstandigheden waren dan ook uiterst primitief. Men was kleinbehuisd en het was altijd vochtig, daarom brandde de kachel continu.

Het dagelijkse, sociale leven speelde zich grotendeels buiten voor de voordeur af.

Bekende en minder bekende grotbewoners

Calepin 1, blz. 100:

“Volgens het Bevolkingsregister van 1840 telde Sint Pieter 705 inwoners en 109 huizen plus 5 grotwoningen en nog eens 5 onderaardse woningen.”

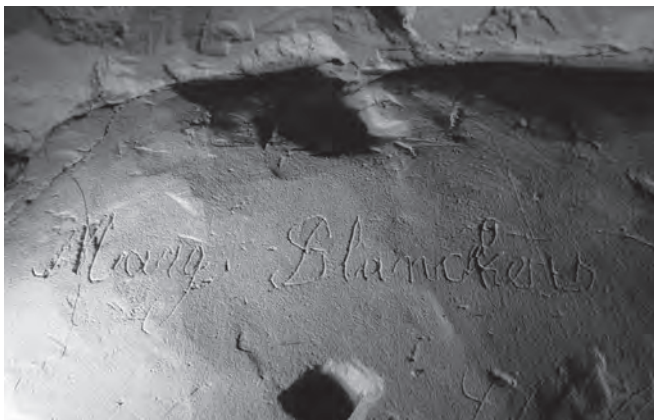
Grotwoning van Greetje Blanckers

In de loop der eeuwen hebben heel wat mensen een grotwoning als huis gekend. Enkele van hun zijn min of meer bekend geworden, zoals Greetje Blanckers, die op 13 november 1887 in een grot ten noorden



FIGUUR 1. “Mem Leneke”, 92 jaar. (Uit de Panorama van 19-06-1941)

van de uitspanning Slavante op de Sint Pietersberg geboren werd als dochter van Maria Cornelia Hubertina Claessens (in de volksmond tante

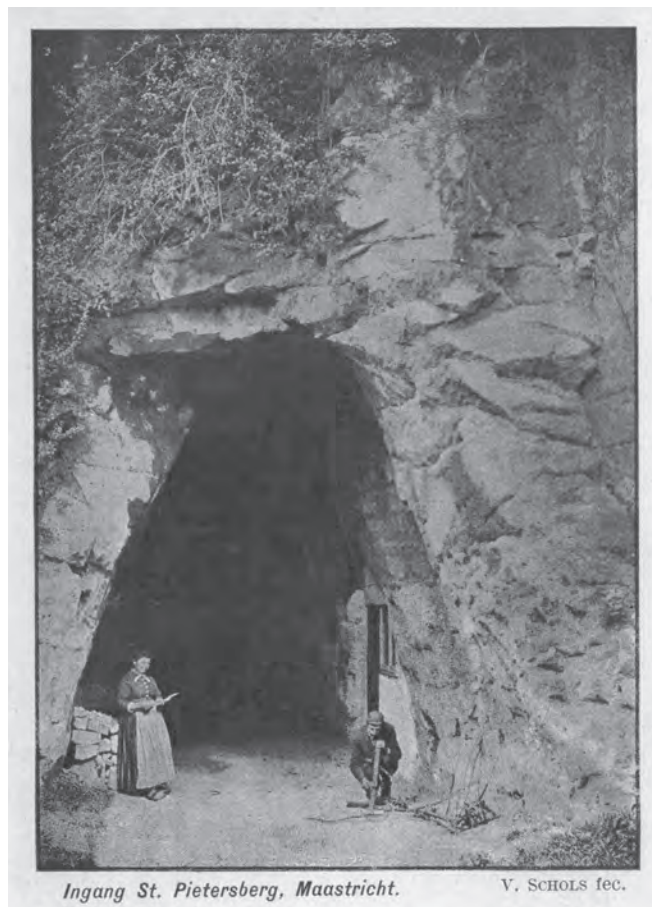


FIGUUR 2: Is dit misschien wel een ingekaste naam van Greetje Blanckers? De foto is genomen in Wijnkelder I van Slavante

Leni of Mem Leneke) en Henricus Hubertus Blanckers. Deze grotwoning was in het jaar 1858, als tijdelijk refugiéhuis voor het wassende water van de Maas, in opdracht van haar grootvader door een blokbreker uit Kanne voor zestig cent per dag illegaal uitgekapt. De laatste jaren van haar verblijf op Sint Pieter kon ze ook gebruik maken van een enkele meters voor haar grotwoning op kosten van de ENCI opgemetseld huisje. Maar liever zat Greetje in haar grotwoning. In 1971 verliet ze op 83-jarige leeftijd noodgedwongen deze woning. Ze voelde zich er niet meer veilig. Op 93-jarige leeftijd overleed zij in een verzorgingstehuis.

Mussenberg

In de Mussenberg, gelegen tussen het Chalet Lichtenberg en de hoofd-



FIGUUR 3: De Mussenberg van voor 1905, met rechts de ingang van de grotwoning



ingang van het stelsel Slavante (de Drie Poorten), was een korte tunnel uitgebrouwen met daarin, komende van het Chalet, aan de rechterkant een kleine grotwoning. Men moest door deze tunnel om het stelsel Slavante via een dieper gelegen weg te kunnen bereiken. Deze grotwoning staat op verschillende briefkaarten uit het eerste kwart van de twintigste eeuw afgebeeld.

Een lokale berggids zou hier gehuisd hebben. We praten over de negentiende en begin twintigste eeuw. “Lange Pie” en zijn vrouw Hubertinneke worden genoemd als bewoners. Evenals een familie Janssen, waarvan mevrouw Janssen, vaker met flambouw op prentbriefkaarten afgebeeld, ook als gids actief was. Of waren Lange Pie en mijnheer Janssen een en dezelfde persoon?

De grotwoning was zeer sober ingericht, met maar één tafel, potkachel, enkele stoelen en een kast. Men sliep achter de kast op de grond.

Het linkergedeelte van de tunnel is rond 1911 ingestort, afgegraven en weggevoerd.

In juni 2007 mochten wij van de familie Vossen, de bewoners van de voormalige directeurswoning van de ENCI, een kijkje nemen in de restanten van de Mussenberg. Een dichtgemetselde ingang van de nog steeds aanwezige grotwoning ligt nu in een loodrechte wand, de restanten van de oorspronkelijke rechter tunnelwand.

De grotwoning maakt nog steeds deel uit van het gangenstelseltje van de Mussenberg, waarvan de tegenwoordige “nieuwe” ingang onmiddellijk naast het woonhuis gelegen is. Ze is momenteel in gebruik als opslag voor tuinmaterialen en deels als wijnkelder. Een inventarisatie toonde ons een opgeschoonde, van betonvloeren voorziene,

FIGUUR 4: Een dichtgemetselde toegang tot de grotwoning in de deels afgegraven Mussenberg (2007).

groeve, waar authentieke opschriften niet meer aanwezig waren. Sporen van vroegere bewoning beperkten zich tot enkele paalgaten voor een verlaagd plafond en twee boogvormige muurnissen (voorraadruimte).

Marendaal

In de nacht van 18 op 19 augustus 1914 betrok de Belgische familie Daemen, op de vlucht voor de Duitse bezetters, de groeve Marendaal in het neutrale Nederland. Het gebeurde met toestemming van de eigenaren. “Met al hunne paarden en hun hoornvee; de meeste gangen (...) ingericht tot stallen en woonvertrekken, dag en nacht verlicht door lampen” (Lem W., 1997).

De groeve Marendaal lag aan de Jekerszijde van de Sint Pietersberg, ongeveer tegenover kasteel Neercanne. Er was sprake van een Oude Marendaalgroeve (al vermeld in 1748, kaart Masse) en een Nieuwe (zeker vanaf 1816, kaart Bory de St.Vincent).

Beide Marendaalgroeven verdwenen ergens tussen 1925 en 1935 onder de afgegraven dekgronden van de ENCI en werden in 1938/1939 ook nog eens bedekt door het ENCI-bos.

Pater familias Léopold Daemen woonde met zijn gezin in de Oude Marendaalgroeve, samen met, let wel, één broer, twee zussen met



FIGUUR 5: Tableau de la troupe van de familie Daemen voor de Marendaal

samen dertien kinderen en zijn vader. In “Maastricht voor 1920” staat op blz.72 een prachtige tableau de la troupe na het éénjarig verblijf.

Daemen verzag in zijn levensonderhoud en dat van alle andere “inwonenden” door als mergelexploitant actief te zijn. Hij had een tweetal werklieden, ook vluchtelingen, in dienst.



Grot ingang St. Pietersberg, zuidzijde, Maastricht

FIGUUR 6: De Oude Marendaal, briefkaart verstuurd in 1924

Eind 1917 ontstond er wrijving met andere mergeexploitanten uit de nabije omgeving: burgemeester Ceulen van St. Pieter (groeve Sint Pieter en Kalkmergelmaatschappij Sint Pietersberg), Oswald Poswick (Fallenberggroeve, Boschberggroeve en Cannergroeve) en Duchateau (groeve de Tombe). Kern van het conflict: Daemen verkocht 100 blokken à f 18,50 en de “concurrenten” rekenden f 20,-. Vandaar.....

Vooral Ceulen schermde met het ontbreken van een vergunning: het clandestiene blokkeken. Hij stuurde, als burgemeester, zelfs de sterke arm de grot in en traineerde de vergunningaanvraag van Daemen. Deze had inmiddels Gedeputeerde Staten van Limburg en het Staatstoezicht op de Mijnen gecontacteerd om de benodigde schriftelijke toestemming te bekomen. De betrokken instanties werden er fijntjes op gewezen dat hij door mergel te breken niet alleen in zijn eigen onderhoud kon voorzien, maar ook in dat van zijn inwonende familie en werklieden. Daardoor was hij niet afhankelijk van liefdadigheid door derden. Dit bleek niet aan dovemansoren gezegd en spoedig werkte Léopold Daemen legaal (“18 Januari 1918, La 386/13^E”) als mergeexploitant.

Zes (!) arbeiders waren inmiddels voor hem werkzaam.

Maar... er waren twee Marendaalgroeven. Wij weten dat Daemen in de Oude Marendaalgroeve woonde en werkzaamheden verrichtte, maar heeft hij er ook met zijn werklieden blokken gebroken? In de onmiddellijke nabijheid (een forse steenworp) lag zuidoostelijk de Nieuwe

Marendaalgroeve. Hier werd in het begin van de 20^{ste} eeuw een nieuw gedeelte uitgebroken.

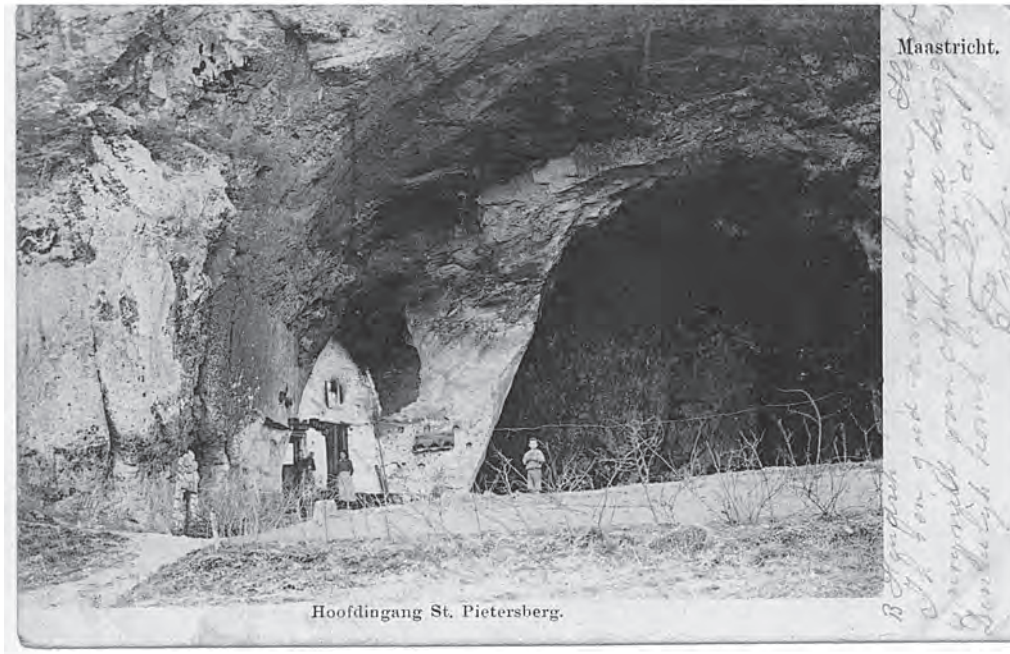
Dat constateerden onder andere Luck Walschot, Ed Steenhagen en Jan Spee, nadat eind 1994 de chauffeur van een ENCI-graver bijna vergeluktte, toen hij eensklaps door het dak van deze groeve zakte en zij daardoor in de gelegenheid werden gesteld inventarisaties en metingen te verrichten. Walschot noteert (in *Mergel gebroken*, pag. 40) : *“Zelden zijn door de schrijver zulke perfecte maatvoeringen, gelijkmatig gebroken werkfronten en regelmatig gezaagde gangen in een groeve aangetroffen.”* We kunnen het niet meer controleren, want de Nieuwe Marendaalgroeve is inmiddels in de ENCI-molens verdwenen.

Naar onze mening zijn Daemen en/of zijn werklieden hier werkzaam geweest. Jan Spee (themaboek *Slavante 1*, 29/4940) trof ter plekke de inscriptie *“Daemen L.”* aan.

Het blijft vreemd dat bij de officiële vergunningverlening in 1918 sprake is van een *“groeve Marendaal”*



FIGUUR 7: Voorblad *“Katholieke Illustratie”*, juli 1871. Ongeveer in het midden ligt het driehoekig bouwseltje



FIGUUR 8: De prentbriefkaart uit 1904

en bij de definitieve afsluiting door het Staatstoezicht op de Mijnen op 24 november 1926 “Marendalergroeve” (en.....”L. Dahmen te Canne” als eigenaar) wordt opgetekend.

Nergens dus een onderscheid tussen Oud en Nieuw, nergens wordt er melding gemaakt van twee afzonderlijke groeven Marendaal. De Oude Marendaalgroeve, vijf jaren de woongrot voor de familie Daemen (in

augustus 1919 vertrokken ze naar huis), ligt nog steeds, onbereikbaar afgedekt, onder het ENCI-bos.

Grote Ingang, Tiendschuur

In de in april 1916 ingestorte “Groote Ingang” van de Sint Pietersberg is een “berg”woning geweest. 19^{de} Eeuwse prenten tonen ons in de ingangspartij een driehoekig bouwseltje. Was dit een wachthuisje, dat later gebruikt zou worden voor permanente bewoning? Deze “woning” lag aan de linkerkant van de ingangspartij. Op een prentbriefkaart uit 1904 is duidelijk te zien, dat de voorkant van deze woning een deur had, met rechts ernaast een groot raam en daarboven een veel kleiner raampje. In de deuropening staat een man met op zijn armen een kind, daarnaast een vrouw gekleed in eenvoudige dagelijkse

kleding. Een paar meter naar rechts staat een kind, een jongetje. De naam van deze familie is ons niet bekend.

Links naast het huisje heeft men een gat in de mergelwand afgesloten, door een muurtje op te trekken van mergelblokken, waarschijnlijk om te gebruiken als voorraadhok of kippenstal. Aan de muur hangt een duiventil. Een (in dit artikel niet afgebeelde) andere briefkaart laat een moestuin zien. Op

nog een andere kaart uit 1908 is de rotswoning.... verdwenen. Gelukkig maar, anders waren er in 1916 bij de kapitale instorting misschien wel doden te betreuren geweest.

'In de marge van het koopcontract van het fort uit 1870 stond dat de zogenaamde Tiendschuur werd bewoond door Johannes Henket. Diens huur werd op de dag van de veiling door gerechtsdeurwaarder Regnier uit Maastricht opgezegd.(..) Henket woonde waarschijnlijk in een woning die aan de Grote Ingang tot de mergelgroeven aan de tegenwoordige Mergelweg was gelegen. Dit was een soort van grotwoning die in vroeger tijden was gebruikt als wachtlokaal om de toegang tot de onderaardse doolhof te bewaken'.

(bron : Fort Sint Pieter, deel 65 MS., blz. 41)



FIGUUR 9: De ingang, gezien vanaf de tegenwoordige Mergelweg. Prentbriefkaart is van voor 1905

De Kluis

“In de Kluis”, “de cluys op de maes”, een grotwoning ten noorden van Casino Slavante en enkele tientallen meters verwijderd van de grotwoning van Greetje Blanckers, wordt al vroeg vermeld. Rond 1680 woonde er een kluisenaar - broeder Nicolaes - samen met enkele metgezellen. Ze waren absoluut geen maatjes met de paters van het voormalige

klooster Slavante. In 1755 is er sprake van “twee cluysenaars” die niet alleen in de grot huisden, maar ook in een ervoor opgetrokken huisje. “Sij hadden een fraien hof met kool en bonen geplant”.

Er zouden naderhand meer kluisenaars verblijven. De laatste twee waren Ludovicus Madian, gestorven op 19 mei 1789 en Paulus Lambrechts, die als allerlaatste kluisenaar stierf op 21 november 1800.

Ingezetenen van Sint Pieter namen later de grot als woning in gebruik. De familie Hameleers was de laatste bewoner, daarna diende de Kluis enkel nog als stal, incidentele verblijfplaats van zwervers en voor kortstondige bewoning. In juli 1970 stortte de ingang deels in. Recent onderzoek toonde ons een totaal vervuilde en afgeleefde Kluis, waar sporen van voormalige bewoning met moeite aantoonbaar waren. Een troosteloze aanblik.

Het nabijgelegen klooster Slavante is volgens kenners in de 15^{de} eeuw ontstaan uit een kluisenaarswoning. Of dit een ter plaatse opgetrokken gebouwtje was of misschien wel bovenvermelde kluis, is ons niet bekend.

De Kluis, Waarheit und Dichtung

12 Merkwaardig is het tweedelige boekwerk: Eduard en de Kluisenaar, in 1828 uitgegeven door een “Vriend van Waarheid en Godsdienst”. In het eerste deel wordt de “dorpskluisenaar” vader Hieronijmus, als lichtend voorbeeld genoemd in de tijd van de valse Verlichting, Hervorming en Vrijmetselaars; kortom: het onbeschaamde “Liberalisme”. Deze (h)eremiet woonde in de Kluis. Dit door een erudiet persoon geschreven boekwerk is een felle, doorwrochte verdediging van het Rooms-katholieke geloof in de na-Napoleontische dagen.

In zijn kluis ontfermde de grotbewoner zich over de op de vlucht zijnde, in de liefde bedrogen, Eduard van Wedenberg, die in dolle drift zijn aanbeden Emilia naar het leven stond. Hieronijmus wordt als bewoner van de Kluis geduid als opvolger van “broeder Paulus”. Was dit wellicht Paulus Lambrechts?

We lezen in de tekst een meer dan gedegen beschrijving van het in- en exterieur van de Kluis en de dagelijkse bezigheden van de kluisenaar. Voor het verhaal van Eduard en de Kluisenaar had de schrijver zich ter

plaats goed geïnformeerd en ingelezen. Vooral de aardrijkskundige beschrijvingen zijn uiterst nauwkeurig. De heremiet laat hij 16 jaren na de dood van “broeder Paulus” de toen leegstaande Kluis betrekken, hetgeen historisch juist kan zijn. Andere geschiedkundige feiten omtrent de berg zijn echter vaker onnauwkeurig of onjuist.

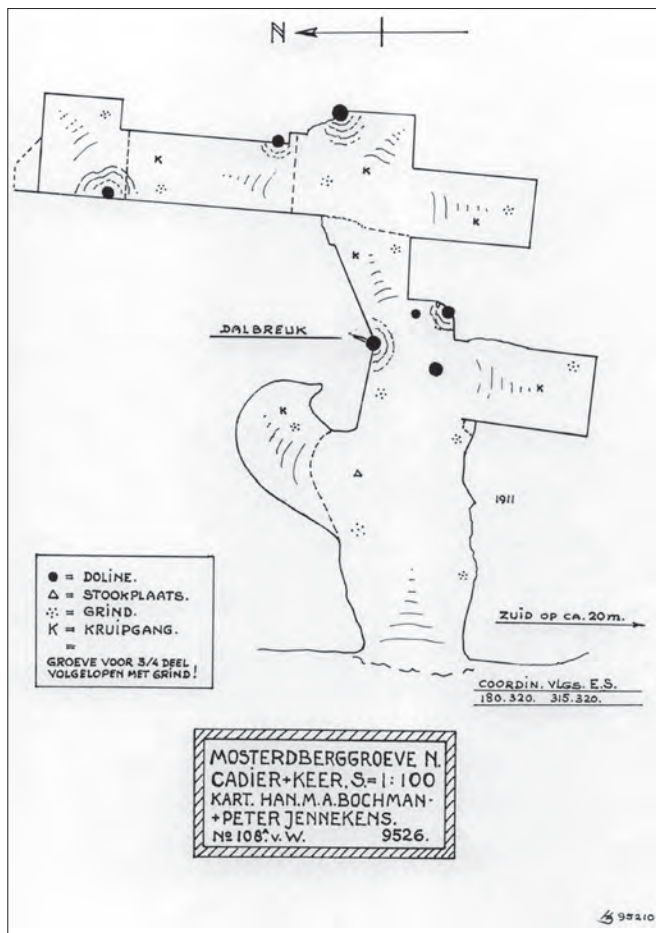
De beschrijving bijvoorbeeld van de inpandige kapel en de directe verbinding van de Kluis met het gangenstelsel van de Sint Pietersberg zijn ons inziens historisch niet te staven. Waarheit und Dichtung dus. Nee, vader Hieronijmus lijkt ons geen mens van vlees en bloed te zijn geweest.

Wel blijft, dat de schrijver een volkomen geloofwaardig verhaal schetste van een kluisenaarsleven, dat zich hier zo afgespeeld zou kunnen hebben. Verder ging hij zo vakkundig en diep in op de historie van het kluisenaarsleven in het algemeen, dat we ons niet aan de indruk kunnen onttrekken dat Ad Welters voor zijn boek “Kluisenaars in Limburg” hier een schat aan informatie heeft opgedoken.

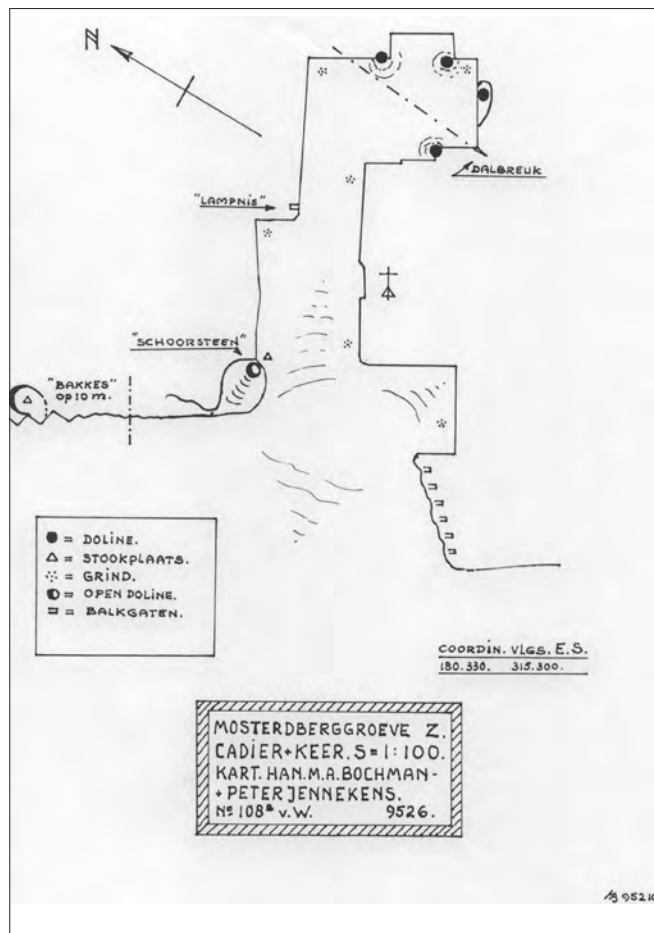
Mosterdberg Noord en Zuid

Neemt men de steile hellingsweg vanuit Cadier en Keer richting de molen van Gronsveld, dan komt men tijdens het eerste gedeelte van de weg links en rechts door een hellingsbos. Vlak voordat het bos aan de rechterkant eindigt, is vooral in de winter een mergelwand te zien. Men heeft hier een prachtig uitzicht over het Maasdal.

In deze mergelwand bevinden zich twee kleine groeven, de Mosterdbergjes. Deze zijn ooit bewoond geweest en wel door Lambert Beckers uit Cadier en Keer, schoenmaker van beroep, zijn vrouw Johanna en twee kinderen. In een van de verslagen van de raadsvergadering van Cadier en Keer (26 februari 1863) is te lezen dat Lambert het verzoek indiende om de “bergholen” te mogen bewonen. Gezien zijn erbarmelijke situatie (geen geld, geen woning, vier kinderen gestorven) kreeg hij toestemming tot bewoning en wel voor de tijd van negen jaar en dit voor een pachtbe-



FIGUUR 10: Plattgrond Mosterdberggroeve Noord



FIGUUR 11: Plattgrond Mosterdberggroeve Zuid



FIGUUR 12: De familie Timmermans met hun hebben en houden op het Monumentsplein te Valkenburg

drag van twee gulden per jaar. Een stukje braakliggend terrein gelegen voor de twee ingangen was ook bij de pacht inbegrepen.. In 1875 verliet Lambert met zijn gezin de rotswoning en verhuisde hij naar Maastricht, alwaar hij in 1902 op hoge leeftijd overleed.

In de volksmond doet het verhaal de ronde dat de grotjes ooit door een kluisenaar bewoond zouden zijn, maar ieder bewijs om dit te staven ontbreekt echter.

De Mosterdbergjes bestaan, zoals reeds vernoemd, uit twee gescheiden grotjes, ieder met een eigen ingang, Het linker grotje (Mosterdberg Noord) is voor meer als driekwart dichtgeslibd, het rechtergrotje (Mosterdberg Zuid) heeft meer beloopbaar vloeroppervlak en wordt nu en dan illegaal gebruikt als tijdelijk onderkomen. Tussen de twee ingangen zijn duidelijk de resten van een in de mergel uitgehouwen bakoven te zien.

Opschriften zijn ver te zoeken, laat staan enig ander bewijs dat de grotjes ooit bewoond zouden zijn geweest. In Mosterdberg Zuid is nog enkel een inkrassing van een kruisbeeld te zien.

De grotwoning van tante Ceel

Rond 1920 werd in Valkenburg de

familie Timmermans (vader, moeder en enkele kinderen) uit hun huisje in “de Geitegats” gezet, omdat zij de huur voor dit kleine krot niet meer konden opbrengen. Op een bewaard gebleven foto is het schrijnende beeld te zien van de familie, zittend op straat, temidden van hun hele schamele hebben en houden.

Gelukkig kregen zij een voorlopig onderdak aangeboden in een grotje aan de Cauberg. Dit grotje werd later bekend als “de grotwoning van

tante Ceel". Hier verbleven zij enkele jaren. Wat er daarna met de familie gebeurd is, is onbekend. Hebben zij misschien na hun vertrek uit Valkenburg een leegstaande grotwoning in Geulhem betrokken of zijn ze, zoals ook beweerd wordt, naar Maastricht vertrokken? Wel is bekend, dat vader Timmermans later bij de Geulhemermolen in de Geul is verdronken.

Op oude prentbriefkaarten, waarop de grotwoning van tante Ceel aan de Cauberg staat afgebeeld, zijn links en rechts nog duidelijk andere grotjes in gebruik.

Mogelijk zijn ze ooit voor bewoning gebruikt, omdat ramen en deuren zichtbaar zijn. Tegenwoordig is hier ter plaatse niets meer van terug te vinden en voor zover wij weten is er ook nooit iets over gepubliceerd.



FIGUUR 13: Een deel van de familie Timmermans voor hun grotwoning aan de Cauberg te Valkenburg

De Viltergroeve

Een andere bekende grotbewoner was Willem (Julius) Jaecqs, oftewel "Willelme", geboren op 8 juli 1869 te Aken. Hij woonde zeer primitief, met slechts een mergelblok als tafel en maar één stoel, in een als woonruimte geschikt gemaakt gedeelte van de Viltergroeve. Hij leefde van hetgeen hem aangeboden werd en ging in de omgeving rond om scharen, messen en zagen te slijpen.

Vanaf de jaren 1925/26 zou hij, tot bijna aan zijn dood, in de groeve

gewoond hebben. Op 19 maart 1940 stierf Willelme in een zusterklooster (het St. Jozefinstituut) te Valkenburg.

Rond 1905 zou er in de Viltergroeve ook al een grotbewoner gewoond hebben, bekend onder de naam "Balle Joep". Hij zou voor de mensen van Vilt groenten en fruit van en naar de markt in Valkenburg gebracht hebben.



Nieuwe Rotswoning

VALKENBURG (L.)

FIGUUR 14: Meerdere rotswoningen aan de Cauberg te Valkenburg?

In het archief van de gemeente Valkenburg aan de Geul moet hierover een aantekening terug te vinden zijn. Voor zover wij weten is het enige “bewijs” hiervoor een bewaard gebleven prentbriefkaart. Ook hier geldt de vraag; zijn “Willemke” en “Balle Joep” een en dezelfde persoon?

Bemelerboschgroeve

Er is tot nu toe nog niets op papier of in archieven terug gevonden,

maar in Bemelen “wordt verteld”, dat in de Bemelerboschgroeve III (in de lijst van v. Wijngaarden nr. I genoemd en in de lijst van Walschot nr. III) in de Eerste Wereldoorlog een gezin, bestaande uit vader, moeder en twee kinderen, gewoond zou hebben. Op het laatste zou zelfs een Duitse soldaat, de vriend van de dochter, ook nog in de grotwoning verbleven hebben. (bron: Mergel gebroken, L. Walschot)

De Bemelerboschgroeve III bestaat maar uit één kleine kamer van enkele vierkante meters. Gezien de zeer beperkt te gebruiken woonoppervlakte van Bemelerboschgroeve III is het ons inziens vrij onwaarschijnlijk dat men in deze groeve met 5 personen gewoond zou hebben. Maar alles kan.

Dölkensberg

Frans Marx woonde in de Dölkensberg bij Walem (Valkenburg). Hij hakte zijn

woning “Alternative” grotendeels zelf uit.

Menige langskomende wandelaar werd blij verrast met een kop koffie. De rust en het geweldige uitzicht moeten een onuitwisbare indruk hebben achtergelaten. Op 15 november 2003 stierf Frans, 65 jaar oud, na 14 jaar solitair in zijn grot geleefd te hebben. Twee maanden na zijn dood lag de grotwoning er nog onaangeroerd bij, met glazen op een terrastafeltje en een verrekijker aan een stoel hangend.



Een Grotbewoner uit Valkenburg-Berg Terblijjk.

FIGUUR 15: Foto is genomen (1906) op de brug, rechts naast de kerk in de Grote Straat te Valkenburg

FIGUUR 16:
Bemelerboschgroeve III



Rotswoningen te Geulhem

Uit de archieven is bekend dat zeker al in de Franse Tijd verschillende bewoners van Geulhem in de groeven hebben gehuisd. Wat de grotbewoners van Geulhem anders maakt dan de grotbewoners uit Valkenburg, Bemelen of Maastricht, is het feit dat in Geulhem meerdere gelijktijdig bewoonde grotwoningen op een kleine oppervlakte bij elkaar lagen. Een grotwoninggemeenschap, een grotwoningdorpje dus.

De grotwoningen hadden op het einde van de negentiende en in het begin van de twintigste eeuw een grote aantrekkingskracht op de destijds reeds aanwezige toeristen. Een gedeelte van deze rotswoningen is jammer genoeg later afgebroken, ten prooi gevallen aan de toenmalige



vraag naar losse mergel. Gelukkig zijn er echter verschillende voor het nageslacht bewaard gebleven. Het gaat te ver om in dit artikel dieper in te gaan op de bewoners van die tijd.

Wel benoemen we de momenteel enige grotbewoners, die ons land nog telt en wel Frans Bergsteijn en Bep Swaen. Ze bouwden hun moderne en van alle gemakken voorziene grotwoning in een klein gedeelte van de Geulhemmergroeve. De locatie is subliem, de privacy ongekend.

Een probleem met sommige bovenstaande (en nog volgende) gegevens is dat deze vaak berusten op mondelinge overlevering of ooit een keer gepubliceerd zijn zonder bronvermelding en meer dan eens klakkeloos zijn overgenomen. Zo komt men bijvoorbeeld verschillende geboorte- of sterfdata van grotbewoners tegen. Ook andere gegevens, zoals het aantal kinderen of een beroep van de desbetreffende grotbewoner, kunnen wel eens variëren. Zelfs worden namen van kluzenaars in een “verkeerde” kluis gesitueerd. Deze opsomming van grotbewoners is verre van volledig. Er zullen zeker nog andere bewoners van grotten in onze streken zijn geweest.

Overval in een grot te Bemelen

Ook van Bemelen is bekend dat mensen daar verschillende groeven als grotwoning ingericht hadden.

We schrijven het jaar 1730 als Willem Smeets, inwoner van Bemelen en aldaar geboren op 4 juni 1695, “een vet kalff” verkocht aan Isaack

FIGUUR 17: Het enige dat rest van de woning van Marx. (foto genomen van de voorkant van de grotwoning van Marx, kort na zijn overlijden)

Levi, een jood uit Meerssen. Willem woonde samen met zijn moeder, Catharina Frissen, in een woning *“in den berg”*.

Ze kwamen een prijs overeen van acht rijksdaalders en een half pond tabak voor het kalf. Uiteraard had Isaack zoveel geld niet bij zich en hij kreeg het kalf pas mee als er bij Willem thuis afgerekend was. De dag daarna keerde Isaack, na een wandeling van een uur, vanuit Meerssen naar Bemelen terug en begaf zich op weg naar het huis van Willem. Isaack telde de afgesproken prijs in *“in franse specie”* in het bijzijn van Willem neer op een houten stoel naast de ingang van de bergwoning. Het half pond tabak zou later nog volgen. Daarmee was de koop gesloten.

Twee weken later werd in de nachtelijke uren de deur van de grotwoning met grof geweld ingetrapt. Zes of zeven vermoorde mannen stormden naar binnen. Willem schrok wakker van het lawaai en kreeg nog juist de tijd om zich te verstoppen *“in een gat off schaaap in den berg uijtgewerckt”*.

De mannen, waarvan *“eenige brandende lonten hadden waarmede sij swaijende schemerlicht maakden”*, doorzochten de grot van voor tot achter en al snel werd de schuilplaats van Willem gevonden. Sommigen hadden *“een groot schacht off slachtmes”* bij zich en maakten stekende bewegingen naar Willem, die werd *“geordonneert om aff te comen”*.

Tegen zo een overmacht was verzet eenvoudigweg nutteloos en noodgedwongen kwam Willem uit zijn schuilplaats. De mannen grepen hem vast, blinddoekten hem, bonden de handen op zijn rug en deden een touw om zijn hals. Hieraan sleepten ze hem naar het woongedeelte in de grot.

Zijn hevige geschrokken moeder werd ook *“mede geblind, verders de handen en voeten vastgebonden”*. De overvallers waren van plan haar



TYPE BIJ EEN DER ROTSWONINGEN VAN GEULEM.

FIGUUR 18: Grotbewoner te Geulhem voor de ingang van het latere fossielenmuseum

bezaalt neoven
 Op den 4^{den} arte verklaart, dat Isaac
 Levi des anderen daags Wedetom ten huise
 van hem deponent in den Berg gekomen
 is, en hem het geld in franse specie
 op eenen houten stoel aan den inganck
 van den Berg getelt heeft,

FIGUUR 19: Archiefstuk: "...het geld in franse specie op eenen houten stoel aan den inganck van den berg getelt..."

Dan verlieten de onverlaten de grotwoning, maar niet nadat ze eerst, behalve al zijn geld, ook zijn kleren en die van zijn moeder "mitsgaders twee tinne taefelboorden, ende eene tinne schotel" ingezameld hadden.

Als laatste wapenfeit werd uit de schoorsteen "eenvierdel speck" weggenomen en in de aanwezige bakoven gesmeten.

Twee jaren na dit beangstigende voorval ontmoette Willem Smeets Isaack Levi in het "witte hujsje" van Matthijs Sleijnen te Bemelen.

in de buurt van haar bed aan de schoorsteen op te hangen "met de beenen opgetrocken".

De overvallers wilden weten waar Willem zijn geld bewaarde en iemand, duidelijk met kennis van zaken, vroeg zelfs specifiek: "Wo ist dann das fransch geld von das Kalb?". Om hun woorden kracht bij de zetten lieten zij "brandende druppels wass op sijn blood lichaam affdruppen".

Het duurde niet lang of Willem moest vertellen dat hij vijftientig rijksdaalders verstopt had op de plek in de grot, waar hij verscholen zat. Het geld werd snel gevonden, maar daarmee waren de overvallers nog niet tevreden. Zij hadden namelijk iemand in Bemelen horen zeggen dat Willem nog honderd rijksdaalders in de grond verstopt zou hebben op een plek als "voor de heijen" aangeduid. Willem ontkende dit ten stelligste. Hierover ontevreden vroegen ze of hij "oock geld in de bockse heeft". "Eenen stuijver off twee" leverde dit op.

Natuurlijk ging Willem, die Isaack verdacht de overval mede gepleegd of anderszins voorbereid te hebben, onmiddellijk verhaal halen en vroeg onder meer naar het "pond taback, hetwelck bij den coop van het kalff inbedongen was" dat hij nog altijd niet had gekregen. Van het een kwam het ander en de boze Willem vroeg aan de huiseigenaar of hij hem toestemming gaf om "den jode wat aff te ranselen". Schijnbaar werd Levi dan de grond te heet onder de voeten en was hij "schielijck weggegaen en naar den lant van Raven geloopen". Zo ontsprong hij de dans.

Maar...Willem zon nog steeds op wraak en stuurde een jaar later zijn oudere broer Pieter (geboren 21 juni 1689) met een smoes naar Isaack Levi. Liefst vier vette schapen bood hij te koop aan. "Denselven jode" liet - begrijpelijk - taal noch teken horen en "is niet afgecomen om denselve te coopen".

Toch kwam boontje om zijn loontje, want op 22 januari 1740 zat Isaack Levi gevangen te Valkenburg. Daar zuchtte de “gedethineerde” onder een penibele “detentie”.

Behalve de overval op de familie Smeets bleek hij nog meer wandaden op zijn kerfstok te hebben: *“heeft coomen te consteeren, dat den gedethineerde en beclaegde veele jaeren aghter den anderen sijne professie en werck gemaect heeft van aen veele vagebonden, landlopers, rovers en dieven, soo ten sijnen woonplaetsen als elders, acces te verleenen en de gestoolen en geroofde goederen sonder onderscheijde van kerckengoederen als andere in te koopen en te verhandelen, ende daerdoor en meer andere middelen aen die vagebonden, landloopers, rovers en dieven gelegentheijdt te vergunnen, om te gaan stelen, en de gestoolen goederen op het veijlighste ten sijnen huijckse te brengen en te debiteren”*.

Maar...ook *“overspel met eene vrouwpersoon van den christelijcken godtsdienst”* (sic!).

Levi leefde dus, samen met zijn vrouw Eggele Moijses, van criminele activiteiten: hij was heler en gewiekst benedeider. Vaker de man achter de schermen, maar wel de touwtjes in de handen. Een persoon van *“quaad gedrag, handel en wandel”*.

Waarschijnlijk ook zelf actief dief, als hij daadwerkelijk *“gecoopereert heeft aen de geweldadige dieffstall en mishandeling tot Bemelen”*. Maar... hij ontkende *“deese feijtelijckheeden met eene joodse hardneckigheijdt”*... Hij deed dit *“met een staalen aangezicht en kooperen voorhoofd”*.

Hij werd echter veroordeeld *“andere ten excempel en afschrick”* om door de *“scherp-reghter strengelijck te worden gegeeselt met acht roeden en met ijder vier slaegen, t’welke gedaen sijnde bannenvoor eeuwich en altoos uijt deesen Landen van Valkenborgh”*.....

Zou hij onverhoopt ooit hier op zijn schreden terugkeren, dan zou hij nog *“zwaerder aen den lijve off leven”* gestraft worden. Het op 31 oktober 1741 uitgesproken vonnis werd op 7 november voltrokken door de *“scherp-reghter”*.

Waarschijnlijk heeft Isaack Levi zich in deze contreien nooit meer laten zien.....

Waar zou deze overval in Bemelen hebben kunnen plaatsvinden?

Bekijken we de groeven rondom Bemelen, dan komen er meerdere direct in aanmerking als mogelijke plaats van delict. Van de Cluys en Mettenberg III is namelijk bekend dat ze in het verleden bewoond zijn geweest. Gezien de veestallingen, brandplaatsen en oven zou echter ook de Winkelberg nog een optie kunnen zijn. Zelfs de Cluysberg mogen we niet uitsluiten.

Wat de Cluys betreft weten we dat deze grotwoning de laatste anderhalve eeuw onbewoond is geweest, maar dat hier vóór die tijd verschillende personen – kluizenaars – hun domicilie gehad hebben.

De overval op Willem Smeets en zijn moeder heeft plaatsgevonden in 1730. Uit de archieven blijkt echter (volgens Welters) dat vanaf 1726 een nieuwe kluizenaar de Cluys heeft betrokken. Aangezien Willem Smeets met zijn moeder samenwoonde, kunnen we met een gerust hart aannemen dat Willem niet die bewuste heremiet is geweest. Ook zal hij niet samen met zijn moeder bij een kluizenaar ingewoond hebben. Hiermede komt met grote waarschijnlijkheid de Cluys als woning van Willem dus te vervallen.



Achtereenvolgend zouden er in de Cluys te Bemelen de volgende klui-zenaars gewoond hebben: in 1745 woonde er blijkens een akte Jan van Mulcken, op 11 mei 1792 overleed er Paulus Schalen uit Geleen, op 20 januari stierf er Lambertus Habets uit Schin op Geul en snel daarna op 10 juli 1804 Engelbertus Boeker uit Munster (D).

Een andere groeve in Bemelen, waarvan sprake is dat er zowel klui-zenaars als gezinnen gewoond hebben, is Mettenberg III. (De naam Mettenberg III wordt uiteraard nergens letterlijk zo genoemd, maar gezien de hele situatie, komt Mettenberg III als grootste kanshebber van bewoning in aanmerking).

We vonden de navolgende informatie in een artikel van Lei Haesen uit de Keerder Kroniek. Zijn gegevens ontleende hij uit de doop- en overlijdingsregisters van de parochie van de H. Kruisverheffing in Keer, opgetekend door pastoor Wijnand Kikken (1680-1735).

Bij de Hof Beusdael (Sint Anthoniusbank) lag een grotwoning in de Mettenberg. (Mettenberg III ligt schuin tegenover Hof Beusdael). In de grotwoning werden twee jongens geboren, in 1687 en 1689, uit een buitenechtelijke verhouding van Melchior Thijlkens en Gertrudis van Weerts.

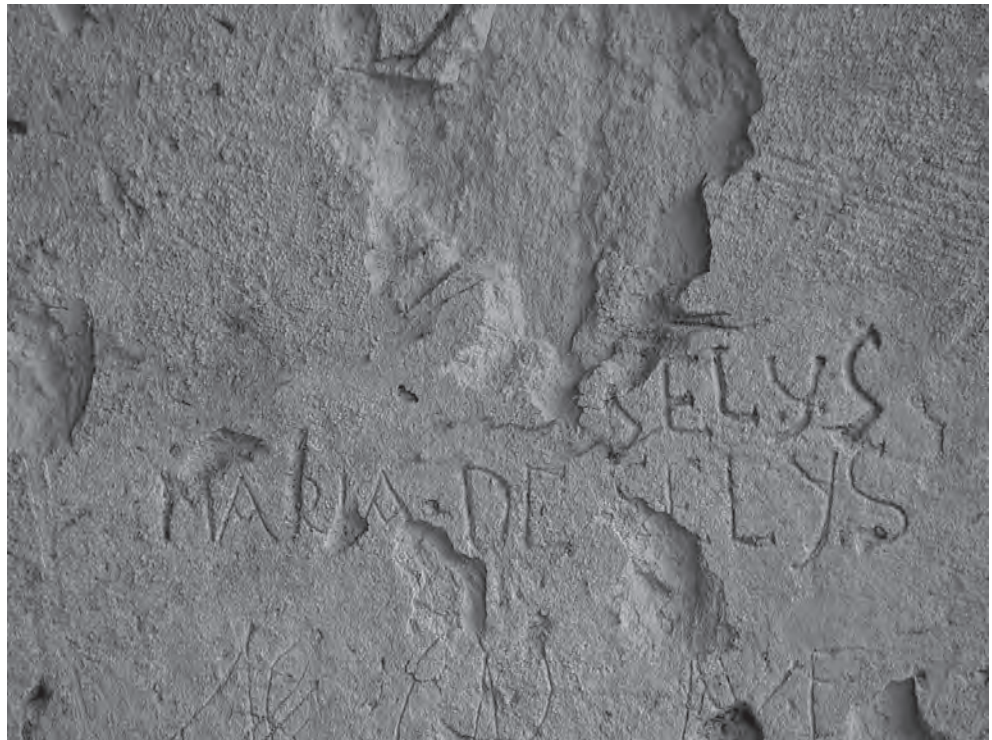
Pastoor Kikken noteerde dat kluizenaar Jan Lammerzen in de berg te Sint Anthoniusbank woonde. Op 9 januari 1704 overleed deze Lammerzen in het huis van jonkheer de Selys (Huize Le Berlier, St. Anthoniusbank, ook gelegen tegenover de Mettenberg III). De pastoor portretteerde in het overlijdingsregister de lokale bekendheid ten voeten uit met het bijschrift: *Broder Ian Lammerzen eremijt*.

FIGUUR 20: De Cluys te Bemelen

Op 8 september 1706 beviel Anna Maria, gehuwd met Joannes Andreas Bossman, noodgedwongen in deze (leegstaande?) grotwoning van een dochter, Maria. Welkom waren de echtelieden zeker niet in de contreien, Hun zoon Petrus zag op 30 juli 1711 in “*die Grubb onder die Wilgeboomen*” het levenslicht. Echt welkom waren de echtelieden blijkbaar niet. De pastoor schreef, dat het hier “*Egyptenaren alias Tateren*” (zigeuners) betrof.

De opvolger(?) van Joannes Lammerzen, Franciscus Richal, overleed op 17 maart 1726 “*in de berg*” en werd evenals zijn confrater Joannes in Bemelen begraven. Datzelfde gold ook voor kluizenaar Henricus van Mechelen die op 4 februari 1723 dood werd aangetroffen in “*de grub*”. Opmerkelijk in dit verband is, dat de weg beneden langs de Mettenberg in 1655 “*de Grootte Grebbe*” wordt genoemd.

Tenslotte de volgende aantekening van Lei Haesen : “*...behalve genoemde kinderen wordt nog een aantal malen melding gemaakt van geboortes in de groeven te Sint Anthoniusbank en Bemelen. In de grotten van Keer zijn tijdens het pastoraat van Kikken geen kinderen ter wereld gekomen.*”



FIGUUR 21: Opschrift “*Maria de Selys*” Mettenberg III, waarschijnlijk de dochter van Johannes de Selys x Anna le Berlier

Gisbert Daemen, gehuwd met Maria Catherina Eel, overleed 72 jaar oud op 6 december 1846 in deze grot. Gisbert was de zoon van Thomas Daemen en Joanna Maria Haekens, die ook een groot deel van hun leven in deze grotwoning hadden doorgebracht.



FIGUUR 22: Restanten van Mettenberg III. Het voorstuk is ingestort. Rechts naast de grote steen is nog juist de bakoven te zien

De vrouw van Gisbert Daemen, Maria Catherina (Kaatje?), bereikte de hoge leeftijd van 74 jaar en overleed in 1855, eveneens in de grotwoning.

blokken mist. Die had hij in een blokberg in Sint Antoniusbank (hier komen we later in de tekst nog op terug) uitgebroken en namens het bestuur van de gemeente had de veldwachter hem toegestaan die op

In 1850 huwde haar inwonende dochter, geboren op 26 juni 1823 en ook Maria Catherina geheten, met de kersverse weduwnaar Pieter Janszen, geboren op 21 april 1803, die bij haar introk.

Pieter was dagloner en blokbreker van beroep en lag meteen in de clinch met de gemeente Bemelen over het betalen van pacht voor door hem clandestien bewerkte gemeentegronden in de onmiddellijke nabijheid van de grotwoning. Men kwam een pachtsom overeen en Pieter mocht het eerste jaar blokken breken voor eigen gebruik en daarna een tweetal jaren voor de gemeente Bemelen.

Dat Pieter naast dagloner ook blokbreker was, blijkt uit het navolgende: *“Op 28.05.1855 beklagt de bekende blokbreker Simon Kwaden uit Heer zich bij de Bemelse burgemeester Leesens, dat hij een gedeelte van een voorraad van 83 door hem uitgezaagde*

gemeentegrond in de onmiddellijke nabijheid van de blokberg te mogen opslaan.

Toen hij op de 27^{ste} de voorraad kwam controleren, ontbrak een gedeelte en hij vernam dat landbouwer N. Ubaghs uit Bemelen deze weggevoerd had. Die verklaarde dat hij 23 maatblokken voor de prijs van 21 cent per blok (Fl. 4,83 , de uitkomst in guldens) van de in de Mettenberg III wonende Pieter Janszen gekocht had.

Zelfs de veldwachter van Cadier en Keer, Jan Schreurs, die voor Fl. 3,11 14 blokken van Janszen gekocht heeft, verklaart dat ze allemaal verdwenen waren, toen hij zijn aankoop bij diezelfde Janszen kwam ophalen.”

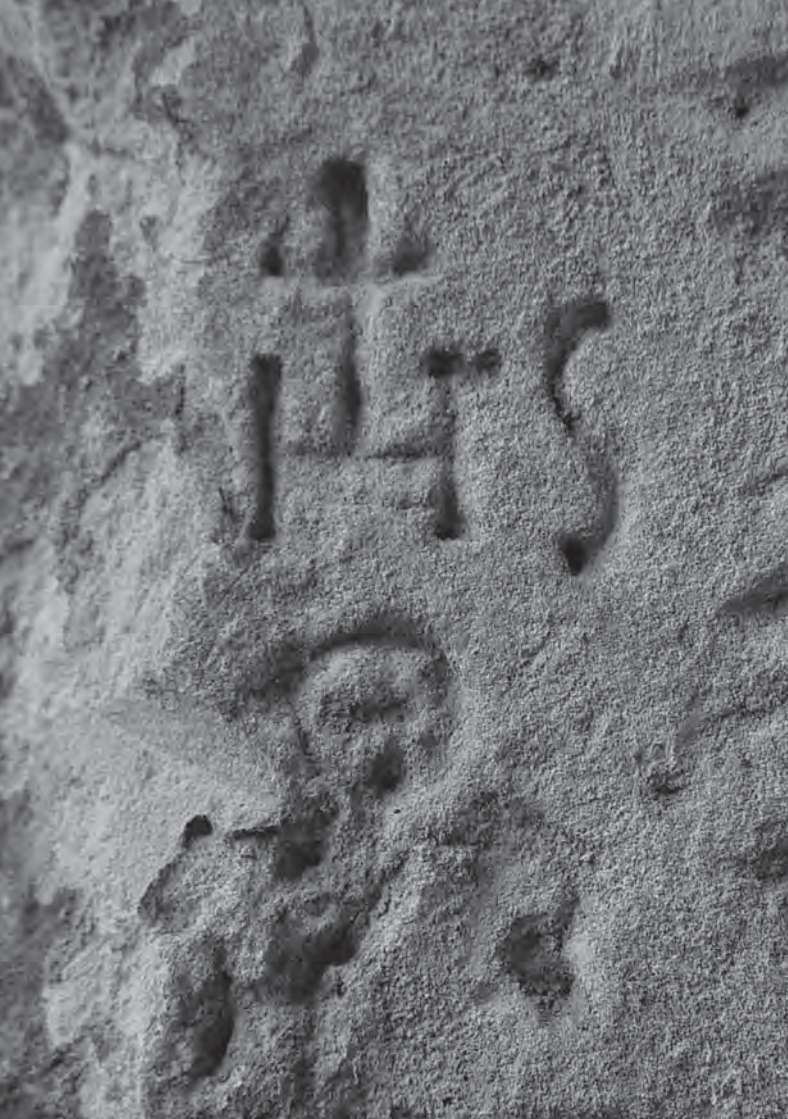
Een en ander pleit niet voor de betrouwbaarheid van blokbreker en grotbewoner Janszen.

Zes kinderen zagen in de Mettenberg tijdens dit huwelijk het levenslicht. De beide ouders, Pieter en Maria Catherina, overleden op hoge leeftijd, respectievelijk 78 en 75 jaar oud. En na dit gelezen te hebben, zeggen dat wonen in de berg ongezond is!



FIGUUR 23: Restanten van de Mettenberg III. Het voorstuk is ingestort. Rechts naast de grote steen is nog juist de bakoven te zien

Hun oudste zoon Johannes Hubertus Janszen trouwde in 1892 met Agnes Willems. Ook zij trok uiteraard bij hem de grot in. De jaarlijks aan de gemeente te betalen pacht bedroeg de som van drie gulden. Agnes



overleed in 1894 bij de geboorte van hun eerste kind. Hoe lang Johannes toen nog in de grot bleef wonen, is niet bekend.

Wat opvalt aan voorafgaande en als we de bewoning van Mettenberg III en de Cluys chronologisch bekijken, is dat als de laatst genoemde kluizenaar Franciscus Richal op 17 maart 1726 in Mettenberg III komt te overlijden, er in 1726 een nieuwe kluizenaar genoemd wordt, maar dan in verband met de Cluys! Voor 1726 is er, voor zover wij weten, geen sprake van bewoning door kluizenaars in de Cluys. Is Mettenberg III na 1726 bewoond door “niet-kluizenaars” en moesten de kluizenaars daarom hun heil zoeken in de Cluys?

Mettenberg III nu

Een recent onderzoek in Mettenberg III naar sporen van vroegere bewoning leverde positieve en negatieve informatie op. Opschriften en inscripties om een en ander te staven werden zelfs na minutieus onderzoek niet aangetroffen. Moderne graffiti, instortingen en verwerking zijn daar debet aan.

Wel troffen we een bakoven, een open haard met schoorsteen, uitsparingen voor eventueel een raam en deur, een tweetal slaappleatsen, een halstergat en mogelijke stallingen voor pluim- en kleinvee aan. Twee afzonderlijke woon- en slaapeenheden zijn nu nog aanwijsbaar.

Mettenberg III is gedurende meerdere eeuwen bijna aaneensluitend bewoond geweest door zowel kluizenaars als gezinnen. Ook moeder en zoon Smeets zouden hier dus geleefd kunnen hebben. Voor de groeve

is er ook plaats voor een moestuintje of een stukje “heijde”. Zou Willem hier het familiekapitaal ondergespit hebben, waar de overvallers naar op zoek waren?

Mettenberg VI

Vraagteken of zekerheid?

Staat men met de rug naar de huidige ingang van de Roothergroeve, dan kijk men over de Roothergweg heen in een droogdal. In de wintermaanden is in de helling aan de overzijde een verzakking in de hellingwand te zien. Onmiskenbaar is hier ter plaatse sprake van een verdwenen kalksteengroeve.

Een enkele oudere inwoner van Bemelen meent te weten dat hier ooit een ingang gelegen heeft, die in de loop der jaren verdwenen is. Zoals de legendarische Sjang Heuts, die tot het laatst in zijn aan de nabije Roothergweg gelegen huisje bleef. Hij liet zich niet verdrijven of wegkopen door de oprukkende mergelafgraving in de open Roothergroeve.

Deze Sjang vertelde een inwoner van Bemelen, dat hier inderdaad een grotingang gelegen had. De ingang was op een dag plotseling ingestort en al het door plaatselijke boeren gestalde materiaal, karren en gereedschap, werd bedolven en zou hier nog steeds onder het mergelpuin verborgen liggen.

In de vijftiger jaren van de vorige eeuw is op een honderdtal meters links van deze verzakking groeve Mettenberg V uitgebroken. Dit gebeurde met kettingzagen door de firma Stiphout. De gewonnen kalksteen verdween in de nabijgelegen eigen kalkovens “de Valk”, overgenomen van de gebroeders Jennekens (ja, familie!) uit Valkenburg.

Tijdens de werkzaamheden in de groeve is men op enige afstand van de ingang op een oude gang gestoten. Een gang van een onbekend stelsel. Zou deze aangesneden gang een van de gangen kunnen zijn van de hier boven aangehaald onbekende kalksteengroeve, die door ons heel onbescheiden de Mettenberg VI genoemd wordt? Hierbij wetende dat de opsomming Mettenberg I t/m V wel de huidige situatie goed weergeeft, maar historisch gezien – er zijn langs de Bosweg, de locatie van de Mettenbergen, meerdere aanwijzingen van verdwenen groeven – niet juist is.

Een andere inwoner van Bemelen zei ons dat hij in de zestiger en zeventiger jaren van de vorige eeuw in deze aangesneden gang via een kruipgat langs een grote ingestroomde aardpijp een achterliggend stelsel kon betreden. Overal liepen de gangen in dit kleine stelsel bots op instortingen, duidelijke aanwijzingen dus dat het oorspronkelijke stelsel groter was. Het plafond was ook deels naar beneden gekomen. Men liep als het ware op dit omlaag gevallen plafond. Toch hadden deze gangen nog een aanzienlijke hoogte. Later werd het betreden van dit aangebroken stelsel onmogelijk gemaakt door het verder leegstromen van de aardpijp, zodat er een natuurlijke barrière werd gevormd..

Ook volgens onze getuige moet het een groter stelsel zijn, omdat buiten de groeve in de boshelling en bosrand diverse dolines aanwezig zijn. Recent is er zelfs nog een bijgekomen..

En nu we toch vermetel bezig zijn, zou deze verdwenen groeve dan de “blokberg van Sint Anthoniusbank” geweest kunnen zijn? De berg waar Simon Kwaden en Pieter Janszen hun blokken braken? De nu nog aanwezige groeven zijn of te recent of te klein voor grootschalige winning en komen dus niet in aanmerking voor deze benaming. Vragen, vragen.....

Pogingen om deze gang en het daarachter liggende gedeelte nog eens nader te onderzoeken waren uiteraard niet raadzaam, gezien de bouwvallige staat van de gang. De laatste poging daartoe werd door het Staatstoezicht op de Mijnen op de plaats zelf als overtreding geconstateerd en in verband met mogelijk instortingsgevaar onmiddellijk stopgezet. Eindigt hier het verhaal van Mettenberg VI?

De eerlijkheid gebiedt nog te vermelden dat een oud-inwoner van Bemelen ons recent vertelde, dat volgens hem mergeexploitant Stiphout hier een bestaand stelsel verder had uitgebroken. Daarbij werd een al aanwezige gang door een leegstromende aardpijp geblokkeerd en hierdoor niet meer betreedbaar. Met andere woorden: Mettenberg V was al aanwezig en is gewoonweg verder machinaal uitgediept. In dit verband is het vreemd dat tot 1950 bij geen enkele groeve-inventarisatie Mettenberg V met naam of toenaam vermeld wordt.

28

Slot

De lokale bewoners in het Zuid-Limburgse hebben, vaker noodgedwongen en opportunistisch, aanwezige mergelgrotten benut als permanente woonruimte. We hebben enkele voorbeelden aangehaald. Overwegend waren het arme mensen, die het onaantrekkelijke leefklimaat voor lief namen en blij waren met een dak boven hun hoofd. Hoewel de levensverhalen van Greetje Blanckers en Frans Marx anders doen vermoeden, was voor de buitenwereld over het algemeen het ondergrondse verblijf van grotbewoners ogenschijnlijk een romantisch gebeuren, maar in werkelijkheid keihard en niet van ontberingen gespeend. Vreemd genoeg bereikten meerdere bewoners toch gezonde leeftijden.

We zijn niet ingegaan op de beschrijving van het gebruik van groeven in roerige tijden van oorlogen en brandschattende legers. Dan zochten hele “dorpen” met have en goed de veiligheid van de mergelgrotten op, maar dat was dan voor beperkte duur.

De restanten van hun infrastructuur als halstergaten, vuurplaatsen, steungaten, etc. kunnen voor verwarring zorgen in het onderzoek naar relictten van blijvende bewoning.

Ook het verblijf van allerlei geboefte als struikrovers, landlopers en dienstweigeraars, dat noodgedwongen voor korte of langere tijd onderdook, hebben we met de mantel der liefde bedekt en buiten beschouwing gelaten.

Een omvattend onderzoek naar permanente grotbewoning in ons Mergelland lijkt ons een moeilijk, maar interessant issue. Wie vat de koe bij de horens?

Bronvermelding en te raadplegen literatuur

C. v.,H. -1983: *De tragedie van “Tant Ceel”*. Geulrand nr. 1, jan. 1983, p.38

Duijzings, H. - 1983: *Willemke, de laatste grotbewoner langs de Geulrand*. Geulrand nr. 3, juli 1983, p.52.

Graatsma, B.G. -1986 en 1987: *Oude prentbriefkaarten: de Sint-Pietersberg*, Natuurhistorisch Maandblad, div. nummers

Haesen, Lei. -2003-2004: *Keerder Kroniek* nr. 2, 3 en 4, met verwijzing naar Gemeentearchief Maastricht, Archief Parochie v.d. H. Kruisverheffing, inv. nr. 29 (doopregister 1659-1735)

Kempen v., P. -1975: *Calepin*. deel 1 p.100 Maastricht.

Kempen v., P. -1982: *Calepin*. deel 2, p.44, 45, p. 49, 50, 51 en p. 133, 134.Maastricht.

Koreman, J.G.P.: *Maastricht in oude ansichten deel 1*, nr.149

Heckers, R. -2006: *Sint Pietersberg. Over oude ingangen en smokkelaars.* SOK – Mededelingen nr. 45

Lem, W.F.Th. -1997: *Maastricht voor 1920.* blz.72

Lemmerling, H.W.A. -1979: *Oet vreugere joare.* deel 3. Oirsbeek.

Morreau, Jo.: *Sint-Pieter vroeger en nu,* deel 6, blz.9 t/m11

Notermans, Jos.: *Fort Sint Pieter,* deel 65 Maastrichts Silhouet

Purnot, Jo. -1999-2000: *Het zat Lambert Beckers niet erg mee Een eigen“hutje” in de grot,* Keerder Kroniek, nr. 1, jrg. 2

Spee J.: *Themaboek Slavante 1,* 29/4990

Walschot, L. -2002: *Mergel gebroken. Een inventarisatie van ondergrondse kalksteengroeven in Nederland.* Roermond.

Welters, A. -1950: *Kluzenaars in Limburg.* Heerlen

Werkgroep Oud Sint-Pieter, *Sint Pieter in oude ansichten,* nr. 71

Stichting Oud Sint-Pieter, *Sint Pieter in oude ansichten deel 2,* nr. 69

RHC Limburg. L.V.O. 01.075. Inv. nr. 8161

RHC Limburg. L.V.O. 01.075. Inv. nr. 4275

Eduard en de kluzenaar van Sint – Pietersberg of, de proef der ware verlichting, een menschkundig tafereel van het geweld der driften, en van het vooroordeel in het punt van godsdienst
auteur: Een Vriend van Waarheid en Godsdienst
uitgever: Robijns, Deventer 1828

www.bemelen.com/info/grotten.htm

De in dit artikel geplaatste afdrucken van prentbriefkaarten, enz. komen uit het archief van de auteurs, evenals de geplaatste foto's, waarvan er enkele gemaakt zijn door Henk Ramakers. Eén foto van de Marendalgroeve komt uit de collectie van Wil Lem.



Schuilkelders in Eys en Overeys uit de Tweede Wereldoorlog

GER WISHAUPT, KOCHSTRAAT 3, 6164 HA GELEEN

Inleiding

Nadat de geallieerden in juni 1944 in Normandië geland waren, rukten ze gestaag op naar het oosten. Toen ze steeds dichterbij naderden, werden de inwoners van Eys door de Duitse bezetters gedwongen op de Boerenberg loopgraven en mangaten te graven, die door SS'ers en de Wehrmacht werden bemand. Het was duidelijk dat, zo kort bij hun eigen moederland, de Duitsers van plan waren om hevig verzet te bieden tegen de oprukkende vijand. Zo was één van hun voorbereidingen op die confrontatie met de geallieerden het oplazen in Eys van de spoorbrug van het bekende miljoenenlijntje. De inwoners hadden de bange verwachting dat er hevige beschietingen en gevechten vlakbij en in de bebouwde kom van Eys zouden gaan plaatsvinden..

Ook de toegenomen frequentie van bombardementsvluchten op Duitsland en de herhaaldelijke daarmee gepaard gaande luchtgevechten boven Eys en omgeving zorgden voor veel onrust onder de bevolking. A. Rameckers hield in de oorlogsjaren een dagboek bij. Enkele aantekeningen uit het dagboek geven een goed beeld van die gevaarlijke tijd:

23 October 1943 7.45 uur zeer druk in de lucht, plotseling een hevige "kraak" gevolgd door enkele mindere kraken. "Daar gaat de kapel op de Boerenberg", zei ik tegen mezelf. Bij Vogelzang zijn toen een 7 tal bommen gevallen, kraters van 10 m doorsnede en 3 m diep.

11 April 1944 Verschrikkelijk gedonder in de verte, nog nooit zo meegeemaakt. Heel Aken leek in brand te staan, ook Vaals is toen getroffen door ca 80 bommen.

25 Mei 1944 Weer veel vliegtuigen boven Eys. "Schotwolkjes" overal in de lucht, vooral rond Vaals stond veel afweergeschut.



FIGUUR 2: Voormalige noordelijke ingang

Het is begrijpelijk dat de inwoners van Eys en Overeys een goede en veilige schuilkelder wilden en daar ook al plannen voor hadden gemaakt en de locatie hadden uitgezocht.

De bouw van de schuilkelder in Eys

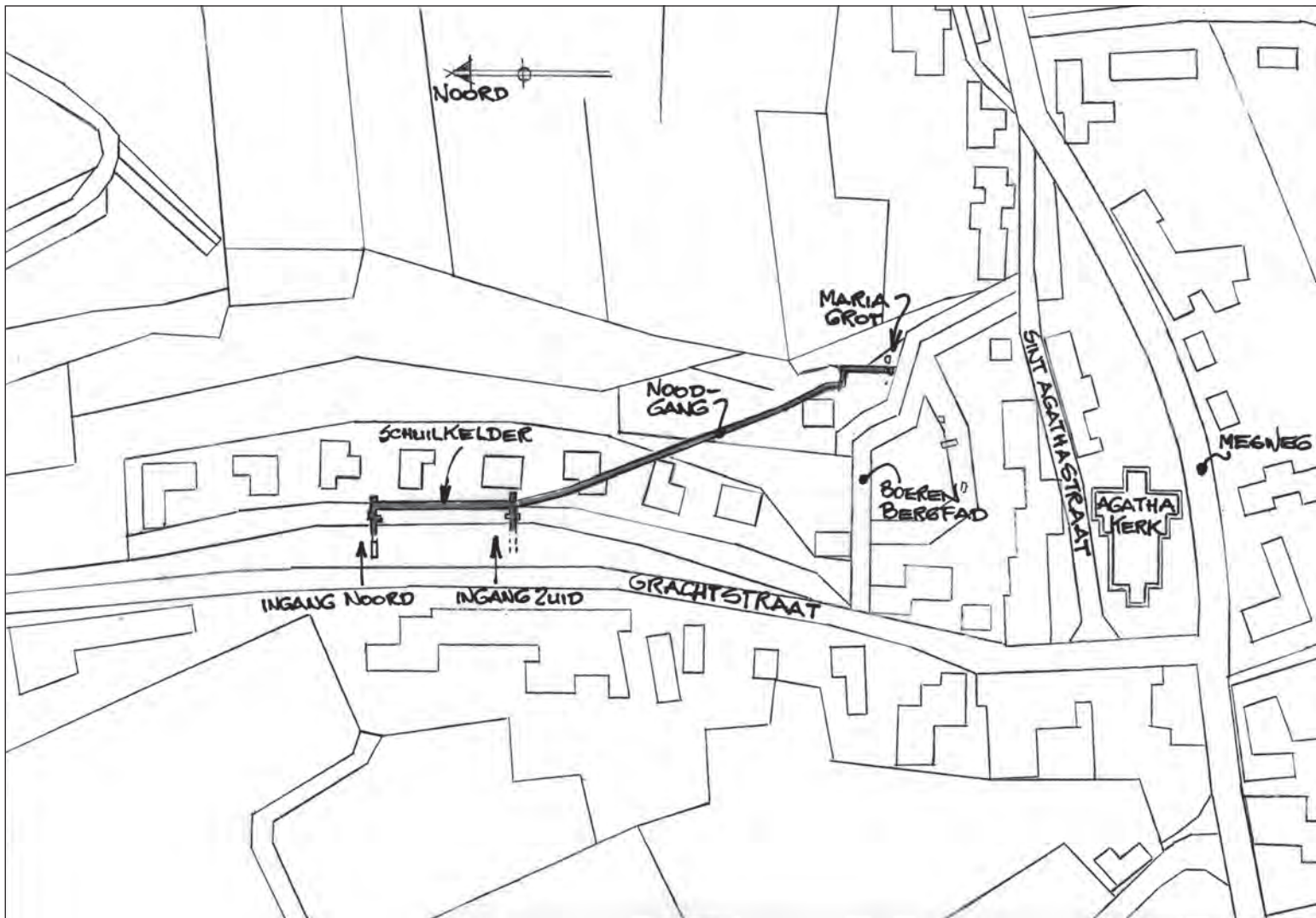
In hun zoektocht naar de meest geschikte locatie voor de bouw

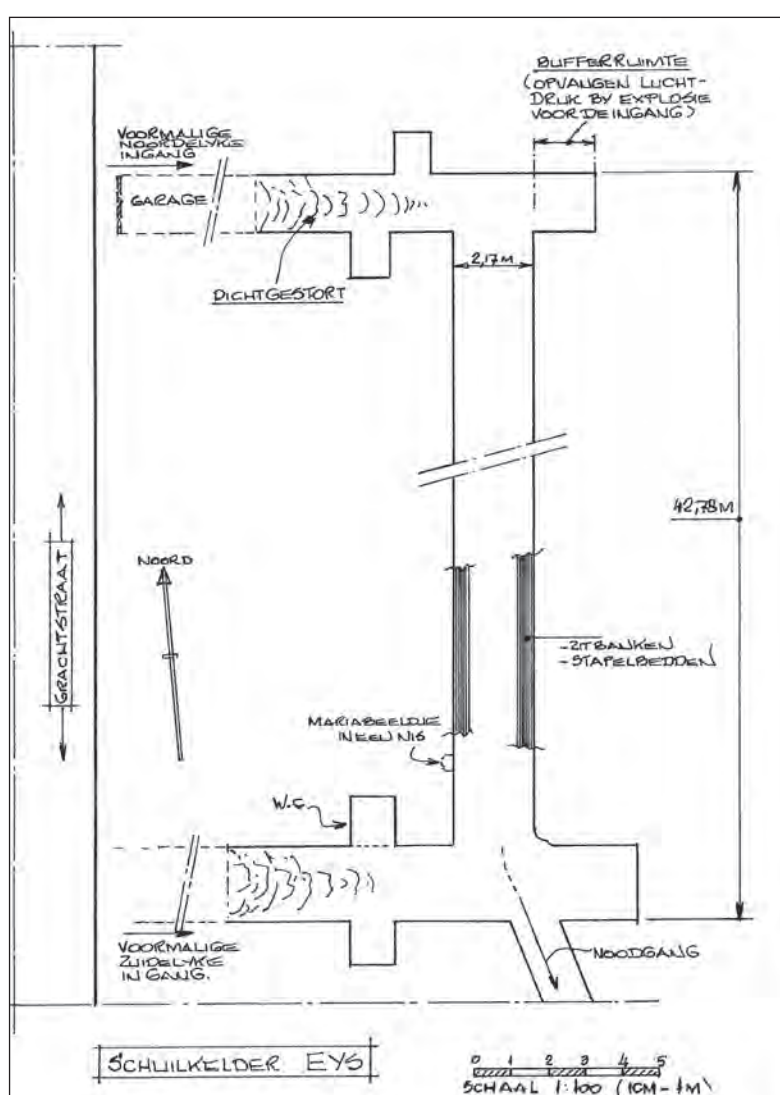
van een schuilkelder in Eys hadden de inwoners al snel hun oog op de flank van de Boerenberg in de talud van de Grachtstraat laten vallen. De Grachtstraat is de weg van Eys naar Ubachsberg en voert langs de Boerenberg, die aan de zuidkant begrensd wordt door de Agathastraat, die achter de kerk om parallel aan de Mesweg, de weg van Eys naar Simpelveld loopt.

De Boerenberg is een deel van een heuvelrug en bestaat uit de Kalksteen van Lanaye uit de formatie van Gulpen (Gulpens krijt). Het is een vrij gemakkelijk te bewerken zacht gesteente, maar kent weinig samenhang en drukvastheid en is zeer vorstgevoelig..

Het uitkappen en hakken van de schuilkelder was een weldoordacht plan. Piet Rademakers, een mijnmeter, had de leiding op zich genomen. Willem Schwanen uit de Grachtstraat was zowel de architect als de aannemer van het project. De schuilkelder werd uitgekapt door vrijwilligers

FIGUUR 3: Situatie schuilkelder in Eys





FIGUUR 4: Plattegrond schuilkelder Eys

uit Eys, Overeys en omgeving en het waren voornamelijk mijnwerkers, zoals Vic Gehlen, Harie Heuts en Mathieu Gulpen, die de klus klaarden in aangepaste *schichten* (diensten). Hadden ze bijvoorbeeld de nachtdienst in de mijn, dan sliepen ze 's morgens en in de middag werkten ze in de schuilkelder. De nu 89-jarige Cor Jobses had zich opgeworpen als chauffeur en vervoerde de mijnwerkers van hun huis naar de schuilkelder en terug. Hij kan zich nog goed herinneren dat er bommen nabij de Agathakerk gevallen waren. "Alle ruiten in de omgeving kapot."

De voor het hakken en kappen van de gangen benodigde materialen en gereedschappen, zoals een compressor, afbouwhamers, hakken, schoppen en stutten, waren voornamelijk afkomstig van de Staatmijnen in Limburg en waren op voorspraak van de directeur Willem Frederik Frowein verkregen.

25 Mei 1944 werd begonnen met het realiseren van de schuilkelder in de Grachtstraat. De bedoeling was om twee ingangen te maken, die veertig meter van elkaar lagen. De ingangen zouden loodrecht vijftien meter diep de wand in worden gedreven en dan op het einde met elkaar verbonden worden. De zuidelijke ingang (de "onderste" in de Grachtstraat) was de eerste ingang, die gemaakt werd, pal tegenover huisnummer 27. Toen men vijftien meter diep was gevorderd, werd evenwijdig aan de Grachtstraat de veertig meter lange eigenlijke schuilkelder gekapt. Nadat men de veertig meter overbrugd had, sloeg men links af en werd de tweede ingang gerealiseerd. De schuilkelder verkreeg zo een U-vorm, die de beste veiligheid bood. De beide toegangen liepen voorbij de eigenlijke schuilgang nog enkele meters door. Zodoende was er een bufferruimte om bij een eventuele explosie van

FIGUUR 5: Het begin van de nooduitgang, gezien vanuit de schuilkelder

buitenaf de luchtdruk op te kunnen vangen.

De brokken kalksteen werden met kruiwagens naar buiten gereden en deels gebruikt voor het ophogen van het Boerenbergpad tussen de Grachtstraat en de Agathastraat. De rest werd door lokale boeren met paard en wagen afgevoerd naar een *kuil* (waterpoel) in een weide nabij de IJzerhofboerderij. Jacob Schreuders werkte bij boer Sef Grooten en gebruikte voor dat transport een tweewielige kar. De kar werd aan de achterkant iets zwaarder geladen en bij het losslaan van de *pen* kipte hij vanzelf naar achteren en loste de mergelblokken. Er waren vele handen die de mijnwerkers hielpen. Zo zorgden de boeren voor het transport van de materialen en de kalksteen en regelden de “aanvoer” van eten en drinken. Tegenover de ingangen in de Grachtstraat hing zelfs een lijst aan een paal, waarop de namen stonden genoteerd van de mijnwerkers en de boeren, die “dienst” hadden en de tijden, waarop die dienst vervuld werd.



Op donderdag, 22 juni 1944 kwam 's morgens om een uur of vijf de doorbraak naar de tweede ingang en was de schuilkelder gerealiseerd. Voor de aankleding van de kelder moest de “meubilering” nog gemaakt worden, maar op de hoek van de onderste toegang en de schuilkelder werd alvast een Mariabeeldje in een nis geplaatst.



FIGUUR 6: Een van de twee kamertjes in de zuidelijk toegang, dat dienst deed als toiletruimte

Na de hoogmis op zondag, 25 juni 1944 werd in café Wierts een vergadering bijeen geroepen en werd de vraag aan iedereen voorgelegd of het wenselijk zou zijn om vanuit het zuidelijkste punt in de schuilkelder, op het einde van de eerste ingang, verder te graven in zuidelijke richting. De uitgang zou dan in een kalksteenwand in de onderflank van de Boerenberg bij de Agathastraat komen te liggen Deze wand was vrij

klaar en nu was het mogelijk de schuilkelder via drie ingangen te betreden.

Op 5 september om tien uur 's morgens vond de plechtige inzegening plaats. Vrijwel alle inwoners van Eys met als gast de directeur van de Staatsmijnen, Willem Frederik Frowein, waren aanwezig en al biddend trok men de schuilkelder door.

komen te liggen bij de afgraving van kalksteen, die gebruikt was bij de aanleg van de Mesweg rond 1930.

Iedereen was akkoord met het maken van deze extra gang, die als nooduitgang en als extra schuilkelder kon fungeren. Met vereende krachten ging men aan het werk en op 30 juni was men al 12 meter gevorderd en de verwachting was dan ook dat in de eerste helft van augustus de klus geklaard zou zijn. De gang werd nagenoeg in één rechte lijn richting Agathastraat gekapt. Er werd wel een soort veiligheidsknik aangebracht. In de nacht van donderdag op vrijdag, op 4 augustus, was de noodgang

FIGUUR 7: De eigenlijke schuilkelder, gezien richting noorden

Het gebruik van de schuilkelder

Timmerman Pie Pelzer had houten banken gemaakt voor gebruik in de schuilkelder. Het benodigde materiaal hiervoor werd deels geleverd door aannemer Schwanen. In de schuilkelder werd geslapen op stro, maar het bleef er koud en vochtig. De sanitaire voorziening was zeer primitief. Op het einde van de toegang was een nis in de wand uitgehakt, waar men een ton in had geplaatst en om de privacy enigszins te beschermen was er een soort gordijn voor opgehangen. De directe omgeving was uiteraard niet populair, want het was er soms niet te harden. En een luizenplaag, die op school heerste, werd mee de schuilkelder ingenomen. Het gebruik van de luizenkam was een onmisbaar onderdeel van het dagelijks ritueel.

Er zijn nog veel ooggetuigenverhalen voorhanden van die tijd. Lilly van



Loo weet nog goed, dat haar schoonvader, de veldwachter Hubert van Loo, op een fiets door het dorp reed en om te zien of alles veilig was en 's avonds controleerde hij of de verplichte verduistering goed was aangebracht. Zijn oudste zoon Michel reed bij alarm op zijn fiets door het dorp, terwijl hij een toeter (trompet?) gebruikte om de mensen te

waarschuwen. De nu 82-jarige Trees Willems kan zich nog herinneren dat, toen zij in de schuilkelder zat, haar huis in de Grachtstraat pal tegenover de schuilkelder door een granaat werd getroffen. De granaat kwam via het dak in de huiskamer terecht. Zij verzorgde de EHBO in de schuilkelder en stond meestal op post in een van de ingangen, uitgerust met verbandtas en gasmasker (*“daar hebben we veel voor moeten oefenen.”*) Diverse inwoners van Eys hadden in de schuilkelder extra rekken gemaakt, die als een soort stapelbed dienden en hadden zo een eigen plaats voor zichzelf gecreëerd. Als de situatie kritiek leek, werd veelvuldig de rozenkrans gebeden. En als het even veilig was haalde Trees extra drinken of nam ze soms de kinderen even mee en was het in haar huis een soort kindercrèche. Volgens de overlevering had Ton Jekens als baby een veilingkist als wiegie in de schuilkelder.

Fien Ploumen sliep met haar moeder en de andere vier kinderen in de schuilkelder. Haar vader wilde in eerste instantie niet naar de schuilkelder, maar nadat er een stuk luchtafweergeschut voor het huis was geplaatst, had hij weinig keuze. Hij arriveerde bij de schuilkelder met een ouderwets diepe kinderwagen, volgeladen met warme kleren, eten, het geldkistje, het trouwboekje en andere belangrijke zaken. En helemaal onderin lag een grote gedroogde ham. *“Eigenteelt. Wat ik me ook nog kan herinneren is dat mijn oma in die kelder longontsteking heeft opgelopen en dat schuin tegenover ons huis een dode soldaat in de groentetuin lag.”*

Verschillende inwoners van Eys, zoals Wiel Gulpen en Ton Duckers hebben met hun gezin ook in de nooduitgang van de schuilkelder geslapen. De nooduitgang, de derde toegang, werd vooral gebruikt door de bewoners uit de omgeving van de Agathakerk en de Mesweg, vanwege de kortere loopafstand bij gevaar.

De familie Houben in de Grachtstraat had een eigen schuilplaats in hun kelder, maar maakte toch liever gebruik van de gemeenschappelijke.

Dat bleek achteraf een gelukkige keuze, want een granaat kwam in hun keldergat terecht en ontplofte daar.

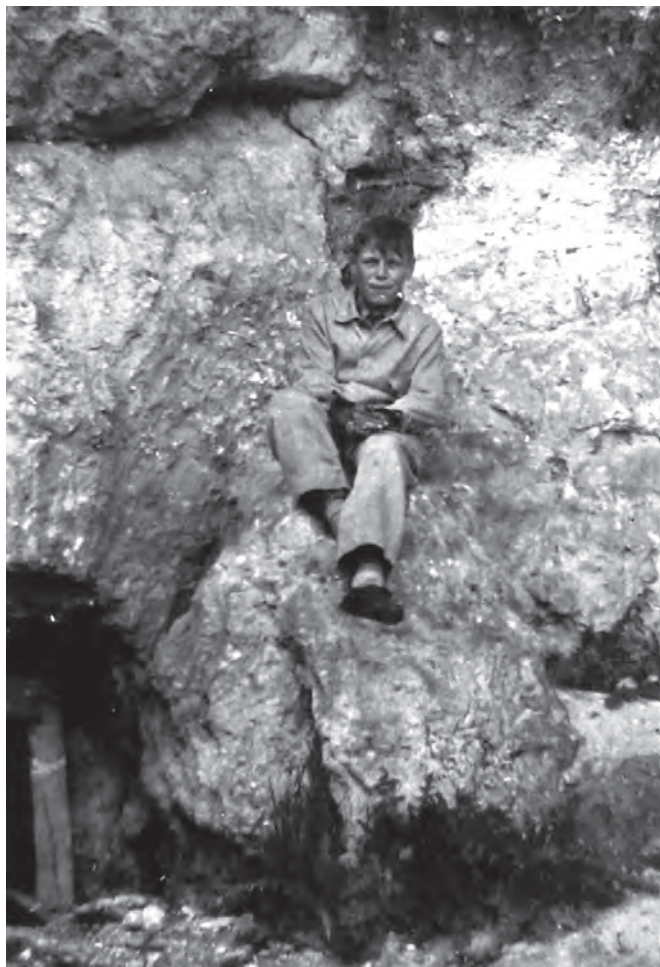
Bevrijding

Anderhalve week na de inzegening van de schuilkelder bleek al de bittere noodzaak ervan. Op 14 september bereikten Amerikaanse soldaten van het 120^e Regiment infanterie rond twee uur 's middags het hoogste punt van de weg van Wittem naar Eys. Er was veel Duitse tegenstand met felle gevechten en beschietingen als gevolg.

Gelukkig was Eys in die tijd een relatief klein dorp en vrijwel alle inwoners hadden een veilige beschutting in de schuilkelder kunnen vinden. Het noodgedwongen verblijf duurde bijna een volle week en als het even veilig leek gingen de mannen eten en drinken halen. De Amerikanen zaten op de “berg” en beschoten regelmatig het dorp.

Kapelaan Abels had vlak voor de bevrijding vijf jonge en vooral angstige Duitse soldaten weten overhalen om de wapens neer te leggen. Er was een hele woordenstrijd tussen hun bevelhebber en de kapelaan aan voorafgegaan, maar ook zij maakten uiteindelijk gebruik van de schuilkelder. Ze werden later *“met de handen omhoog”* door de Amerikanen naar buiten gehaald.

Na de bevrijding van Eys op 16 september (kermiszaterdag) was de rust nog lang niet terug gekeerd en werd regelmatig noodgedwongen van de schuilkelder gebruik gemaakt. Hierover nog enkele aantekeningen uit het dagboek van A. Rameckers:





FIGUUR 10: De voormalige nooduitgang als huidige toegang tot de schuilkelder

16 September 1944. Vandaag arriveerden de Amerikanen. Even na de middag zat iedereen in de schuilkelder. Toen de bevolking er uit mocht waren de Duitsers zo goed als verdwenen. In de tuin bij Creusen lagen 2 gesneuvelde soldaten.

Grooten, de piloot is te pletter gevallen op de hard bevroren grond. Vreselijk gezicht.

2 October 1944. Veel activiteit in de lucht. Het geschut dondert voortdurend. Volgens de krant trokken 1200 vliegtuigen naar Keulen, Kassel en Hannover.

7 October 1944. Deze nacht heeft het gespoekt in Eys. In de wei van Cox 2 koeien gedood door inslaande projectielen. Enkele dagen daarvoor een tiental koeien, een paard en een paar schapen. Veel schade aan de huizen.

2 November 1944. In de schuilkelder gezeten. Duitse jagers kwamen weer eens op zoek naar militairen doelen en schooten op alles wat bewoog.

26 December 1944. Amerikaans vliegtuig neergeschoten. Is neergestort in de wei van boer

Na de oorlog

Volgens van Jef den Krogt, die tijdens de bevrijdingdagen ook een week in de schuilkelder had doorgebracht, werd de zuidelijke (de “onderste”) ingang het eerste dichtgestort. Het gebruikte puin daarvoor werd nog eens extra met prikkeldraad doorweven, om te voorkomen dat kinderen nog naar binnen konden kruipen. Er zijn nauwelijks sporen terug te vinden van de eerste toegang. Een verzakking, hoger in het talud, geeft de plaats nog aan. De noordelijke toegang werd na acht meter afgesloten met een betonnen muur en in eerste instantie door boer Sef Grooten gebruikt als bietenopslag. Later werd de ruimte omgebouwd tot een (vrij smalle) garage, waar net een auto in kon. De ingang van de garage is tegenwoordig met een groene houten poort afgesloten. Volgens Wiel van Gulpen en Ton Duckers gingen ze na de oorlog nog regelmatig met een stel jongens in de schuilkelder slapen. Uit die tijd stammen ook de foto's van de jonge mensen voor de nog open noodingang. Het dan nog aanwezige houten stutwerk in de ingang is nog goed te zien. Het Mariagrotje was toen nog niet uitgehakt en het “pleintje” voor de ingang zag er ook heel anders uit.

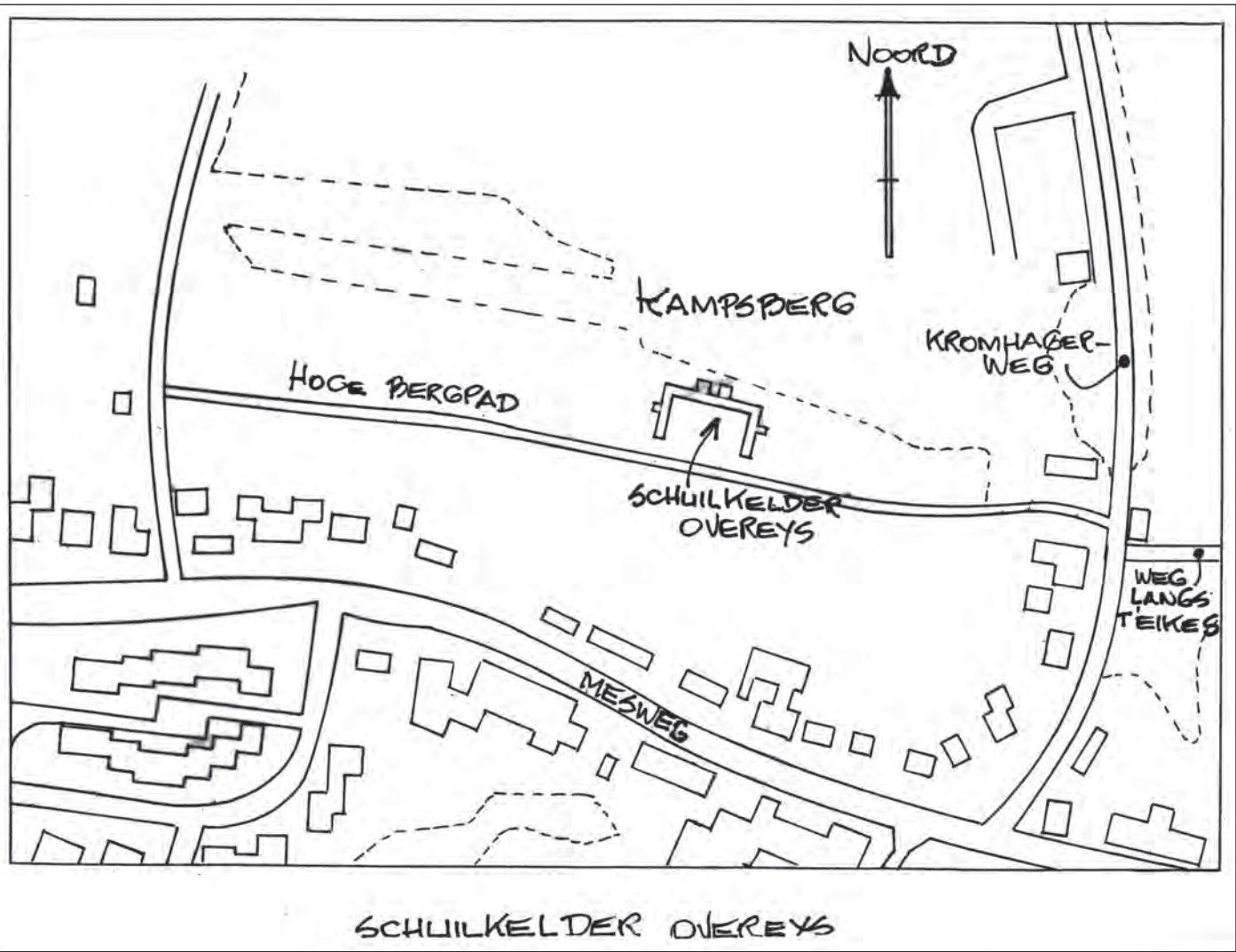
De huidige situatie

De nooduitgang is tegenwoordig de enige overgebleven toegang naar de schuilkelder. De gang begint met een recht stuk van ongeveer twaalf meter, dan een knik van een meter of vijf en vervolgens vrijwel rechtdoor, richting het noorden, naar de eigenlijke schuilkelder. De knik in de gang was geen misrekening van de mijnmeters, maar een veiligheidsmaatregel tegen het gevaar van inkomende granaten of scherven en dergelijke. De totale lengte van de gangen, inclusief de schuilkelder

zelf, bedroeg 190 meter. Oorspronkelijk waren de gangen gestut met dennenhouten stutwerk, het mijnhout uit de mijnen. Na de oorlog werd het grootste deel van het stutwerk weggehaald om te gebruiken als brandhout. Het is tegenwoordig goed te zien dat dit de stabiliteit van de gangen niet ten goede is gekomen! Plaatselijk is het erg instabiel en zijn grote stukken kalksteen uit het plafond of de wanden gevallen. Bij de knik is de toegang zelfs bijna geheel versperd. Vermoedelijk heeft ook de vorstinwerking vanaf buiten op de kalksteen in de gang een funeste invloed gehad. Na een dertig meter wordt het relatief stabiel.

In de gangen ligt nog veel rommel, voornamelijk uit de oorlogstijd, zoals een zinken teil, een badkuip en fittingen. En uiteraard veel restanten van het mijnhout op de grond. Er zijn ook enkele persoonlijke kleinigheden gevonden, zoals een broche, munten en duivenringetjes.

De vroegere noodingang is tegenwoordig met een degelijk hekwerk afgesloten en is onder de hoede van de Stichting ir. D.C. van Schaik gekomen. Rechtsboven de ingang is het Mariagrotje, een kleine nis in de mergelwand met daarin een Mariabeeld geplaatst. De nis is gemaakt door leden van de K.A.J. (Katholieke Arbeiders Jeugd), die op de Boerenberg erboven, waar vroeger het eerste Agathakerkje stond, hun jeugdgebouw hadden. Enkele delen van het oude kerkje, zoals een altaarsteen en een deel van een stenen kruis, zijn nabij de ingang in de wand gemetseld. Vroeger liep er een Mariabedevaart tot aan het Mariagrotje, maar wanneer dit gestopt is, is niet bekend.



SCHUILKELDER OVEREYS

De bouw van de schuilkelder in Overeys

Bij oorlogsgevaar was de afstand tussen Eys en Overeys te groot om een veilig onderkomen te vinden in de schuilkelder aan de Grachtstraat. Daarom werd er in Overeys ook een schuilkelder uitgekapt.

Een geschikte plaats werd gevonden in de heuvelrug de Kampsberg nabij de Kromhagerweg, langs het zogenaamde Hoge Bergpad. Ook hier werd het benodigde materiaal en gereedschappen ingezet, dat door bemiddeling van de directeur van de Staatsmijnen, Willem Frederik Frowein, geleverd was. De namen van de mijnwerkers, onder andere Nico Debie, Wiel Odekerken, Jozef Smets en Martinus Peukens, zullen onlosmakelijk verbonden blijven met de aanleg van de schuilkelder in Overeys.

De eigenlijke schuilgang lag evenwijdig aan de heuvelrug en de beide ingangen stonden er loodrecht op, waardoor ook hier de U-vorm als veilige norm verkregen werd. Eerst werden de toegangen gekapt en van daaruit werd, naar elkaar toe, de schuilgang uitgehakt. Volgens Fien Geurts-Smets maakte Jozef Smets de doorbraak en kroop zoon Ger als eerste door het gat. In de schuilgang zelf werden nog twee kamers uitgehakt en in de beide toegangen een toiletkamertje, voorzien van een houten deur en met een ton erin.

Vlak achter de beide ingangen stonden twee halve muurtjes, om als bescherming tegen inkomende kogels en granaten te dienen. Op de foto's is dat nog duidelijk te zien. De elektriciteitsmaatschappij PLEM had toestemming verleend voor een aftakking van de bovengrondse leiding, zodoende was er overal in de schuilkelder elektrische verlichting aanwezig. Ook de toevoerkabel aan de rechterkant is te zien op een afbeelding.

FIGUUR 11: Situatie schuilkelder in Overeys



FIGUUR 12: Bidprentje van Joep Schijnen

Hein Kessels plaatste in iedere ingang een stofzuiger, die als “luchtverversers” diende. Een soort airconditioning avant la lettre. Hij was ook de EHBO-er van de schuilkelder in Overeys.

Het materiaal voor het houtwerk en deels ook voor de dennenhouten stutten was geleverd door onder andere de aannemers Schreuders en Herberichs. Door de geringe dikte van de deklaag van het brosse Gulpens Krijt moest er veel gestut worden. Dat gebeurde op dezelfde manier als in de kolennijnen. Bij het kappen van dennen voor het stutwerk gebeurde op 8 juni 1944 een ongeluk. Bij het met paarden



FIGUUR 13 en 14: *Mijnwerkers in een van de gangen in Overeys*

waarschuwden en wegzond. Hij herstelde nooit geheel van het ongeluk en overleed vijf maanden later.

Langs het Hoge Bergpad was een smalspoor voor kipwagentjes aangelegd. De losgehakte kalksteenbrokken werden ook hier met de kruiwagen naar buiten gereden en met de kipwagentjes weg getransporteerd. De kalksteen werd voornamelijk gebruikt voor de ophoging en verharding van het Hoge Bergpad. Dit is tegenwoordig ter plaatse nog goed te zien.

Het gebruik van de schuilkelder

wegslepen van een boom, zwipte de stam tegen het lichaam van Joep Schijnen. Hij had een arm en beide benen bij de enkels gebroken. Hein Kessels verleende op vakkundige wijze de eerste hulp. Dit ongeluk was des te tragischer, omdat hij vlak ervoor op die plaats een paar kinderen

Ook in Overeys werden de inwoners bij gevaar gewaarschuwd door op de toeter te blazen. In de twee uitgehakte kamers sliepen de zieken, ouderen en kinderen op een laag stro. De moeder van de toen 4-jarige Jan Bergmann was ernstig ziek en werd bij alarm op een brancard de schuilkelder binnen gedragen. Hijzelf sliep er

vanzelfsprekend ook.

In de rest van de schuilkelder en de kamers stonden langs de wanden zitbanken. Soms sliepen de vluchtelingen zittend op de banken, met het hoofd op elkaars schouder. Gemiddeld verbleven er zo'n dertig inwoners.

De nu 87-jarige Leentje Kokkelmans sliep twee weken aan een stuk in de schuilkelder. Ze had haar vier weken oude zoon Peter bij zich en verzorgde ook nog een ander kind. Haar vader, Johan Kokkelmans, was bij de aanleg van de schuilkelder nog verantwoordelijk geweest voor de werkschema's van de mijnwerkers. De schoonmoeder van Leentje verliet, als het even kon, de schuilkelder om thuis soep te maken. Dat was niet altijd echt veilig, want in de buurt

waren bommen gevallen, die enkele koeien hadden gedood. Cor Jobses bracht een deel van het vlees naar de schuilkelder als een welkome aanvulling van de dagelijkse kost. Ook boeren zorgden voor eten en drinken. Het brood werd dan belegd met spek en stroop.



Minder aangenaam was ook in Overeys de hoofdluis, die vaak voor onprettige overlast zorgde. De luizenkam was ook hier onmisbaar, maar volgens Finy Geurts-Smets was *“het dweilen met de kraan open.”*



FIGUUR 15: Langs het bergpad lag een smalspoor met kipwagentjes

Tegenwoordig

Na de oorlog werden ook in Overeys het houtwerk van de stutten weggehaald en gebruikt als brandhout. De schuilkelder in het toch al niet zo stabiele Gulpens Krijt werd daardoor steeds onveiliger en de ingangen stortte uiteindelijk in. Volgens Jan Odekerken kropen ze als kind in het begin nog over de instortingen naar binnen, maar daar kwam ook einde aan. Later werd de hele berg vol dennen geplant en verdwenen de laatste sporen.

FIGUUR 16: Damesbezoek

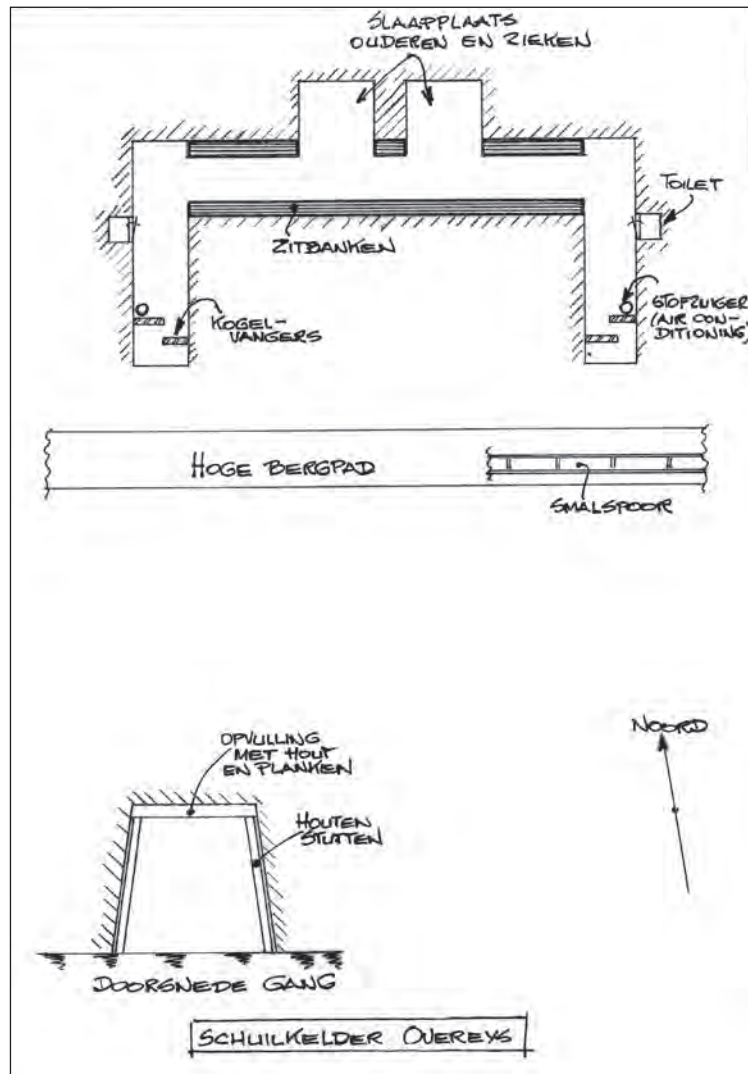
De juiste plaats van de beide ingangen is nu toch nog redelijk goed zichtbaar. In de helling achter de ingestorte ingangen is aan de oppervlakte geen verzakking te zien. Dit zou kunnen, omdat de gangen achter de ingang smaller en dus stabieler waren en dus niet ingestort zijn. Boven de eigenlijke schuilgang, ter hoogte van de “slaapkamers”, is wel een verzakking zichtbaar. Het stelsel is daar vermoedelijk helemaal ingestort.

Toekomst

Tijdens het onderzoek naar de geschiedenis van de schuilkelders zijn er vele gesprekken gevoerd met behulpzame mensen uit Eys, Overeys en omgeving, waarvoor ik ze zeer dankbaar ben. Mensen, die elkaar soms iets tegenspreken. Maar het allemaal zo'n dikke zestig jaar geleden beleefd hebben en het zich nu nog zo veel als mogelijk proberen te herinneren. Zonder hun informatie en hun enthousiaste medewerking was dit artikel niet tot stand gekomen. Al die vele mensen afzonderlijk met name noemen en bedanken is echter helaas onmogelijk.

Veel inwoners hebben de wens geuit nog eens in de schuilkelder te kunnen rondlopen, een plek met voor hun zoveel herinneringen. Zoals de toestand van de schuilkelder nu is, is dat vrijwel onmogelijk, zeer gevaarlijk en dus verboden. Er is door mergelspecialisten onderzoek gedaan naar de mogelijkheid om de gangen te stabiliseren. Het Gulpens Krijt kent een geringe drukvastheid en is zeer slecht vorstbestendig. Door deze eigenschappen brokkelen de wanden van de schuilkelder af, vallen blokken uit het plafond en vermindert geleidelijk de stabiliteit aanzienlijk.

FIGUUR 17: Plattegrond schuilkelder Overeys





FIGUUR 18: Boven de ingang. Duidelijk is de elektrische toevoerkabel te zien

Om de schuilkelder geschikt te maken voor bezoekers zouden een aantal grote en zeer dure ingrepen noodzakelijk zijn, waarbij de werkers bovendien zelf grote risico's zouden lopen. Bovendien zou door die maatregelen het karakter en het onderaards landschap van de schuil-

kelder dramatisch veranderen en zouden er weinig zichtbare historische waarden overblijven.

Het hek van de schuilkelder in Eys voldoet aan de eisen van een veilige afsluiting. Om de luchtinstroom en de vorstinval te beperken, zou het poortje in de winter voor een deel afgesloten kunnen worden. Een informatiebord nabij de ingang met inlichtingen over de (cultuur)historie van de schuilkelder zou een zeer nuttige vorm van educatie zijn.

Tijdens het tot stand komen van dit artikel wordt een voorstel bestudeert om een van de beide ingangen van de schuilkelder van Overeys met een graafmachine te heropenen, om te bekijken hoeveel van de toegang nog intact is. Mocht dat voldoende zijn, dan zou een afsluitbaar hek geplaatst kunnen worden, zodat de cultuurhistorische en natuurhistorische waarden van de schuilkelder hersteld en behouden blijven. Ook hier zou een informatiebord langs het veel belopen Hoge Bergpad aan die waarden een belangrijke bijdrage kunnen leveren.

Colofon

SAMENSTELLING EN REDACTIE

Ton Breuls
Joep Orbons

BASISONTWERP

Jos Bruystens, grafisch ontwerper, Maastricht

LAY-OUT & OPMAAK

Van de Manakker, grafische communicatie, Maastricht

DRUK

SHD Grafimedia, Swalmen

REDACTIEADRES

Bovenstraat 28
3770 Kanne/Riemst
België
Tel./Fax: (0032) - (0)12 45 40 59
E-mail: tbreuls@skynet.be

For summaries in English, please contact the editor at

Editor SOK Mededelingen
Bovenstraat 28
3770 Kanne/Riemst
Belgium
Tel./Fax: (0032) - (0)12 45 40 59
E-mail: tbreuls@skynet.be
De Studiegroep Onderaardse Kalksteengroeven is
geassocieerd met Subterranea Britannica (UK).

Er wordt naar gestreefd SOK Mededelingen minimaal 2x per jaar uit te geven.

Prijs van deze uitgave:

VOOR ABONNEES

€ 7,50 inclusief verzendkosten
voor Nederland door overmaking via bijgevoegde betalingsbrief
voor België door overmaking op rekeningnummer 000 - 150 7143 - 54
t.n.v. Natuurhistorisch Genootschap in Limburg
Godsweerderstraat 2, NL 6041 GH Roermond

LOSSE VERKOOP

€ 7,50 tegen contante betaling op het redactieadres.
De SOK Mededelingen zijn te bestellen door € 9,00 (inclusief verzendkosten)
over te maken op girorekening 429851 (buitenlandse betalingen: BIC PSTBNL21
en IBAN NL 80 PSTB 0000 429851) ten name van het Publicatiebureau Natuurhis-
torisch Genootschap te Melick (publicatiebureau@nhgl.nl).
Vermeld bij omschrijving de gewenste publicatie en daarnaast uw adres, post-
code en woonplaats.

Copyright auteursrechten voorbehouden, overname slechts
toegestaan na voorafgaande schriftelijke toestemming van de redactie.

ISSN 1382-2608

Provincie

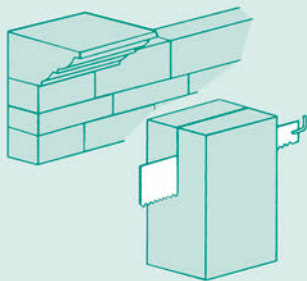


Limburg

Deze uitgave werd mede mogelijk gemaakt door:

Mergelbouwsteen

P. Kleijnen



*Bergstraat 31
6301 AB Sibbe
Valkenburg a.d. Geul
Telefoon 043-6014460*