

# SOK



OKTOBER 2012

*mededelingen*

57



EEN UITGAVE VAN STUDIEGROEP ONDERAARDSE KALKSTEENGROEVEN



# SOK

*mededelingen*

57

- 2 **Een apart stelsel in de “Grote Berg” van Zichen Zussen Bolder** –  
*Peter Jennekens, Roger Magnee & Frans Willems*
- 20 **De Ganzendriestunnel** – *John Caris*
- 37 **De kuil Wiricus Tans, Visésteenweg 261 te Zichen** – *Ton Breuls*



## Een apart stelsel in de “Grote Berg” van Zichen Zussen Bolder

PETER JENNEKENS, DEN OLIEBERG 74, 6231 AX ROTHEM-MEERSSEN  
ROGER MAGNEE, MERGELWEG 275, 6212 XG MAASTRICHT  
FRANS WILLEMS, DE MEANSTRAAT 17, 3770 ZICHEN-ZUSSEN-BOLDER RIEMST

*AFBEELDING 1: Het onderste gedeelte van de tunnel. In de rondboog zijn rechts nog karrensporen te zien. In het midden is bovenaan een muur gebouwd om verdere instroming te voorkomen. Daar tussenin bevindt zich de eerste zijgang*

## Inleiding

Evenals de Pitjesberg en de Roosburg bestaat de Stasberg of Sjonkelenberg (Jonkherenberg), beter bekend onder de naam Lacroixberg, uit diverse losse stelsels die middels doorbraken met elkaar verbonden zijn en zo één gigantische groeve vormen. Dankzij deze verschillende stelsels is de Lacroixberg rijk aan een variatie van prachtige, onderaardse landschappen. Een unieke berg.

Op een van deze stelsels willen we hier dieper ingaan en wel het gedeelte dat in de volksmond bekend staat als “het Zwart”, of in het dialect “‘t Zwat”.

Ter plekke is het niet moeilijk te verklaren hoe dit gebied aan zijn naam is gekomen. De normaal mergelkleurige wanden zijn door roetaanslag volledig verkleurd. Hier heeft zich een enorme brand voorgedaan, waarschijnlijk meerdere. Er zijn op diverse plaatsen brandhaarden te zien. Muurgedeeltes zijn volledig rood gekleurd en hebben dus direct met de vlammen in contact gestaan en het overgrote deel van wanden en plafond is zwart geblakerd.

Het gedeelte dat door vuur en de rook is aangetast, is vrij duidelijk af te bakenen. Dit is dus “‘t Zwat”.

Kijkt men echter niet naar de kleur van de wanden, maar naar de door de blokbrekers gebruikte ontginningsmethode, dan blijkt het Zwart een deel te zijn van weer een groter stelsel. Een gedeelte dat zich vanuit het Zwart uitstrekt in de richting van en onder de Diepesteeg en Waterstraat te Zussen.

In een groot gedeelte van dit stelsel heeft men veel last gehad van grondwater en dit heeft dan ook onder water gestaan, soms wel tot een hoogte van 2½ meter. De gevolgen van het hoge water zijn overal terug te vinden.



AFBEELDING2: "Het Zwart"

Op de wanden tekent zich een horizontale scheidingslijn af, waarvan het onderste gedeelte een vieze bruine kleur heeft en boven de scherpe scheidingslijn is de normale kleur van de mergel weer te zien. De wanden die onder water hebben gestaan zijn tevens bedekt met deeltjes stro, achtergebleven op de wand na het zakken van het water en afkomstig van de mest die de kampernoeliekwekers gebruikten. Het water heeft de toch al dun gezaaide opschriften aangetast. De rode en zwarte opschriften, die onder water hebben gestaan, zijn nagenoeg geheel onleesbaar en zelfs van de inkrassingen zijn nog maar enkele vage lijntjes terug te vinden. Jammer, voor altijd verdwenen.

Via kokers heeft men huisafval naar beneden gesmeten en door het water is dit afval ook gaan drijven en is in dit gedeelte verspreid geraakt.

Deze ontginning ziet er niet uitnodigend uit. De meeste grotbezoekers lopen er dan ook snel doorheen, waarbij hun voetsporen achterblijven in de nog steeds plakkende laag op de vloer. Toch heeft dit gedeelte iets, al is het iets lugubers, wat naargeestigs.

Aangezien het gedeelte vrij ver van de gebruikelijke hoofdingang ligt, zou het logisch zijn dat dit stelsel een eigen toegang heeft gehad. Gezien het aantal bij het stelsel behorende gangen en de inhoud daarvan, moeten aanzienlijke hoeveelheden blokken de groeve hebben verlaten. Misschien was de vraag naar mergelblokken zo groot of wilde men uit winstoogmerk in een zo kort mogelijke tijd zoveel mogelijk blokken breken, dat een voor mergelkarren geschikte toegang te verkiezen was boven een blokkenschacht

Deze toegang is bekend en nu nog in de groeve, in de nabijheid van het Zwart, terug te vinden. Grote voorzichtigheid is echter geboden, daar de

AFBEELDING 3: Een indruk van het bovengrondse gebied, met rechts het bewuste perceel. Op de achtergrond ligt Heukelom

toegang, een tunnel, deels is ingestort en het resterende gedeelte zich in zeer slechte staat bevindt.

De tunnel is reeds eerder, zij het zeer summier, beschreven door Frans Willems in het heemkundebled St. Servaas nr. 1, jrg. 07 uit 1993.

## De bovengrond

Voor het maken van een ingang naar een groeve maakt men meestal gebruik van de natuurlijke omstandigheden van het landschap. Daar waar de mergellaag dagzoomt of vrij dicht aan de oppervlakte ligt, in de afhang van een heuvel, wordt dan een toegang gegraven.

Als men echter van deze omstandigheden gebruik wil maken, maar het voorgaande niet tot de mogelijkheden behoort (men is bijvoorbeeld eigenaar van een stuk land bovenop een plateau en men wil toch onder zijn eigen grondgebied een groeve gaan exploiteren), dan zal men gebruik moeten maken van een blokschacht.

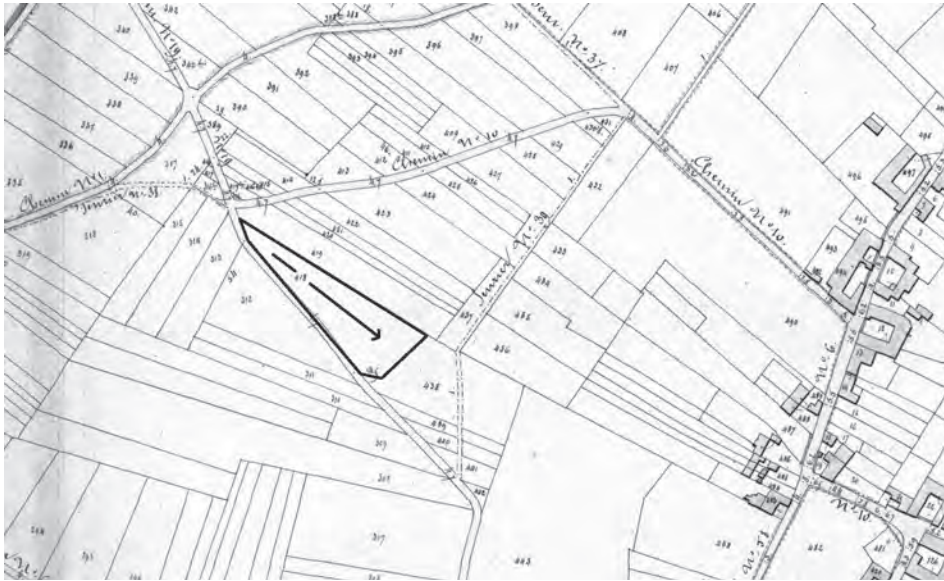
Wat echter als men over wil gaan tot een grotere exploitatie? Dan dient men de toegang via een tunnel te realiseren, als is deze veel duurder en arbeidsintensiever in aanleg.

Ten tijde van het ontstaan van de toegang was de eigenaar van de bovengrond tevens de eigenaar van de ondergrond. Dit naar Luiks mijnrecht, terug te vinden in een reglement van 5 april 1487. In die tijd waren er niet zoals nu tientallen, verschillende eigenaren. Er was sprake van grootgrondbezit en de toenmalige eigenaren van landerijen rondom Zichen en



Zussen verpachten de grond weer aan derden en ontvingen een gedeelte van de opbrengst als "huur". In latere tijden kwamen grote stukken land in handen van de overheid en dus direct in de handen van de "gemeente". Inmiddels zijn de landerijen veelal in particuliere handen terechtgekomen en zijn de ooit uitgestrekte bezittingen sterk versnipperd.

Nu terug naar de bovengrond en de toegang. Waar de bewuste toegang tot de groeve heeft gelegen is bekend, al heeft niemand van de huidige inwoners van Zussen deze toegang nog gezien. Men weet wel waar de ingang heeft gelegen, al is daar bovengronds niets meer van terug te vinden. Alleen de vorm van het perceel wijst nog naar een bijzondere bestemming. Het bewuste perceel, een naar het noordwesten hellend weiland, gelegen aan de Kerkesteeg te Zussen, is smal en langwerpig van vorm. Een vorm die te verklaren is en alles te maken heeft met het gebruik ervan.



AFBEELDING 4: Deelkaart uit de “Atlas van de Buurtwegen” 1846, met zwart omkaderd het betreffende perceel. De pijl geeft de richting van de toegangssleuf en tunnel aan

de eigenaar van het perceel met nr. 418 “La Commune de Sichen Sussen Bolré”, oftewel de gemeente en het was gesitueerd in de omgeving van “Aan den Nieuwen Bergh”. De laatste topografische naam komt men ook ondergronds tegen; daar bevindt zich een stelsel met exact dezelfde naam.

De eigenaar van dit perceel had dus een toegang tot de groeve en had dus alle belang erbij dit ook in zijn bezit te blijven houden. Alle omliggende percelen kwamen in latere tijden in handen van particulieren. Dit stuk grond bleef echter in handen van

Wil men met paard en wagen een groeve in en uit kunnen rijden zal men, in deze situatie, een schuin aflopende toegangsweg moeten maken. Deze toegang mag niet te steil zijn. De trekkracht van het paard in combinatie met het gewicht van de mergelblokken en de begaanbaarheid van de “vaart” bepalen mede de hellingshoek.

Bekijkt men de tegenwoordige grenzen van dit perceel en vergelijkt men deze met de perceelgrenzen in 1846 ten tijde van de eerste kadasterkaarten van dit gebied in de “Atlas van de Buurtwegen”, dan blijkt dat in die tijd de vorm precies hetzelfde was als tegenwoordig.

Deze Atlas van de Buurtwegen levert echter meer informatie op. Zo was

de gemeente.

De lengte van het gehele perceel bedraagt ongeveer 120 meter. Zowel de toegangssleuf als tunnel kunnen we binnen de grenzen van het perceel situeren.

## De toegangstunnel

De tunnel heeft waarschijnlijk uit drie delen bestaan: het bovenste gedeelte, waarvan niets meer is terug te vinden, het middengedeelte dat enkele jaren geleden nog te betreden was en



AFBEELDING 5: Dwarsdoorsnede van de gemaakte tunnel

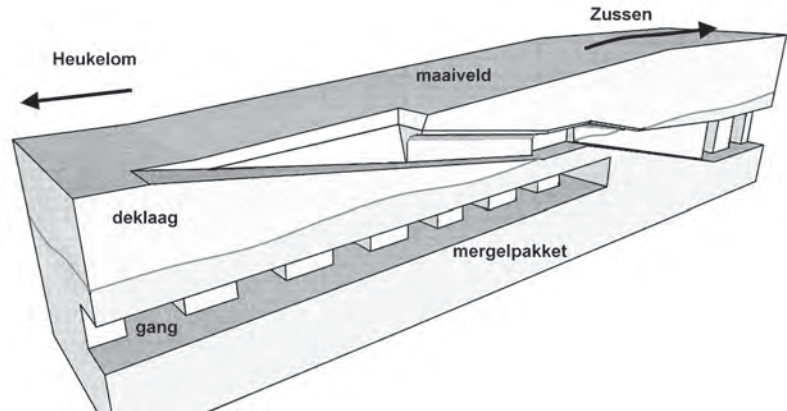
als laatste het onderste gedeelte, waarvan nu nog een 17-tal meters te zien zijn.

Hoe is men nu specifiek voor het maken van deze toegang in zijn werk gegaan? Een vermoedelijke reconstructie.

Als eerste heeft men een schuin aflopende toegangsweg (een sleuf) door de deklaag gegraven. Het zou kunnen zijn dat deze sleuf de naam aan het bewuste perceel heeft gegeven: de "Diepe Wei". De wanden van deze toegangssleuf, het talud, moesten onder een bepaalde hoek liggen anders konden deze bij zware regenval dichtschuiven. Het zou ook goed mogelijk kunnen zijn dat men op een gegeven moment het talud heeft verstevigd, bijvoorbeeld met mergelblokken, om verschuivingen te voorkomen.

Nadat men een bepaalde diepte had bereikt is men écht ondergronds gegaan en heeft men een rondboogvormige tunnel van mergelblokken gemaakt. Wat we van deze tunnel zeker weten is dat het bovenste gedeelte van de tunnel schuin omlaag heeft gelopen. De lengte is echter onbekend. Feit is wel dat hoe dieper men kwam hoe meer dekgrond men moest verplaatsen. Men groef namelijk niet alleen verder omlaag de diepte in, maar het bewuste perceel liep ook nog eens schuin omhoog in de graafrichting van de tunnel.

Bij een in de nabijheid van de tunnel gelegen schacht is te zien dat de dekgrond een dikte heeft van circa 14 meter. Vanaf het plafond van de gang tot aan de deklaag is er een mergellaag van twee meter. Men heeft dus (maar dit is een benadering), inclusief de hoogte van de gang, een twin-



7  
tigal meters in hoogte moeten overbruggen om vanaf de bovengrond tot op het vloerniveau in de groeve te geraken.

Men zou zich kunnen afvragen of men bij de aanleg van het bovenste gedeelte van de tunnel de dekgrond volledig heeft weggegraven, de tunnel van mergelstenen heeft gemaakt en vervolgens de losse dekgrond er weer boven op heeft gegooid. Of dat men IN de dekgrond een tunnel heeft gegraven, die men vervolgens verstevigd heeft met behulp van de mergelstenen.

Over het middengedeelte zijn meer feiten bekend.

In het midden van de 90-er jaren van de vorige eeuw kon men, omhoog kruipend langs een instortingskegel in een gang, in dit middengedeelte geraken. Deze instortingskegel is ontstaan toen óf het plafond van de gang, zijnde de vloer van de boven de gang lopende tunnel, is ingestort óf een aardpijp vanuit de tunnel in de gang is uitgelopen. Frans Willems, een van de medewerkers aan dit artikel, heeft in die tijd het middengedeelte

betreden en gelukkig heeft hij toentertijd enkele aantekeningen gemaakt, waardoor belangrijke feiten over dit gedeelte bewaard zijn gebleven. Uit die aantekeningen weten we dat het middengedeelte van de tunnel vlak is geweest met een vloer van mergel. De wanden waren verticaal en gemaakt van gestapelde mergelblokken waarop een boogvormige gewelf rustte. De hoogte, in het midden van de tunnel gemeten, bedroeg ongeveer 4 meter. Aan een uiteinde, richting Zussen, liep de tunnel omlaag de groeve in en aan de andere kant, richting Heukelom, liep de tunnel omhoog richting de bovengrond. Alle twee de uiteinden waren door een instorting versperd.

Langs het plafond was nog een stukje van de lengte van de tunnel te bepalen. Richting Zussen was dat 7,50 meter en richting Heukelom 4,80 meter. De breedte bedroeg 2,70 meter. Het vlakke middengedeelte had een lengte van 8,90 meter en een breedte van 4,70 meter. Door deze extra verbreding konden twee karren elkaar in de tunnel passeren. Dit passeren werd ook nog eens vergemakkelijkt doordat dit “brede gedeelte” horizontaal lag en men dus niet geremd moest blijven staan, in afwachting dat een andere kar passeerde. Hier was wel degelijk over nagedacht.

Het derde deel waar de toegangstunnel uit bestond, was het schuin aflopende deel dat in de groeve uitkwam. Door in het horizontale vlak de afstand te meten tussen het voormalige gat in de vloer van het vlakke gedeelte en het begin van de tunnel in de groeve, blijkt dat het onderste gedeelte een lengte heeft gehad van ongeveer 40 meter. Dit gedeelte heeft men helemaal in de mergel uitgegraven.

Daar waar de tunnel in de groeve uitkomt, is een gedeelte van de tunnel over een lengte van 17 meter nog intact. Al moet men het woord “intact” hier niet al te letterlijk nemen. Ook dit gedeelte geeft ons weer verschillende aanwijzingen.

Als eerste kunnen we de hellingshoek van de tunnel bepalen. Deze bedraagt gemiddeld 5 graden. Verder zien we dat de tunnel voor een groot gedeelte is opgevuld met ingestroomde leem en grind. Alleen de boogvorm is nog te zien (zie afbeelding 1). De verticale wanden, die in het middengedeelte nog wel te zien waren, zijn in dit deel geheel verdwenen. De tunnel bestaat ook hier uit mergelblokken, waarbij geen specie is gebruikt.

Liet het horizontale middendeel over de gehele lengte nog een fraaie vlakke wand zien, hier in het onderste deel zien we dat de tunnel uit diverse verspringende “segmenten” bestaat. Deze segmenten zijn duidelijk zichtbare losse delen van de tunnel, met ieder een andere ligging, lengte en hellingshoek. Het geheel ziet er daardoor wat chaotisch uit. Waarschijnlijk heeft men dit gedaan om een bepaalde kromming in de tunnel te kunnen realiseren.

Aan het boveinde van de betreedbare tunnel heeft men in het midden een vierkante gemetselde schacht gemaakt, die van boven door het gewelfde plafond komt en rust op de instroming als zijnde de vloer. Via ijzeren sporten kan men in de schacht een meter of vijf omhoog klimmen, waarna de weg naar boven versperd wordt door puin. Het schijnt dat deze schacht tot aan de bovengrond heeft doorgelopen. Gezien het gebruikte bouw materiaal en het feit dat de schacht pas na het instorten van de tunnel is gemaakt, moet deze schacht in recentere tijden gebouwd zijn. Het is bekend dat champignonkwekers van deze schacht gebruikt hebben gemaakt. Ook werd de schacht in WO II door de enkele buurtbewoners gebruikt, om snel en via de kortste weg in de groeve te geraken.

Om de passage in de tunnel te beschermen tegen een instroming heeft men vlak bij de vierkante schacht, in de lengte van de tunnel, een keermuur van een paar meter lang gemetseld. Hierdoor heeft men dus een schouderbrede en lage doorgang weten te behouden.

Verder naar beneden toe wordt de doorgang weer breder. Daar is nog juist

AFBEELDING 6: De sluitsteen in de tunnel. Hier nog in situ

te zien dat het laatste gedeelte van de boog links en rechts rust op de vaste mergel en dus niet, zoals in het vlakke middengedeelte, op andere mergelblokken. Het zou best zo kunnen zijn dat grotere delen of zelfs het hele gewelf van het derde tunnelgedeelte steunen op de vaste mergel, dit omdat de mogelijkheid door de aanwezigheid van het mergelpakket wordt geboden.

We zouden hier nog specifieker in kunnen gaan op allerlei waargenomen feiten in de tunnel, maar dit zou te ver voeren.

Eén zaak mag echter niet onvermeld blijven. In dit derde deel van de tunnel (met de nadruk op “in”) van boven naar beneden komende, heeft men aan de linkerkant een gang gebroken. Het blijkt dat dit een korte gang is geweest, met zelfs nog een zijgangetje. Deze gang behoorde waarschijnlijk tot de eerste ontginningen vanuit de tunnel. Op een gegeven moment heeft zich hier echter een instorting voorgedaan, waardoor verder ontginnen in die richting onmogelijk werd. Voorafgaande heeft ertoe geleid dat terplekke diverse bouwkundige elementen zijn aangebracht van onder andere haaks op elkaar staande mergelbogen, die het gehele aanzien nog chaotischer maken. Wanneer deze eerste zijgang gemaakt is, tijdens of na het beëindigen van de tunnelbouw, is niet direct te constateren. Al zijn er ter plekke aanwijzingen te vinden en kan men er diverse redeneringen op los laten. Maar ook dit zou hier voor het artikel te ver voeren.

De tunnel loopt, na deze zijgang gepasseerd te zijn, nog een vijftal meter verder, om zo uit te komen in het gangenstelsel.

In de tunnel heeft, onderaan in de groeve (men keek er tegenaan als men van bovenaf de tunnel inliep), lange tijd een sluitsteen van mergel in de



boog van de tunnel gehangen. Deze is echter inmiddels uit het gewelf gevallen en in stukken gebroken.

De sluitsteen was voorzien van een tekst. Verschillende personen hebben hun naam en / of een datum op de steen vermeld. De oudste, nog leesbare tekst, is echter ook weer deels verdwenen.

Momenteel is nog te lezen: “P SCHOLBERG 1881 MEN ANO F SUSSEN”. Ook ziet men vaag het jaartal “1819” staan. Kijkt men echter naar de invulling van de beschrijfbare ruimte op het voorvlak van de steen, dan zou er veel meer gestaan kunnen hebben.



AFBEELDING 7: De aan/afvoerroute, met duidelijk boogvormige verhoging van het plafond. De verkantingen laten de oorspronkelijke hoogte van het plafond zien. Links zijn de hoge karrensporen zichtbaar

10

Of deze jaartallen op een nieuwe eigenaar of op een renovatie van de tunnel betrekking hebben is niet te zeggen. Het is wel opvallend dat de sluitsteen geplaast is, precies daar waar men de eerste hierboven besproken linkerzijgang passeert en men de laatste paar meter van de tunnel gebouwd heeft.

## De aan- en afvoerroute in de berg

Bij het bereiken van het gewenste ontginningsniveau is men niet direct links en rechts gaan breken, men heeft eerst een in het verlengde van de tunnel gelegen gang gebroken. Dit natuurlijk om de aan- en uitloop naar en van de tunnel te vergemakkelijken. Deze rechte, eerste gang heeft een lengte van ongeveer 26 meter. De gang zou nog verder rechtdoor hebben gelopen, ware het niet dat men op een storing in de vorm van een aardpijp

uitkwam, die men moest omzeilen. Hiervoor is men naar links uitgeweken en direct weer naar rechts gegaan. Men heeft de aan- en toeloopgang dus wel weer in het verlengde, maar nu enkele meters naar links, verplaatst. Aan deze aan- en afvoerroute heeft men (later) links en rechts nog mergel willen uitbreken, maar na enkele meters moest men het werk staken omdat men op aardpijpen uitkwam en / of het plafond in te slechte staat was. Aan het uiteinde van zo een gangetje, aan de linkerkant gelegen en ook gestopt door een aardpijp, heeft men een mooie, grote voederbak gemaakt.

Op de wanden van deze eerste gang zijn duidelijk de sporen van de gebruikte karren te zien. Bij een smalle gang kunnen deze sporen diep uitslijten. Meestal hebben de sporen, ontstaan door het schuren van de wielnaaf, een hoogte van een centimeter of 40. Dit omdat de route nu eenmaal geen autobaan is en de kar dus een hobbelende, op en neer gaande beweging maakt.

Hier ter plekke zien we twee boven elkaar liggende groepen strepen van karrensporen. Dit heeft niets te maken met het uitbreken van gangen in diverse niveaus. (Bij het laag na laag uithalen van de winbare mergel zakt het vloerniveau, worden dus de gangen hoger en blijven de karrensporen per ontgonnen laag achter op de pilaren. Dit uiteraard met de oudste sporen bovenaan.) Hier is echter iets anders aan de hand. Een fikse instroming van leem en grind heeft ervoor gezorgd dat het "oude wegdek" plots opgehoogd werd en het vloerniveau dus hoger kwam te liggen. Hierdoor verplaatsen zich ook de karrensporen. Of er meer dan twee niveaus zijn geweest is niet te controleren, omdat de oorspronkelijke vloer door

AFBEELDING 8: Schetskaart van 't Zwart met de graafrichtingen en doorbraken

instromingen is verdwenen. Het is echter wel aannemelijk. Men zou zich kunnen voorstellen dat bij iedere forse regenbui het water, inclusief meegevoerde dekgrond, via de schuin aflopende tunnel de groeve instroomde en zorgde voor een verhoging van het “wegdek”. Bij een fikse wolkbreuk bleef dan een dik pakket achter. Dat dit nu nog te zien is, is te danken aan de kampernoeliekwekers, die om een doorgang te bewaren de vloer een stukje hebben uitgediept en een dieper gelegen laag met karrensporen weer tevoorschijn hebben gebracht.

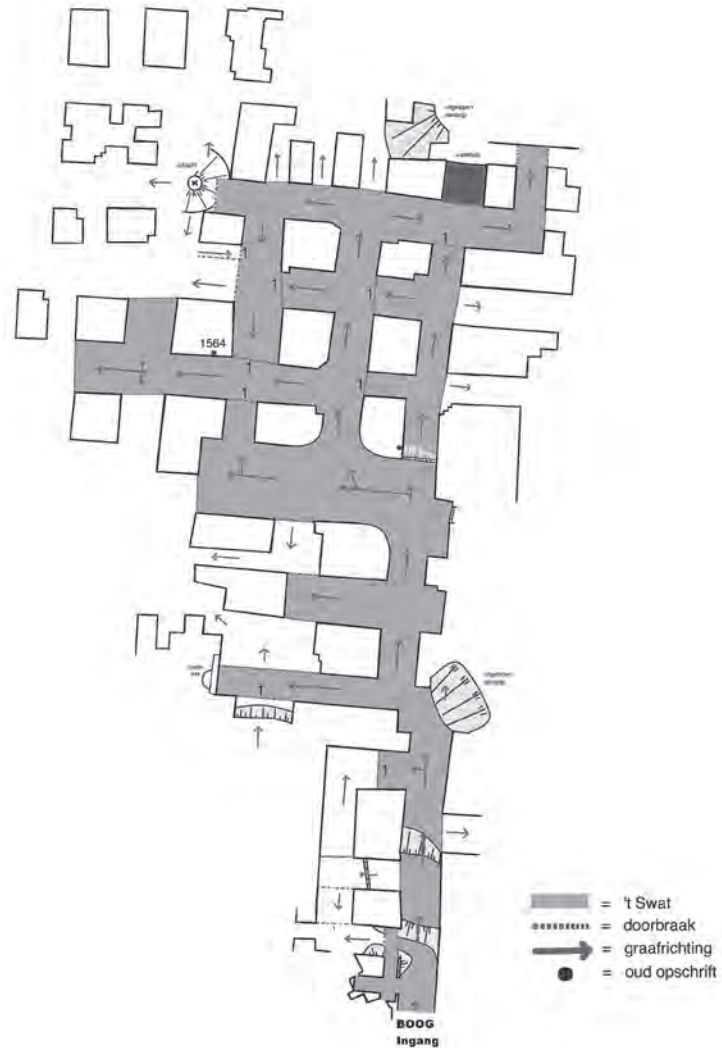
Men moet veel last van deze instromingen hebben gehad, zoveel zelfs dat men de oorspronkelijke hoogte van de gang heeft moeten “verlaten”, en de gang heeft verhoogd door het plafond in een boogvorm te verwijderen. Men ziet dan ook dat de oorspronkelijke plafondhoogte tegenwoordig op ongeveer 1 meter hoogte van de vloer ligt.

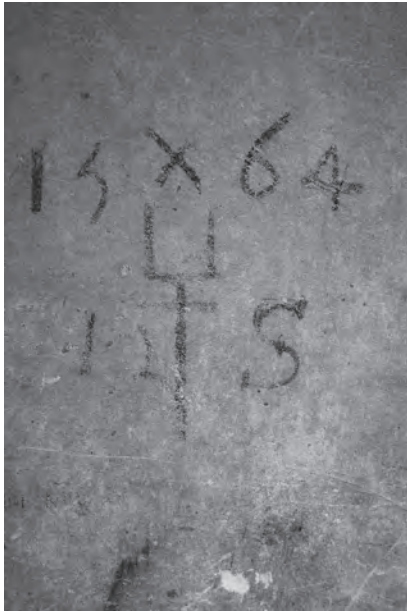
Door deze noodzakelijke, boogvormige verhoging van het plafond werd de doorgang echter zo smal dat niet alleen de naaf van de kar sporen achterliet, maar het gehele wiel voor een uitslijting zorgde. Dit verklaart dan ook de bovenste, meer dan één meter hoge, karrensporen.

Ook de rijhoogte in de tunnel zelf kwam door instromingen en misschien instortingen steeds hoger te liggen, waardoor nu nog slijtsporen in de boog van de tunnel te zien zijn.

## Het Zwart

Het gedeelte dat volledig aangetast is door vuur en de daarbij ontstane rook, bestrijkt nagenoeg ook de gangen van het stelseltje, dat als eerste vanuit de tunnel is ontgonnen.





AFBEELDING 9: Het merkteken in het Zwart en de datum uit 1564



AFBEELDING 10: Sporen van een inmiddels verdwenen muur

Om dit eerste stelsel te lokaliseren is een graafrichtingenkaart gemaakt, waarbij rekening is gehouden met de doorbraken. De combinatie van deze twee gegevens (graafrichting en doorbraak) laat niet alleen zien in welke richting men heeft ontgonnen, maar ook welke gangen als eerste zijn uitgebroken. Hierbij wordt niet alleen gelet op de kapsporen op het plafond en/of de beitelsporen langs de *bovenhùij*, maar ook doorbraaksporen, bijvoorbeeld een deels weggekapte verkanting.

Het markante bij dit eerste ontgonnen gedeelte is dat de plafondhoogte binnen dit stelsel vrijwel overal gelijk is gebleven. Daar waar men verder door heeft gebroken en dus het oorspronkelijke stelsel heeft verlaten,

zijn de nieuwe gangen soms wel een meter lager aangezet. Dit gegeven vergemakkelijkt de afbakening.

Ook is binnen dit gedeelte de gebruikte blokbreekmethode hetzelfde gebleven, waarbij men een mooi gezaagd blokkenpatroon ziet met een brede (hoge) *bovenhùij* van minimaal 3 lagen beitelsporen. De gangen zijn vrij hoog en hebben een hoogte van ongeveer 7 tot 8 meter. Aan het plafond zijn veelal afgeschuinde kanten achtergebleven, de verkantingen die de draagkracht van de pilaren verhogen. De hoofdweg is 4 meter breed, de parallel lopende zijgangen 3 meter en de tussengangetjes 2 meter. De hoogte van het gangenstelsel is niet overal even goed te zien, omdat gedeeltes zijn volgelopen of opgevuld

met zand bestemd voor de champignonkweek.

Kijkt men naar de gebruikte ontginningstechniek en vergelijkt men deze met eenzelfde gebruikte technieken in bijvoorbeeld de Zonneberg, dan zou men deze gangen kunnen dateren op een ontstaan in de 16<sup>e</sup> eeuw. Verder wordt deze datering gestaafd door een hoog aan de wand aangebracht zwart opschrift met het jaartal "1564". Gelukkig is de rookontwikkeling ter plekke van dien aard geweest dat het opschrift nog vrij goed te zien is. Buiten de datum is ook een merkteken te zien, een soort hooivork, met op de steel een dwarsbalkje, zodat dit weer op een kruis

lijkt. Hetzelfde teken met hetzelfde jaartal staat ook in sectie 28 / 29, echter veel duidelijker afgebeeld. Daar is dan ook te zien dat links en rechts van het teken de letters “I” en “S” staan, waardoor het teken lijkt op een verbasterd IHS-teken. De letters kunnen echter ook initialen zijn.

De vele halstergaten, de grote voederbak en andere voorzieningen om vee te stallen, evenals de diverse vuurplekken, vormen het duidelijke bewijs dat het Zwart na ontginning nog intensief gebruikt is.

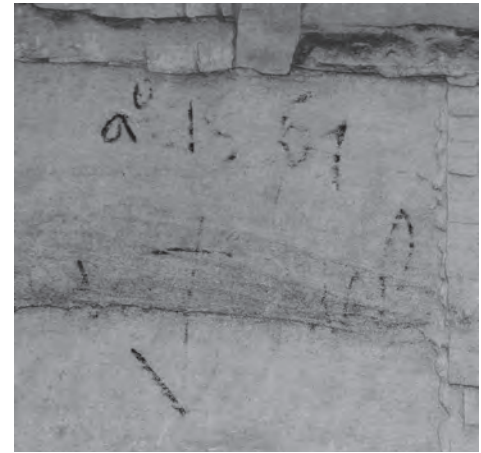
We zien we ook dat er op diverse plaatsen muurtjes hebben gestaan, die inmiddels voor een groot gedeelte weer zijn verdwenen. Daar waar de stenen tegen de mergelwand stonden, is deze niet aangetast door rook. Ergo, deze muren stonden er al voordat de brand in de nabijheid plaats vond.

Ook weten we niet exact wanneer deze branden plaats hebben gevonden. Wat we wel weten, is dat er dus op verschillende plekken in het Zwart branden hebben gewoed en dat de meest recente brand nu nog bekend is bij de omwonenden. Het betreft een brand in de “krashoop”, onderaan de schacht.

Kijken we naar datering van de inkrassingen IN de roetaanslag op de wanden, dan zien we op een plek een datum van 1879. Op een andere plaats staat weer 1800 en de oudste ingekraste datering in het roet is van 1705. Dit zou er dus op duiden dat voor die datum reeds een flinke brand ter plekke heeft plaatsgevonden.

Wat de oorzaken van de grote branden zijn geweest, is onbekend. Voor de plaatselijke jeugd was het een geliefd tijdverdrijf om brandend stro in een schacht te laten vallen. Als onderaan dan ook nog een “krashoop” lag zal dit zeker tot menig ondergronds brandje hebben geleid. Ook andere opzet behoort tot een van de mogelijkheden. Het verbranden van afval schept weer nieuwe ruimte.

AFBEELDING 11: Een opschrift met merkteken uit 1561



Misschien hebben er ook veldgewassen opgeslagen gelegen, die in combinatie met open vuur gezorgd hebben voor een fikse brand. Dat dit “bermen” in combinatie met open vuur een probleem was, is ook uit de archieven bekend.

Het Kapittel van St. Servaes nam het volgende artikel op in hun “*verbotten ende ordonantien ... ..Heerlijckheden van Zichen en Sussen... .. den 10 janrij 1703*”:

*“26 wordt oock verboden dat niemant meer met brandende fackels oft weepen door den bergh en sal gaen, al waer dat hoije oft stroij is ligende; op een amende dat alle die bevonden ende aengebroght sullen worden, verbeuren sullen drij goudt gulden”.*

Ook in de Pitjesberg heeft een flinke brand gewoed, waarvan de gevolgen nu nog te zien zijn. Iemand heeft daar op de wand genoteerd; “*den 16 ianuwi is de kuyl gebrant anno 1781*”.



AFBEELDING 12: Het gedeelte tussen het Zwart en de Nieuwe Berg

## De rest van het stelsel

Zoals reeds in het begin vermeld werd heeft men vanuit de tunnel een tamelijk groot stelsel uitgebroken. De in het Zwart gebruikte ontginningstechniek is dezelfde als de techniek die men in de rest van het stelsel heeft gebruikt. Weer zien we hoge brede gangen met dito stevige pilaren, waarbij men de plafonddruk ook opvangt door verkantingen aan de bovenkant van de pilaren. De gangen lijken in het algemeen breder dan die van het Zwart, ook is de ontginning gelijkmatiger uitgevoerd.

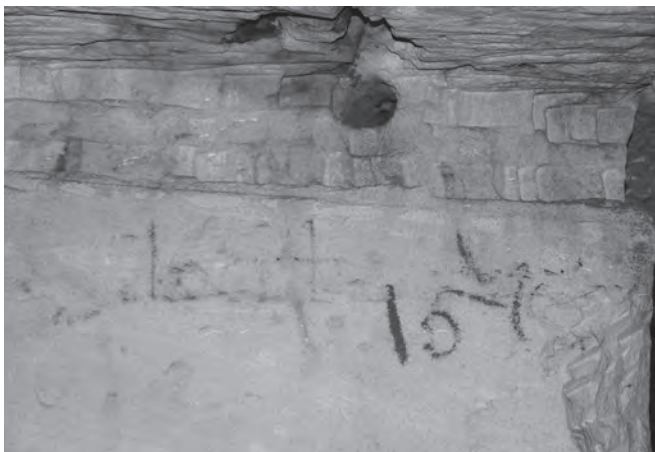
In dit gedeelte staan enkele oudere opschriften, waarvan er een voor ons van belang is. Het betreft een opschrift in de stijl van het opschrift, zoals besproken bij het Zwart. Ook hier een zwart opschrift, hoog aan de wand geplaatst, bestaande uit een merkteken en een jaartal. Het jaartal is 1561 en het merkteken bestaat uit een kruis waarvan de onderkant staat op een half hart. Hetzelfde opschrift staat iets verder voor een tweede keer, maar wel in hetzelfde stelsel.

Ook dit zelfde opschrift, evenals het eerder genoemde opschrift uit 1564, is terug te vinden in sectie 28 / 29, hetgeen de relatie tussen de opschriften en de onbekende makers ervan bevestigt.

Dit stelsel dat dus vanuit de tunnel is ontgonnen, ligt hier, komende uit de tunnel, links van.

Het “Tunnelstelsel” (laten we het voor de duidelijkheid zo maar noemen) gaat weer over in een ander redelijk groot stelsel. Dit stelsel, de “Nieuwe Berg” genaamd, vormt een deel van de uiterste linkse wand van de com-





AFBEELDING 13: Het oudste opschrift in de Nieuwe berg

plete Lacroixberg, dus richting Heukelom. Bovengronds ligt een gebied dat eveneens wordt aangeduid met de naam “Nieuwe Berg”. Dit is een ouder toponiem. Zo komt men de naam reeds in de genachten van 10 december 1727 tegen: “item op 7 groot roeden gelegen “aen den nieuwen bergh”. Het komt vaker voor dat de bovengrond ook de naam geeft aan de ondergrond.

In dit geval zou het echter ook wel eens andersom geweest kunnen zijn, dus dat een nieuw gegraven stelsel de naam heeft gegeven aan de bovengrond.

Zo “nieuw” is dit gedeelte nu ook weer niet. Het oudste opschrift dat we hier in dit stelsel aantreffen is het jaartal “1575”. Dit opschrift is niet uitgevoerd in rood of zwart en is ook niet ingekrast. Direct boven het opschrift



AFBEELDING 14: Deze foto is genomen vanuit het Tunnelstelsel richting de Nieuwe Berg

zit een gaatje in de muur waar een leeminstraming achter zit. Met deze leem is dit opschrift geschreven.

Het zou dus, qua datering, zo maar kunnen zijn dat ook de Nieuwe Berg vanuit de tunnel is ontgonnen. Toegangen vanuit andere stelsel zijn er bijna niet. De enkele verbindingen die er zijn, zijn ook nog eens klein en laag. Alle fatsoenlijke verbindingsgangen komen vanuit het Tunnelstelsel. Toch zijn er een paar verschillen tussen het Tunnelstelsel en de Nieuwe Berg. Kijkt men naar het landschap in de beide stelsels, dan is er een verschil van dag en nacht. In de Nieuwe Berg zijn alleen maar lage gangen (tussen de twee en drie meter hoog), de pilaren zijn veel kleiner in omvang, evenals de afstand tussen de pilaren.

Er gaan verschillende gangen vanuit het Tunnelstelsel rechtdoor de Nieuwe Berg in. De graafrichting hiervan is ook richting de Nieuwe Berg,



16

AFBEELDING 15: *Het nu nog aanwezige grondwater in de Nieuwe berg*

dus ontgonnen vanuit het Tunnelstelsel. Het water dat in deze gangen gestaan heeft, heeft uiteraard ook hier sporen achtergelaten op de wanden, met weer die scherpe scheidingslijn die de hoogste stand van het water markeert.

Hierbij valt echter direct op dat het plafond van deze gangen richting de Nieuwe Berg duidelijk in hoogte afneemt. Is de afstand tussen waterscheidingslijn en plafond in het Tunnelstelsel nog rond de 5 meter, richting de Nieuwe Berg wordt deze afstand steeds minder totdat het water bijna tot aan het plafond komt. Het zou kunnen zijn dat de winbare mergellaag, in het horizontale vlak gezien, naar beneden afloopt en dat de blokbrekers deze laag hebben gevolgd.

Nu zou men natuurlijk kunnen zeggen dat de gangen in het Nieuwe Stelsel ook zo hoog zijn geweest als in het Tunnelstelsel, maar later zijn

dicht gestroomd of volgestort. Er is echter een argument dat dit tegensprekt. In het Tunnelstelsel staan in de bovenste ontginningslagen bijna geen opschriften. Men moet goed zoeken om er hier een te vinden. Dit echter in tegenstelling tot de Nieuwe Berg. Hier vindt men, in de eerste ontginningslaag onder het plafond, tientallen opschriften en wel vanaf de alleroudste tot en met de meest recente. Men heeft dus door de jaren heen de bovenkant van de wand constant als schrijfbord kunnen gebruiken.

Als men de Nieuwe Berg ontgonnen heeft vanuit de tunnel, waarom heeft men de gangen dan niet zo hoog gemaakt als in het Tunnelstelsel? Een verklaring hiervoor is wellicht nu nog terug te vinden in de Nieuwe Berg zelf. Hier staat op enkele plaatsen aan de buitenste wand, in de richting van Heukelom, nog steeds grondwater. Het is bekend dat dit grondwater geregeld stijgt en daalt en het zou dus kunnen zijn dat men ten tijde van het breken van de gangen niet verder kon uitdiepen, omdat men dan in het grondwater terecht zou komen.

Al deze argumenten tegen elkaar afwegend is het zeer waarschijnlijk dat ook de Nieuwe Berg, tenminste een groot deel daarvan, vanuit de tunnel is ontgonnen.

Waarom echter "een groot deel"? In de Nieuwe Berg ligt een schacht; of dit een blokkenschacht is geweest is niet duidelijk meer te zien. Het lijkt erop dat vanuit deze schacht ook een klein gedeelte van de Nieuwe Berg is ontgonnen. Men heeft zelfs geprobeerd om een paar "hogere ganges" te maken dan de omliggende, maar is hiermee gestopt en verder gegaan met het uitbreken van lagere gangen. Verder is opvallend dat op verschillende pilaren in de directe omgeving een teken staat waarmee de concessiegrens wordt weergegeven. Het zelfde teken, in allerlei variaties, is eigenlijk door de gehele Lacroixberg terug te vinden. Het basis-teken

AFBEELDING 16: De "H" als eigendomsteken van de Heren van het Kapittel van Sint Servaas, voorkomende op vele pilaren in het Tunnelstelsel



bestaat uit een verticale streep met bovenaan een andreas kruis in een cirkel. Door middel van initialen of een volledige naam links of rechts van de streep wordt aangegeven wie eigenaar is van de concessie en waar nu precies de grens ligt (de verticale streep). In dit geval staan links en rechts de letters "H" en "P" vermeld. De "H" en de "P" zijn eigendomsmarkeringen van respectievelijk de Heren van het Kapittel van St. Servaas en de orde der Predikheren (de Dominicanen). Tevens staat ter plekke de letter "H", als separaat eigendomsteken, op diverse andere pilaren genoteerd; en wel aan de kant van het Tunnelstelsel.

Omdat de eigenaar van een concessie niet bij machte was om precies aan te geven waar zijn eigendom ondergronds lag, werd de hulp ingeroepen van een *"gesworen landmeter"*. Ten tijde van het ontstaan van het Tunnelstelsel maakte de landmeter vaak gebruik van onder andere een zogenaamde meetketting om een afstand te bepalen. Een ketting bestond uit grotere en kleinere schakels, elk op een specifieke afstand geplaatst, met vaak een totale lengte van 5 roeden (1 roede is ongeveer  $4 \frac{1}{2}$  meter). Ook werd er gebruik gemaakt van een meetkoord van 5 of 10 roeden lang. De ketting en het koord werden in combinatie met "pennen" gebruikt. Voor het bepalen van een bepaalde lengte werd een pen in de

grond (of wand) geslagen, waarna de eerste schakel van de ketting om de pen heen werd gelegd. De ketting werd uitgelegd en een volgende pen werd in de laatste schakel geplaatst. De eerste pen werd verwijderd, de ketting werd gedraaid rondom de nog vastzittende pen en men kon aan het uiteinde weer een nieuwe pen plaatsen. Zo werd er dus van pen tot pen, om en om, gemeten.

In een van de bewaard gebleven bedrijfsboeken van Peter Stas spreekt men in 1561 over *"cley n steyn ende breysteyn te maeken penwardt"*.

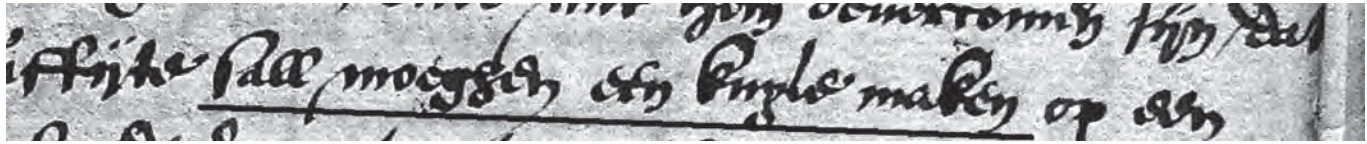
In een ander archiefstuk uit april 1684 (m.b.t. de fam. Godding te Maastricht) heeft de *"geswoere lantmeeter"* Jan Veelen *"de kettel op het stuck getrocke"*.

## De eigenaar van het stelsel

Zoals in het begin van dit artikel werd aangegeven was in 1846 de gemeente eigenaar van het stuk land waar de toegang heeft gelegen. Wie nu de eigenaar tijdens de bouw van de tunnel was, is echter onbekend. Toch zouden we graag een poging willen doen om een oplossing te vinden. Harde bewijzen zijn er niet. Maar onze veronderstelling is ook weer niet zo maar uit de lucht komen vallen.

Ten tijde van de bouw van de tunnel waren er verschillende grootgrondbezitters in Zichen en Zussen. Zo had onder andere het St. Lambertuskapittel van Luik en het St. Servaaskapittel van Maastricht vele stukken grond in eigendom. Waarbij het Kapittel van Sint Servaas, mede gezien de vele opschriften in de groeve, zeker belang hadden in de exploitatie van de mergelgroeve.

Het St. Servaaskapittel breidde ook nog eens haar bezittingen uit door in 1520 de heerlijkheid Zichen en Zussen voor 3000 Hornsgulden over



AFBEELDING 17: "sall moeghen een kuyle maken"

te kopen van Everard van der Marck. Dit was inclusief panhuis en "berg". In 1540 had het Kapittel ook inkomsten uit cijzen door verpachting van een mergelgroeve en ontving men 160 gulden aan pacht. Het werk in de groeve werd verricht door 8 "byckelen" en per "byckel" ontving men 20 gulden. (RAL SS kap. Nr. 1 (fol. 167v) (Deze gegevens staan vermeld in "Het middeleeuwse grondbezit van het Sint-Servaaskapittel van Maastricht in de regio Maas-Rijn").

18 Tijdens archiefonderzoek werd echter een ander en voor hier interessant archiefstuk aangetroffen. De akte werd getranscribeerd en wij geven hier een verkorte inhoud weer.

"Int jaer nae Christi onsheeren gebuerte duysent vijfhondert veirend vijftich in januaris des sesentwintichsten daeghs" (dus 26 januari 1554) wordt aan Andries Kreyten, tijdens een vergadering van "Capellane vander broederschappen der Eerwerdighen kerken des goeden sint Servaes" toestemming verleend waarbij hij "tot sijner wille ende prouffijtte sall moeghen een Kuyle maken op een stuck lant ons toebehorende". Het betreft een stuk land ter grootte van "eijn boenre" (= een bunder).

Andries Kreyten (rentmeester van het Kapittel van St. Servaas) mag daar "steijne uijt halen", maar moet wel "behoerlijcke pilaren laten staen, .... opdat het lant boven nijet in en valle". Dit alles voor een som van 30 "brabant gulden".

Er wordt nog een andere voorwaarde aan dit contract toegevoegd: "als die Steijne alle onder dit stuck lants uijt gebracht sullen sijn alsdan soo sall hij sulcke kuijle daer die steijnen uijtgetogen sijn, op sijne costen wederomme toemaken".

Er staat nog meer in deze akte, maar dat doet hier verder niet ter zake. Misschien is wel nog interessant te vermelden dat het stuk land waarover men spreekt ondermeer grenst aan "Jan Mees Winhoeff" en aan het land van "Heinrichs inden Swaen".

In deze akte is dus sprake van het maken van een nieuwe toegang, om van daar uit een nieuwe ontginning aan te zetten en dit in het jaar 1554. De in het archiefstuk genoemde zaken en voorwaarden komen overeen met onze bevindingen en zouden dus de conclusie kunnen rechtvaardigen dat het archiefstuk en het Tunnelstelsel bij elkaar horen:

- er is een toegang gemaakt, van daaruit heeft men een stelsel ontgonnen en ook de datering, gezien de gevonden oudste opschriften, klopt.

- Andries Kreyten moet verder "behoerlijcke pilaren laten staen"; als men de pilaren van het stelsel bekijkt komt ook dit overeen.

- Als het einde van de concessie bereikt was, moest de ingang weer dichtgemaakt worden, zodat het land bovengronds weer gewoon kon

worden gebruikt. Dit is ook het geval. Van de ingang zelf is bovengronds niets meer terug te vinden. Of dit het werk is geweest van Andries Kreyten is onbekend.

- Bekijkt men de oppervlakte van het ontgonnen stelsel en vergelijkt men dit met de ontginningsgrootte waarvoor men in de akte toestemming krijgt, namelijk een bunder, dan wordt die ook ruimschoots gehaald.

- Als eigenaar wordt in de akte het Kapittel van Sint Servaas genoemd en zoals reeds eerder aangegeven, staan op vele pilaren in het Zwart, evenals in de rest van het Tunnelstelsel, haar "H" als eigendomsmarkering. Dit gegeven duidt er dus op dat het stelsel eigendom was van het Kapittel.

- Een laatste punt is dat in de akte sprake is van Aerndt van Buelle. Deze naam komt men ook tegen in sectie 28 / 29, aldaar gerelateerd aan bepaalde opschriften die weer overeenkomen met opschriften in het besproken Tunnelstelsel.

Zoals reeds benoemd, harde bewijzen dat de akte hoort bij het onderzochte stelsel zijn er niet, maar er zijn wel argumenten die dit aannemelijk maken. Waarbij ook nog eens in gedachten moet worden gehouden dat het aantal toegangen tot de groeve, buiten schachten en gaeten, zeer beperkt is (was).

Mocht de akte op een ander gedeelte van de groeve van toepassing zijn, geeft het in ieder geval wel inzicht in de wijze waarop in die tijd mergelcontracten werden vastgelegd.

## Met dank aan

De gemeente Riemst voor de toestemming om dit onderzoek te mogen verrichten.

John Hageman en Kevin Amendt voor het kritisch nakijken van het artikel.  
Rob Habets voor het ter beschikking stellen van het gebruikte archiefstuk uit 1554 en de transcriptie daarvan.

Alle in het artikel gebruikte foto's zijn afkomstig van de auteurs.

## Literatuur

**Breuls, T. – 2011:** *Schachten en luchtkokers*. SOK-Medelingen 55 (p.27-44).

**Hackeng, R. – 2006:** *Het middeleeuwse grondbezit van het Sint-Servaaskapittel te Maastricht in de regio Maas-Rijn*.

**Jennekens P. & Hageman J. – 2012:** *De Pitjesberg*. Riemster monumenten en landschappen.

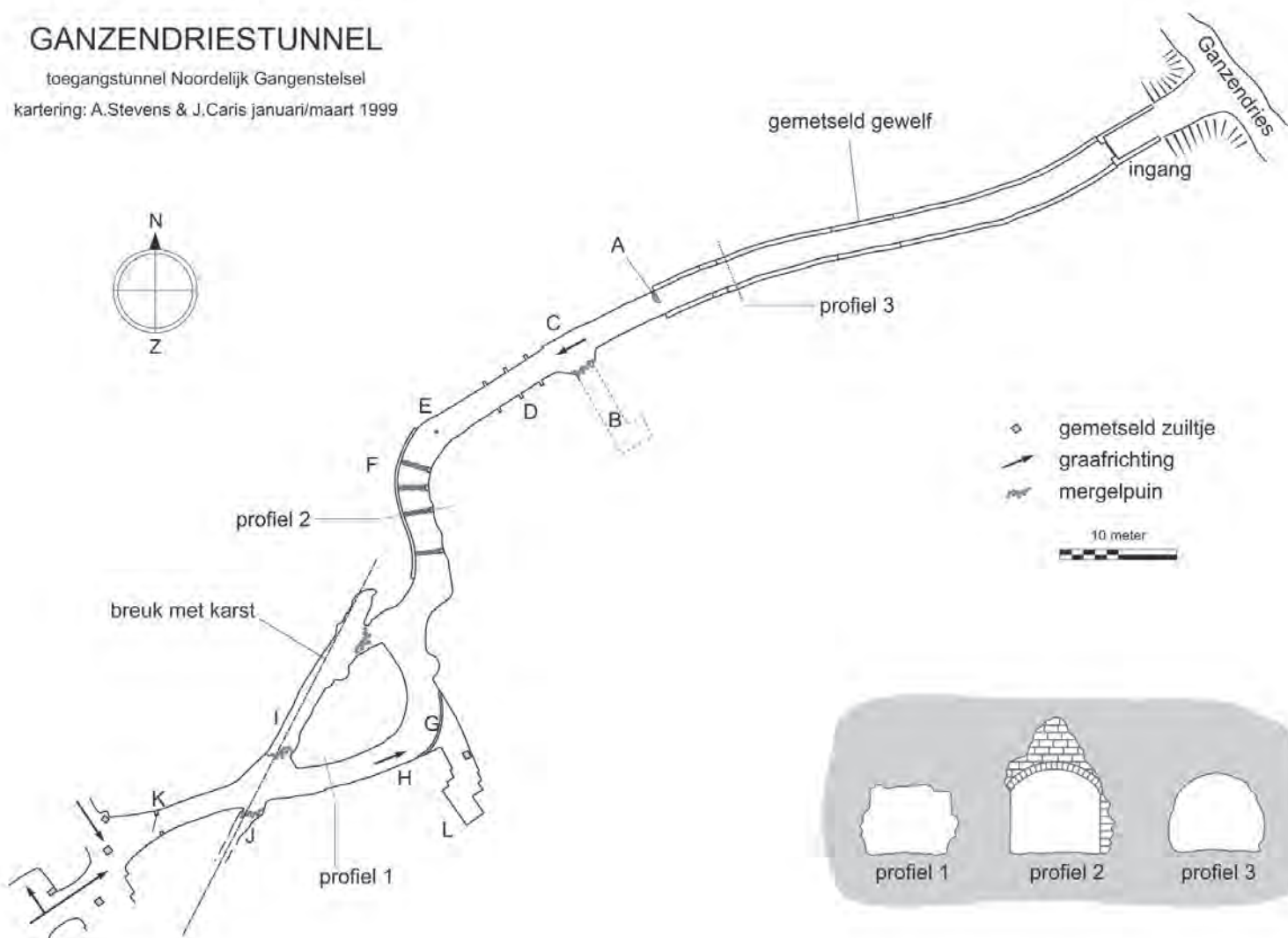
**Willems F. – 1993:** *De Sjonkelenberg*. Heemkundeblad St. Servaas, jrg. 7 nr. 1 (p.18-25).

**Willems, J. – 1997:** *Op zoek naar de landmetingen in de Lacroixberg*. SOK-Medelingen 28 (p.2-19).

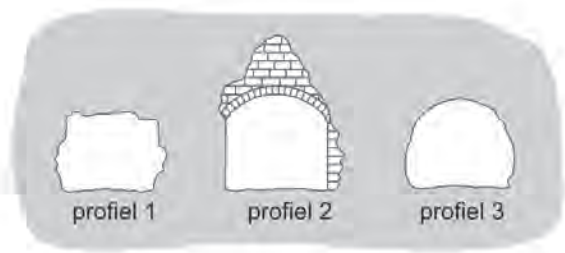
# GANZENDRIESTUNNEL

toegangstunnel Noordelijk Gangenstelsel

kartering: A.Stevens & J.Caris januari/maart 1999



- ◇ gemetseld zuiltje
- ➔ graafrichting
- ⚡ mergelpuin



## De Ganzendriestunnel

JOHN CARIS, EUROPALAAN 24, 6226 CP MAASTRICHT

## Inleiding

Groeveonderzoek heeft in verreweg de meeste gevallen betrekking op een Gangenstelsel en alles wat zich daarin bevindt. Zelden is een ingang onderwerp van studie. De ingang tot een stelsel is in de ogen van velen niet meer dan dát en dus slechts een middel tot een doel. Toch zijn er enkele toegangen tot onderaardse kalksteengroeven aan te wijzen waarmee veel meer aan de hand is dan op het eerste gezicht lijkt. Zo ook de huidige hoofdingang van het Noordelijk Gangenstelsel. Deze toegang tot het Noordelijk Gangenstelsel bestaat uit een 117,9 meter lange tunnel die gelegen is aan de Ganzendriesweg in de voormalige gemeente Sint Pieter. Deze tunnel die daarom ook wel Ganzendriestunnel genoemd wordt, en vroeger ook als de 'ingang van Ceulen' bekend stond, ligt in de oosthelling van de Sint Pietersberg<sup>1</sup>. De tunnel geeft toegang tot het meest noordelijk gelegen deel van het Gangenstelsel van de Sint Pietersberg. Door toedoen van D. van Schaik in de jaren '30 van de vorige eeuw heet dit deel het Noordelijk Gangenstelsel of kortweg Noord. Daarvóór stond deze groeve bekend als de 'berg van Ceulen', 'berg van de burgemeester' of als 'de Kleine berg'.

Deze ingang, waar toeristen en andere geïnteresseerden het stelsel binnengaan, maakt enkele vreemde bochten, terwijl het toch voor de hand ligt en efficiënter is een rechte tunnel aan te leggen. Ook is er een aanzienlijk verschil in het vloerniveau van de tunnel en een wisselende ganghoogte. Deze Ganzendriestunnel is dus een bijzondere toegang die bij nadere beschouwing veel vragen oproept. Hoe oud is de tunnel en waar heeft deze tunnel zijn vreemde constructie aan te danken? Deze vragen worden deels beantwoord door bronnenonderzoek en veldonderzoek.

## Resultaten

### Bronnenonderzoek

Het zoeken en bestuderen van primaire bronnen, literatuur en oud kaartmateriaal bleek een groot struikelblok te zijn wegens schaarste van deze bronnen. In het Regionaal Historisch Centrum Limburg zijn tot dusver geen documenten gevonden die enig antwoord zouden kunnen verschaffen op vragen met betrekking tot ouderdom, eigendomsverhoudingen, gebruiksrechten en dergelijke. In het algemeen is er wat betreft het Noordelijke Gangenstelsel weinig materiaal voorhanden.

Dit is niet verwonderlijk, omdat het Noordelijk Gangenstelsel niet toeristisch geëxploiteerd werd vóór 1934. In dat jaar begon de eigenaar van de Ganzendriestunnel, J. Ceulen, geadviseerd door D. van Schaik met het toeristisch exploiteren van het Noordelijk Gangenstelsel<sup>2</sup>. Het Noordelijk Gangenstelsel werd tot dan uitsluitend gebruikt als blokberg en boerengeriefberg, maar er was geen interesse van bezoekers, onderzoekers en ook niet van geschiedschrijvers. Pas eind jaren 1920 ontstond interesse voor deze groeve als gevolg van verkenningen van het Noordelijk Gangenstelsel door D. van Schaik in verband met de aanleg van de mergeltransporttunnel in opdracht van de Nederlandse Kalkmergel Maatschappij (NeKaMi).

Wanneer wij de bekende groeveliteratuur bestuderen komen wij slechts sporadisch vermeldingen tegen van de Ganzendriestunnel. Een enkele keer wordt er een klein beetje informatie méér meegedeeld dan louter het bestaan van de ingang.

Een vermelding in de gichten van Sint Pieter lijkt tot dusverre de oudste vermelding van de tunnel aan de Ganzendries al stond de tunnel destijds bekend als *“Den weech coemende uyttten berch genaempt*

*Peters stas wegh voorsz Aert Aerts toebehoerende”*<sup>3</sup> Waarom deze ingang onder deze naam bekend stond is niet duidelijk.

De eerstvolgende vermelding van de Ganzendriestunnel vinden wij in het voor het Sint Pietersbergonderzoek zo waardevolle 18<sup>e</sup> eeuwse document van A. Collette<sup>4</sup>. In een opsomming van ingangen, de zogenaamde *“bergh gaten off deurvaerten”*, noemt hij ook de Ganzendriestunnel: *“D'erffgenamen Peter Swinnen, nu Everits hebben oock een berghgat int' onderste veltie, welck van d'erffgen. Jan Aerts becomen hebben (soo als hier voor mentie gemaect is) metten berghwegh, door de berghstraat tot opt' schoor aen de Maase, alwaer eene plaetse oock daer toe geprepareert is; om den mergel en steenen in de schip te laden”*

Dat hier de Ganzendriestunnel bedoeld wordt is duidelijk. Immers, de Ganzendriestunnel ligt inderdaad aan het 'Onderste Veldje' zoals vermeldt op een kadastraal minuutplan uit 1830<sup>5</sup>. De *‘berghwegh’* waarmee de Ganzendriestunnel zelf bedoeld kan zijn sloot destijds inderdaad aan op de Bergstraat. Deze Bergstraat, die op ander kaartmateriaal ook wel Bergweg genoemd is, bestaat nu nog steeds en volgt deels nog het oude tracé. Toen een nieuwbouwwijk aangelegd zou gaan worden in Sint Pieter heeft de Bergstraat een nieuwe naam gekregen en heet sinds het gemeentebesluit van 17 oktober 1950 Plateauweg<sup>6</sup>.

B. Faujas de St. Fond beschrijft een tocht die hij in 1794 door het Gangenstelsel maakte met een gezelschap van Franse officieren en wetenschappers. Hij laat zijn tocht beginnen *“aan den kant van het fort St. Pieter”* en *“Eene streep, met houtskool op eenen der wanden getrokken, rigtede onze koers (...) die den berg in zijn smalste gedeelte doorliep, en die aan eene oude opening aan den oever van de Maas uitkwam”*.<sup>7</sup> Met deze oude opening kan alleen de ingang aan de Ganzendries bedoeld zijn. In 1794 was deze ingang dus nog toegankelijk.



J. Bory de Saint-Vincent bespreekt in zijn uitgave over de Sint Pietersberg van 1821 de ingang niet, maar volstaat met een korte vermelding. De ingang wordt volgens hem: *“eveneens sinds lange tijd niet bezocht”*.<sup>8</sup> In februari 1837, tijdens de Belgische opstand verschijnt een rapport van een verkenning van het Noordelijk Gangenstelsel door drie officieren van het garnizoen van de vesting Maastricht<sup>9</sup>. Deze verkenning geschiedde in opdracht van de bevelhebber van de vesting, luitenant-generaal Dibbets. Onderzocht moest worden of een vijand ongezien het fort zou kunnen naderen via de gangen om het fort Sint Pieter te ondermijnen. Wat betreft de tunnel aan de Ganzendries concludeerden zij dat deze ingang de enige ondergrondse toegang tot het fort was en dat deze op eenvoudige wijze afgesloten kon worden. Zij waren zich er echter van bewust dat deze toegang nog intensief gebruikt werd door plaatselijke bevolking, die de berg gebruikte voor opslag van goederen en dergelijke, maar ook voor mergelwinning. Men was bang dat deze gebruikers van de berg nieuwe verbindingen tussen de kleine berg, dus het Noordelijk Gangenstelsel, en de grote berg, de Zonneberg, zouden maken. Dit vormde een grotere bedreiging voor het fort, immers, een vijand kon zo ongehinderd het Noordelijk Gangenstelsel binnen dringen en het fort ongezien naderen. Het binnendringen van het stelsel door de Ganzendriestunnel werd als een laag risico ingeschat aangezien deze binnen het schootsveld van het fort lag. Mergelwinning in de nabijheid van het fort achtte men gevaarlijker voor de veiligheid van het fort wegens instabiliteit van de gangen. Toezicht op mergelwinning was daarom noodzakelijk. De officieren kwamen tot een aantal conclusies die de veiligheid van het fort moesten verbeteren. Hun advies ten aanzien van de ingang was deze niet hermetisch af te sluiten, maar de toegang tot het stelsel te controleren. De eigenaar van de ingang, de “landbouwer” Ceulen, zou de toegang moeten afsluiten met een deugdelijke deur en de sleutel beheren.

In 1846 vind er een inventarisatie plaats van de onderaardse mergel-groeven door de ingenieur der mijnen F. Büttgenbach<sup>10</sup>. Het Noordelijk Gangenstelsel, waar volgens het verslag geen mergel meer gebroken wordt, bezoekt hij samen met de toenmalige burgemeester Ceulen op wiens terrein de ingang gelegen is. Büttgenbach vermeldt dat Ceulen ook de sleutelhouder is. Blijkbaar zijn de adviezen met betrekking tot het afsluiten van de ingang uit het militaire rapport uit 1837 opgevolgd. Een volgende vermelding vinden wij in een boekwerkje uit 1903 door de Jezuïet F. de Bruijn die de temperatuur in de onderaardse groeven heeft gemeten en beschreven<sup>11</sup>. De Bruijn schrijft over de tunnel: *“Die opening, vroeger gebruik om met kar en paard de groeve binnen te gaan, is reeds lang wijselijk door eene houten poort afgesloten, daar deze berg bijna overal uiterst bouwvallig is”*

D. van Schaik beschrijft in zijn boekje over het Noordelijk Gangenstelsel<sup>12</sup> de Ganzendriestunnel iets uitgebreider dan zijn voorgangers, maar vertelt ons niet meer dan hetgeen wij zelf kunnen waarnemen bij het betreden van het Noordelijk Gangenstelsel.

Dit boekje sluit het overzicht af van groeveliteratuur waarin de Ganzendriestunnel vermeldt is.

### **Kaartmateriaal**

De oudste weergave op een topografische kaart treffen wij aan op de zogenaamde Tranchot-kaart uit 1805<sup>13</sup>. Hierop staat de ingang slechts aangegeven met het woord ‘*carriere*’.

B. Faujas St. Fond geeft geen ingangen weer op zijn kaart van het plateau met uitzondering van de Grote ingang in het Jekerdal waaraan hij in zijn boek veel aandacht schenkt. De overige ingangen zijn voor zijn publicatie kennelijk niet relevant.

J. Bory de Saint-Vincent heeft de ingang aan de Ganzendries wel aangegeven op zijn kaart echter zonder bijschrift. In zijn beschrijving van



AFBEELDING 2: De huidige toegangsdeur

ingenieur Masse uit 1748. De Gangenstelsels van de Sint Pietersberg zijn nauwelijks herkenbaar op deze kaart en de weergave van het Noordelijk Gangenstelsel heeft geen overeenkomsten met de realiteit. De wijze waarop de Ganzendriestunnel is getekend is schijnbaar vooral ingegeven door fantasie; de kaartmaker heeft mogelijk geen voet in de tunnel gezet. Aan deze kaart kunnen wij dus geen enkele betrouwbare informatie ontlenen.

De eerste kaart die de werkelijkheid redelijk weergeeft is die van de Franse officieren Houriez en Lagastine uit de jaren 1795-1796. D. van Schaik gebruikte deze kaart als basis voor zijn eigen kaart uit 1934. Alle latere kaarten van het Noordelijk Gangenstelsel zijn gebaseerd op de kaart van D. van Schaik en dus feitelijk een afgeleide van het origineel

van de Sint Pietersberg geeft hij een opsomming van alle ingangen. Dat hij de ingang verder niet beschrijft komt waarschijnlijk omdat dit volgens hem een onbelangrijke ingang betreft. Gezien de willekeur wat betreft het weergeven van de ingang aan de Ganzendries zijn de topografische kaarten niet interessant voor dit artikel.

De oudst bekende weergave van de Ganzendriestunnel op oude plattegronden van het Noordelijk Gangenstelsel is die van de Franse leger-

van Houriez & Lagastine. De weergave van de Ganzendriestunnel is zodoende steeds bepaald door deze twee Franse ingenieurs. Ook voor hen was deze toegangstunnel kennelijk niet zo bijzonder interessant. Zij hebben de tunnel slechts schematisch weergegeven, dus zonder weergave van details.

Het bestaand kaartmateriaal waarop de plattegrond van de tunnel ingetekend staat is dus erg beperkt en levert nauwelijks informatie

op, omdat door de tekenaars volstaan werd met een schetsmatige of schematische weergave, al dan niet ontleent aan ouder kaartmateriaal. Voor een goed inzicht in de constructie van de tunnel en om veldwerkgegevens te kunnen noteren zou een nauwkeurige plattegrond evenwel onmisbaar zijn. Het karteren van de tunnel was daarom de eerste stap in het onderzoek. In 1999 is de tunnel daarom middels een kompasmeting in kaart gebracht<sup>14</sup>. Het resultaat was op dat moment de eerste nauwkeurige kaart van de tunnel met veel details (plattegrond).

### Veldonderzoek

Wie vanaf de Ganzendriesweg het Noordelijk Gangenstelsel betreedt, gaat eerst twee en een halve meter behoorlijk steil naar beneden door een soort van korte holle weg om bij de toegangsdeur van Ganzendriestunnel te geraken (afbeelding 2).

Vóór deze toegangsdeur zijn links en rechts mergelstenen keermuren gemetseld om de aarde tegen te houden. Het jaar waarin deze muren gemetseld zijn is niet bekend, maar waarschijnlijk dateert deze uit 1943, het jaar waarin de VVV het Noordelijk Gangenstelsel toeristisch is gaan exploiteren<sup>15</sup>. Op de oudst bekende foto (afbeelding 3), afkomstig van een ansichtkaart<sup>16</sup> uit 1948, staan deze keermuren er al en zijn helemaal bekrast met namen. De muren hebben er dan kennelijk al een tijdje gestaan.

Op de foto van 1948 is duidelijk te zien dat de toenmalige deur van hout was gemaakt. Deze deur is in een bakstenen muur geplaatst. De houten deur heeft een ijzeren opvolger gekregen die waarschijnlijk uit 1958 dateert. In de jaren '90 van de 20<sup>e</sup> eeuw is deze vervangen door de huidige ijzeren deur, die halverwege het eerste decennium van de





AFBEELDING 4: Diepe slijfsporen van wielhaven

het gewelf zijn uit mergelblokken opgetrokken. Duidelijk zichtbaar zijn plekken waar het gewelf hersteld is met bakstenen. Het gewelf en de rechtstand zijn vooral aan het begin sterk beschadigd, toeristen en weersinvloeden zijn hier de oorzaak van.

Naarmate men verder de tunnel inloopt kan men waarnemen dat het metselwerk van het gewelf uit vijf min of meer afzonderlijke delen bestaat. Deze delen verschillen van elkaar wat betreft het metselwerk en gebruikte materiaal. Vooral dáár waar deze delen op elkaar aansluiten is dit goed waarneembaar. De verschillende delen zijn duidelijk van verschillende ouderdom. Het metselwerk van de rechtstand is overal van gelijke vorm en uitvoering en is waarschijnlijk het oudst. Het laatste gemetselde stuk vormt een geheel met de rechtstand en heeft zodoende ook het

21<sup>e</sup> eeuw voorzien is van invliegopeningen voor vleermuizen. Voorheen moesten de diertjes door de kier boven de deur kruipen. In de betonnen vloer vóór de deuropening bevindt zich een ondiepe rechthoekige put, afgedekt met een ijzeren rooster. Dit is een maatregel die bij zware regenval instromend water met dientengevolge een gladde vloer in de tunnel moet voorkomen.

De ijzeren deur geeft toegang tot een schuin aflopende tunnel waarvan het eerste stuk bestaat uit een gemetseld gewelf. De rechtstand en

oudste, waarschijnlijk originele gewelf.

Het gemetselde gewelf eindigt na circa 43 meter en sluit aan op een in de massieve mergel uitgehouwen gang. Dit uitgehouwen deel heeft ongeveer dezelfde vorm en afmetingen als het gemetselde deel. Op de aansluiting van de gemetselde en de uitgehouwen gang bevindt zich in de massieve mergel een onregelmatig gat in het plafond. Deze opening meet circa 25 x 100 centimeter (afbeelding 1. plattegrond punt A). Dankzij dit gat in de aansluiting van het gemetselde gewelf op het

AFBEELDING 5: Verticale sleuven ten behoeve van versperring

uitgehouden gewelf kunnen wij de deklaag bovenop het gewelf zien. Deze bedekking van het gewelf bestaat uit een mengsel van grind en löss. Dit geeft aan dat deze twee materialen vermengd zijn, dus de grond omgewoeld is door graafactiviteiten. Het grind is immers een fluviatiel sediment dat door de Maas gedeponeerd is, terwijl de löss een eolische afzetting is dat -veel later- door de wind is gedeponeerd. De löss hoort daarom logischerwijze bovenop het grindpakket te liggen. Alleen door graafactiviteit kunnen deze twee lagen vermengd zijn.

Over de gehele lengte van de tunnel, zowel het gemetselde als het uitgehouden deel, zijn in de wanden zeer diepe slijtsporen van wielnaven van karren aanwezig (afbeelding 4). Na circa 7 meter voorbij het begin van het uitgehouden gewelf is aan de linkerzijde, vlak boven de vloer een grillig gevormde inham in de wand te zien. Wanneer men zich de moeite neemt op de vloer te gaan liggen kan men zien dat dit een klein zijgangetje is. Dit gangetje (afbeelding 1. plattegrond punt B) is zeer laag en kan men alleen met de grootste moeite plat liggend inkruipen als gevolg van opvulling met los materiaal. Aan het einde van het gangetje is de opvulling minder hoog opgetast zodat men daar min of meer rechtop kan staan.



Tegenover dit zijgangetje kunnen we dicht bij de vloer zaagvlakken en andere sporen van ontginning waarnemen. Het betreft het bovenste stukje van enkele zaagvlakken. De graafrichting van dit deel van de toegangstunnel wijst berg inwaarts (afbeelding 1. plattegrond punt C). Wanneer we het zijgangetje achter ons laten en enkele meters verder de tunnel inlopen, vallen aan weerskanten van de gang een drietal verticale sleuven op (afbeelding 1. plattegrond punt D en afbeelding 5) Deze zijn vrij diep, circa 40 centimeter, 15 à 20 centimeter breed en



AFBEELDING 6: Muur met steunbogen

van de op te werpen barricade kunnen wij er zonder risico van uitgaan dat hier sprake is van een versperring ter verdediging van het nabijgelegen fort. Doordat de balken niet volledig tot aan het plafond reikten was het ook mogelijk om de tunnel met geweervuur te verdedigen tegen indringers. Wij kunnen deze sleuven daardoor in ieder geval dateren in de periode waarin het fort een militaire functie had, dus tussen 1701 en 1868. Het is zeker niet uitgesloten dat deze barricadesleuven een direct gevolg zijn van de bevindingen en aanbevelingen van de officieren die in 1837 het Noordelijk Gangenstelsel inspecteerden.

Na enkele meters is in het plafond een mooi rond gat zichtbaar dat behoorlijk diep is (afbeelding 1, plattegrond punt E). Het is een keurig recht geboord gat dat eindigt in de

vanaf de vloer tot bijna aan het plafond uitgehouwen met een slagbeitel. Aan de bovenzijde van elke sleuf is extra ruimte voorzien die het mogelijk maakt stevige balken in deze sleuven te laten zakken vanaf de zijde van het stelsel. De ouderdom en functie van deze sleuven zijn nergens beschreven, echter, niemand zal er aan twijfelen dat het hier een voorziening betreft om de tunnel tijdelijk te kunnen afsluiten. Deze drie balkenversperringen vormen samen, eventueel met de tussenruimten gevuld met aarde, een zeer solide afsluiting. Door de degelijkheid

mergel. Dit boorgat is gemaakt teneinde de dikte van het mergeldak te meten. Dergelijke boringen kan men vaker aantreffen in groeven waar een gang onder een openbare weg loopt. Ook boven dit boorgat loopt een oude holle weg, namelijk vanaf de Ganzendriesweg naar het plateau. De lengte van het boorgat is circa 280 centimeter met een doorsnede van 15 centimeter.

Kort voorbij dit boorgat maakt de tunnel een scherpe bocht naar links. Vanaf deze bocht wordt het plafond plotseling aanzienlijk hoger en

AFBEELDING 7: Muur met achterliggende gang

zowel plafond als wanden hebben een onregelmatig oppervlak. Door het ontbreken van kap- en zaagsporen heeft dit deel van de tunnel het aanzien van een instortingsgewelf. Dat dit gewelf niet stabiel genoeg geacht werd is te zien aan een mergelstenen steunmuur die de oorspronkelijke muur aan het oog onttrekt aan de rechterzijde en een viertal achter elkaar geplaatste gemetselde ondersteuningsbogen. Deze muur en steunbogen (afbeelding 1. plattegrond punt F en afbeelding 6) zijn in 1958 op advies van het Staatstoezicht op de Mijnen aangebracht<sup>17</sup> door de firma Electriche Mergel-Industrie Sibber Steen (E.M.I.S.S.) uit Sibbe<sup>18</sup> en hebben met cementwater een behandeling gekregen om ze niet al te nieuw te laten uitzien. Na enkele meters maakt de tunnel een scherpe bocht naar rechts. Voorbij deze bocht eindigt de gemetselde muur. De lengte van deze muur is circa 17 meter.

De tunnel wordt hier iets breder en nog grilliger. Aan de rechterzijde is een lager gelegen en onregelmatige zijgang te zien die grotendeels dichtgestort is met mergelpuin. Op dit punt maakt de gang weer een scherpe bocht naar links, gevolgd door een scherpe bocht naar rechts en gaat de vloer weer steiler omlaag. Aan de linkerzijde is een tweede muur gebouwd ter ondersteuning van het gewelf. Deze muur (afbeelding 1. plattegrond punt G en afbeelding 7) is circa zes meter



lang en net als de eerste muur uit mergel opgetrokken. Beide muren zien er hetzelfde uit qua afmetingen van mergelblokken en afwerking en zijn gedurende dezelfde verstevigingswerkzaamheden aangebracht. Deze muur sluit echter ook een doodlopende zijgang af. Pal naast het einde van deze muur (afbeelding 1. plattegrond punt H) zijn de bovenzijde van enkele zaagvlakken zichtbaar die de graafrichting van de Ganzendriestunnel op dit punt verraden.



AFBEELDING 8: Mensfiguurtjes

opening, dicht gestapeld met mergelblokken (afbeelding 1. plattegrond punt J). Even verderop eindigt de tunnel, daar waar deze aansluit op het Gangenstelsel. Op dit punt is aan weerszijden een muurtje gemetseld met mergelblokken en baksteen ten behoeve van een afsluiting met een ijzeren traliehek (afbeelding 1. plattegrond punt K). Dit traliehek is in juni 1952<sup>49</sup> geplaatst als slotstuk van jarenlange slepende kwesties betreffende het exploitatierecht en toegangsrecht tot het Noordelijk Gangenstelsel. In dat jaar verdween met het verlenen van het exploitatierecht aan de VVV Maastricht het oude plan om de Ganzendriestunnel dicht te metselen en een nieuwe toegang aan te leggen aan de Luikerweg definitief van tafel.

### **Inventarisatie van opschriften en inscripties in de Ganzendriestunnel**

Daar waar deze muur eindigt wordt plotseling het plafond zeer laag zodat ook het plafond slijtsporen vertoont van vervoer per kar. Ook de sporen in de wanden zijn zeer talrijk en zeer diep. Enkele meters na deze laatste bocht zien we aan de rechterzijde een laag zijgangetje (afbeelding 1. plattegrond punt I) dat grotendeels dichtgestort is met puin. Dit is het uiteinde van het hiervoor genoemde gangetje. Aan de linkerzijde van de tunnel zien we tegenover het gangetje, dus feitelijk in het verlengde van het gangetje, een smalle onregelmatig gevormde

De opschriften en inscripties in de Ganzendriestunnel zijn vrijwel allemaal gevonden in het gemetselde deel van de tunnel. Generaties bezoekers waaronder veel toeristen hebben hier iets ingekerfd of iets geschreven, hetgeen een zeer rommelige indruk geeft. De inventarisatie van opschriften en inscripties is uitgevoerd in de verwachting iets te kunnen leren over de Ganzendriestunnel. Niet alle opschriften en inscripties zijn in dit verband relevant of interessant genoeg om op te nemen in de inventarisatie.



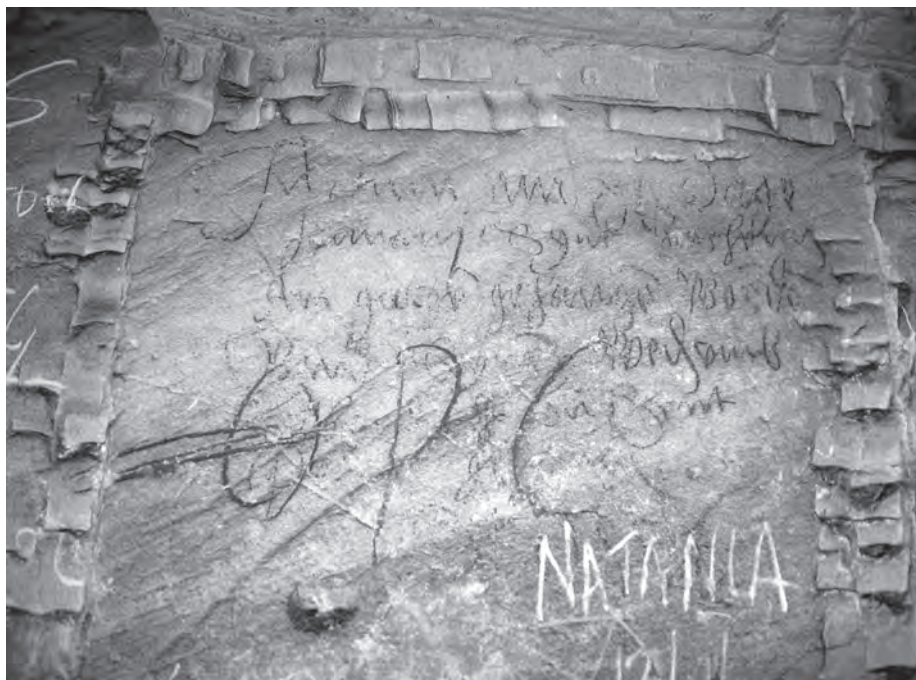
AFBEELDING 9: Opschrift uit 1554

De meest interessante opschriften en inscripties zijn de gedateerde. Deze zouden ons immers iets kunnen leren over de ouderdom van het gewelf. Het oudste opschrift luidt H. Aubel met het jaartal 1785 en staat in een later hersteld deel van het gewelf. In het oudste deel staat nog twee maal het jaartal 1798 echter zonder leesbare namen. Uit de 19<sup>e</sup> eeuw dateren nog enkele andere opschriften met bekende namen uit onze streken zoals Blankers en Theunisz.

Het mag verbazingwekkend genoemd worden dat al deze opschriften de tand des tijds en vooral de hand des toerist hebben overleefd!

Van de niet gedateerde inkrassingen en opschriften zijn enkele de moeite waard te vermelden. Een interessante maar helaas niet zichtbare inkrassing is te vinden in het kleine zijgangetje (afbeelding 1. plattegrond punt B) alwaar in de wand een huismerk gekrast is. Dit stamt zeer waarschijnlijk uit de ontstaansperiode van de Ganzendriestunnel. Door de zeer kleine afmetingen van het uiteinde van het gangetje was het niet mogelijk hiervan een duidelijke foto te maken.

De zijgang achter de muur herbergt enkele eenvoudige maar fraaie tekeningetjes (afbeelding 1. plattegrond punt L) die mede dankzij de



bescherming van de mergelstenen muur bewaard zijn gebleven. De zijgang is sinds 1958 afgesloten geweest tot er in 1986 een opening in gekapt werd, groot genoeg om in de gang te kunnen kruipen. Achterin deze gang, die opgehoogd is met los materiaal bevinden zich deze ingekraste tekeningen op de wand. Naast een galg zijn twee mensfiguurtjes afgebeeld; een mannetje en een vrouwtje (afbeelding 8). Beiden zijn als zodanig te herkennen aan hun kleding en nadrukkelijk aangebrachte geslachtsdelen. Ook staat bij het vrouwtje het woord 'vrou' te lezen

en het woord 'cut'. Verder staan er nog meerdere vage mensfiguurtjes ingekrast, die helaas niet duidelijk genoeg zijn om herkennen wat ze moeten voorstellen. Een datering valt niet te geven, maar duidelijk is dat het hier zeer oude inkrassingen betreft.

Nagenoeg aan het einde van de Ganzendriestunnel, dichtbij het traliehek zijn nog net twee vervaagde reliëfs van de Koninklijke Landmacht te zien. Eén is een voorstelling van het embleem van het Verbindings- en Opleidingscentrum te Ede, de andere is een voorstelling van het baret-embleem van de verbindingdienst. Mogelijk is hier een verband met de periode dat de noordpunt van de Sint Pietersberg -en daarmee het grootste deel van het Noordelijk Gangenstelsel- onder militair gezag stond. Dit deel van de Sint Pietersberg werd nog tot begin van de jaren 1990 gebruikt als militair oefenterrein.

32

## Datering van de Ganzendriestunnel

Doordat er nauwelijks bronnen beschikbaar zijn met betrekking tot de oudste geschiedenis van de tunnel tastten wij tot voor kort volledig in het duister wat betreft de ouderdom. De maker en de exacte aanleiding tot aanleg van de tunnel blijven onopgehelderd. Traditioneel wordt de aanleg van de tunnel gedateerd in de 17<sup>e</sup> eeuw. Mogelijk door een onjuiste interpretatie van het handschrift van Collette.

Een toevallige ontdekking in het Gangenstelsel bood geheel onverwacht uitkomst. Op korte afstand van de tunnel staat namelijk een opschrift, dat te boek staat als het oudst gedateerde opschrift van het noordelijk Gangenstelsel. Dit opschrift staat in een zijgang van de huidige toeristische route. Het opschrift (afbeelding 9) is met rood krijt geschreven

en omvat enkele korte regels tekst die sterk vervaagd zijn en daardoor zeer slecht leesbaar. Ook zijn de onderste regels doorgeveegd en zijn er nieuwere namen doorheen geschreven en gekrast. De tekst is hierdoor niet meer compleet. Het jaartal behorende bij dit opschrift staat er rechts naast en luidt: 1554.

Het opschrift was reeds lang bekend, maar werd niet eerder in verband gebracht met de tunnel doordat de inhoud van de tekst tot voor kort onbekend was. In het verleden hebben velen geprobeerd de tekst te lezen, maar deze pogingen strandden op de slechte leesbaarheid. Moderne techniek bleek zeer nuttig te zijn: door een digitale foto van het opschrift met een computerprogramma te bewerken werden delen van de tekst duidelijker en was het mogelijk enkele fragmenten te ontcijferen. Het woord 'ausgank' bleek plotseling leesbaar. Dit was aanleiding te denken dat het opschrift wellicht betrekking had op de dichtstbijzijnde uitgang, de Ganzendriestunnel. Nu is het lezen van oude teksten niet altijd even gemakkelijk en bestaat in een dergelijke situatie het risico dat men iets leest wat men graag zou willen dat er staat en niet datgene leest wat er werkelijk staat. Hierom, en omdat niet alles gelezen kon worden, is dit opschrift voorgelegd aan een geoefend en deskundig lezer van 16<sup>e</sup> eeuws handschrift<sup>20</sup>. Deze expertise is bewust buiten kringen van het bergonderzoek gezocht om een neutrale en objectieve interpretatie van de tekst te garanderen. De tekst werd als volgt gelezen, waarbij de onleesbare delen door punten vervangen zijn:

Actum<sup>21</sup> am XI dage  
Januarii synt ...chem  
Aus ganck gehauwzen worden  
und synt.....wederumb  
.....synt

Al kan over de exacte transcriptie wellicht nog gediscussieerd worden, de strekking lijkt overduidelijk. Een vertaling van de eerste drie regels in hedendaags Nederlands zou als volgt gegeven kunnen worden: “op de 11<sup>e</sup> dag van januari is de uitgang uitgehouwen”. Hiermee kunnen wij het gereedkomen van de toegangstunnel, dus het totstandkomen van de verbinding met de buitenwereld, exact dateren op 11 januari 1554. Precies tegenover dit opschrift staat in hetzelfde materiaal en in hetzelfde handschrift weer het jaartal 1554 en vervaagde tekens die veel overeenkomsten vertonen met huismerken. Deze tekst is helaas niet meer leesbaar. De tekens zijn niet duidelijk genoeg om ze met andere huismerken te kunnen vergelijken. Het ligt voor de hand te aan te nemen dat al deze opschriften en de tekst bij elkaar horen. Mogelijk waren de mensen wier tekens hier op de mergelwand staan, betrokkenen bij de aanleg van de tunnel.

## Conclusies

De Ganzendriestunnel is van buiten naar binnen aangelegd getuige de ontginningssporen in de tunnel. Een zeer voor de hand liggende werkrichting. Omgekeerd, dus van binnen naar buiten zou immers voor grote technische problemen zorgen op het punt waar de mergel overgaat in de deklagen. Het zou op deze overgang vooral een zeer riskante onderneming zijn voor de arbeiders.

Het eerste deel van de tunnel is voorzien van een 43 meter lang gemetseld mergelstenen gewelf dat niet in mijnbouw, dus ondergronds, maar in dagbouw is aangelegd. Een holle weg is gegraven tot op de mergellaag. Van daar is een gang gedreven in de vaste mergellaag naar het Gangenstelsel. Aansluitend op deze mergelgang is in de holle weg een gewelf opgemetseld waarna de holle weg weer opgevuld is en het

gewelf ondergronds kwam te liggen. Deze werkwijze kan in de tunnel vastgesteld worden dankzij de opening in het gewelf, dat de bedekking van het gewelf met omgewoelde deklagen toont. Deze holle weg is mogelijk speciaal gegraven om later van een overkluizing te worden voorzien, dus als onderdeel van een weldoordacht plan. Het is echter ook mogelijk dat deze holle weg een overblijfsel was van de oorspronkelijke ingang en dat deze pas veel later van een gewelf voorzien is om overlast van binnenstromend regen- en smeltwater te voorkomen. Een holle weg werkt als een trechter en zal veel water de berg ingevoerd hebben. Op diverse plekken in het Gangenstelsel in de directe omgeving van de Ganzendriestunnel zijn nog steeds sporen te vinden van water dat decimeters hoog in de gangen gestaan heeft. Het gewelf zal deze probleem grotendeels opgelost hebben.

Wanneer wij de tunnel goed bekijken kunnen wij op verschillende plekken vaststellen dat de huidige vloer aanzienlijk hoger ligt dan de oorspronkelijke vloer. Het originele plafond moet gelegen hebben op het niveau van de huidige vloer getuige de ontginningssporen. De gang is dus grotendeels opgevuld vanaf de huidige ingang tot aan de laatste bocht waar de gang plotseling omlaag gaat tot ongeveer het oorspronkelijke niveau. Hiervoor zijn enkele verklaringen te geven.

Daar waar de Ganzendriestunnel zijn bochten heeft is het gewelf aanzienlijk hoger en zeer onregelmatig doordat het ingevallen is. Hier is de tunnel verstevigd met een muur en ondersteuningsbogen. Vlak achter deze muur loopt een breuk die zeer waarschijnlijk de oorzaak is van het invallen van het gewelf. Dit puin is na de instorting in de gang verdeeld en vormt grotendeels de huidige vloer. Deze puinvulling is met klei en aarde aangevuld om een gelijkmatig hellende vloer aan te leggen vanaf de ingang tot in het Gangenstelsel. Daarnaast is door het jarenlange binnenstromen van modder en klei nog meer materiaal gedeponeerd

bovenop de opvulling. Door deze opvulling is ook het lage doodlopende zijgangetje (afbeelding 1. plattegrond punt B) in het eerste deel van de Ganzendriestunnel grotendeels bedolven.

Het vreemde zijgangetje (afbeelding 1. plattegrond punt I) na de laatste bocht is wellicht het meest merkwaardige element van de Ganzendriestunnel. Dit gangetje volgt de breuk waar door karstvorming een natuurlijk smal gangetje ontstaan is. Deze karstgang is door de arbeiders verder uitgehouwen tot een breedte, die voldoende was om karren te kunnen laten passeren, getuige de diepe slijfsporen van karren. De karstgang is dus onderdeel geworden van de tunnel. Dit zal niet gepland zijn aangezien de bedenkers van de tunnel vooraf onmogelijk konden weten dat zij op een karstgang zouden stuiten.

Door de eerder besproken opvulling van puin en aarde van de tunnel is een uiteinde van het tunneltje nagenoeg bedolven. Hieruit kunnen we concluderen dat het kleine zijgangetje dienst heeft gedaan tot aan het invallen van het gewelf en dus tot het oudste deel van de tunnel behoort.

Na het opvullen van de tunnel moest een omleiding gemaakt worden langs het gevaarlijke punt van de karstgang. De zaagvlakken (afbeelding 1. plattegrond punt H), waarvan de graafrichting naar buiten wijst, zijn een gevolg van deze werkzaamheden. Voorbij de breuk en karstgang werd een knik naar links gemaakt in een poging aansluiting met de tunnel te maken.

## Waarom de tunnel aangelegd werd

Nu wij over een datering beschikken van de Ganzendriestunnel kunnen wij ons voorzichtig wagen aan een theorie waarom deze tunnel aangelegd werd. Een groot deel van het Noordelijk Gangenstelsel, zoals

wij het vandaag de dag nog kennen, was gelegen onder zogenaamde ‘*gemeente gronden*’ zoals Collette<sup>22</sup> beschrijft. Dit waren terreinen die door burgers vrij gebruikt mochten worden voor het beweiden van dieren. Onder deze percelen was het de ingezetenen van de Vrijheid Sint Pieter toegestaan voor eigen gebruik mergel te winnen. Waar de grenzen van deze ‘*gemeente*’ lagen is niet bekend, maar Collette geeft ons wel aanwijzingen. De toegang tot deze ‘*gemeente gronden*’ was de voormalige Grote Ingang aan de huidige Mergelweg achter het terrein van Collette en lag eveneens op gemeentegrond: “*waer deur een ieder onder de gemeente geraecken kan sonder andere gronden te moeten traverseren*”. De Ganzendriestunnel lag ten tijde van Collette niet onder ‘*gemeente grond*’, hetgeen ook expliciet door hem vermeldt wordt aangezien een zekere Everits eigenaar blijkt te zijn van de Ganzendriestunnel.

Deze ingang was dus duidelijk niet bedoeld om de ‘*gemeente gronden*’ te ontsluiten aangezien er al een ingang bestond voor dit doel. De Ganzendriestunnel moest dus om een andere reden aangelegd zijn. Dit moet een zwaarwegende reden geweest zijn aangezien de totstandbrenging van een dergelijke ingang geen eenvoudige opgave was. De financiële belangen zullen ongetwijfeld groot geweest zijn. Naast de grote Ingang bestond er nog een toegang tot het Noordelijk Gangenstelsel gelegen aan de tegenwoordige Luikerweg, destijds de Haelstraat geheten<sup>23</sup>. Deze ingang wordt door Collette het Predikherengat genoemd en is volgens hem “*onbruyckbaer en ten deele ingevallen*”. Het is niet ondenkbaar dat de Ganzendriestunnel aangelegd is om deze ingang te vervangen. Voor deze theorie zijn twee aanwijzingen. Ten eerste liggen de Ganzendriestunnel en het Predikherengat beiden op hetzelfde perceel. Ten tweede sluiten beide ingangen aan op dezelfde karrenweg die door het Noordelijk Gangenstelsel slingert richting het zuiden, dus richting het huidige Zonneberg.

Een niet gepubliceerde studie van de graafrichtingen uit 1988<sup>24</sup> toont aan dat het Noordelijk Gangenstelsel vanuit de Grote Ingang aan het Jekerdal ontgonnen is en dat zowel de Ganzendriestunnel als het Predikherengat nadien aangelegd zijn, dus pas nadat het grootste deel van het huidige Noordelijk Gangenstelsel ontgonnen is, als ware dit achtergangen. De te winnen mergel bevond zich dus niet in het ons bekende Noordelijk Gangenstelsel, maar meer zuidelijker in het huidige Zonneberg en daar waar zich nu het instortingsgebied bevindt tussen het huidige Zonneberg en het Noordelijk Gangenstelsel. Deze ingestorte gangen zijn allemaal ontgonnen vanuit het Noordelijk Gangenstelsel en dus vanuit de Ganzendriestunnel. Dit deel van Zonneberg, dat de aansluiting vormt tussen de gangen van het Noordelijk Gangenstelsel en de gangen van het stelsel Slavante, is vermoedelijk tot stand gekomen in de tachtiger jaren van de 16<sup>e</sup> eeuw<sup>25</sup>. Het grote deel van het Gangenstelsel tussen het huidige Noordelijk Gangenstelsel en het huidige Zonneberg kan daarom in elk geval globaal tussen 1554 en 1590 gedateerd worden en is het resultaat van een zeer grootschalige en intensieve exploitatie.

Kennelijk was er zeer grote vraag naar mergel gedurende deze periode, hetgeen de aanleg van een nieuwe ingang –wat immers geen geringe opgave was– zou rechtvaardigen. Een dergelijk grote vraag naar bouw-materiaal is opmerkelijk in een tijd van economische achteruitgang die volgens historici begon omstreeks 1550<sup>26</sup>.

Ondanks de economische malaise was er veel bouwactiviteit die een grote vraag naar mergelblokken kan verklaren. Onder invloed van oorlogsdreiging in onze streken dwong landvoogdes Maria van Hongarije veel versterkte plaatsen in de Zuidelijke Nederlanden tot modernisering<sup>27</sup>. Veel oude middeleeuwse vestingwallen langs de Maas werden tussen de jaren 1530 en 1560 verstevigd en zodoende aangepast aan moderne oorlogsvoering met krachtig geschut. Wat dit voor een

vestingstad als Maastricht betekende weten wij dankzij uitvoerig en grondig archiefonderzoek door L.J. Moreau; herhaaldelijke schriftelijke aansporingen van de landvoogdes de werkzaamheden voortvarend ter hand te nemen veranderden de vestingwerken jarenlang in een enorme bouwput. Grote hoeveelheden mergel die hiervoor nodig waren werden gewonnen in de mergelgroeven van Zichen en in de ‘Huysenberg’, een oude naam voor het noordelijke deel van de Sint Pietersberg<sup>28</sup>.

## Literatuur en noten

- 1 Erfgenamen van Ceulen waren tot 2010 nog steeds eigenaar van het perceel waarin de Ganzendriestunnel gelegen is en dus ook van de tunnel. Tegenwoordig is de Gemeente Maastricht eigenaar.
- 2 RHCL collectie Ir. D.C. van Schaik, inv.nrs 12
- 3 RHCL Inv.nr. 56 Archief 01.071 Hoog- en Laaggerecht en Gezworen Raad (Rechterlijk en Administratief) van Sint Pieter. Dank aan dhr. B. Kluyt voor deze informatie.
- 4 Collette, A.G., *Handschrift over de St. Pietersberg*. Transcriptie door J. Spee, niet gepubliceerd.
- 5 RHCL collectie GAM inv nr. 1643 Sint Pieter kadastraal plan ‘sectie B’ genaamd de Maas 2<sup>e</sup> blad.
- 6 Jagers, G., Berns, O., *Maastricht, 'n straat en 'n naam*. 1989, Maastricht: Veldeke.
- 7 Faujas St. Fond. B., *Natuurlijke historie van den St. Pietersberg bij Maastricht*, **Heruitgave** van de Nederlandse Geologische Vereniging, Vrijen, 1981, blz. 61-67.
- 8 Brouner, F, *Onderaardse reis*, Maastricht, 1995 blz. 100
- 9 Smitshuysen, E., *Avontuurlijk onderzoek in de Sint Pietersberg anno 1837*, in *SOK-Mededelingen* 14. 1989. p. 4-14.
- 10 Knubben, J., *Een instorting met gevolgen*, in *SOK-Mededelingen* 23. 1995. p. 48.
- 11 Bruijn, F.d., *De temperatuur van de onderaardsche gangen in den Sint Pietersberg*. 1903, Leiden. blz. 6.

- 12 Schaik, D.C.v., *De onderaardsche gangen in den Sint Pietersberg, geïllustreerde beschrijving van het Noordelijk Gangenstelsel*. 2e druk ed. 1944, Maastricht. Blz. 17
- 13 Graatsma, B.G., 1802-1807. Landschap en vegetatie in kaart gebracht. De Tranchotkaart als historische informatiebron. Maastricht, 1993.
- 14 Plattegrond Tunnel Ganzendries, A. Stevens & J. Caris, 1999 niet gepubliceerd.
- 15 Schaik, D.C.v., *De onderaardsche gangen in den Sint Pietersberg, geïllustreerde beschrijving van het Noordelijk Gangenstelsel*. 2e druk ed. 1944, Maastricht.
- 16 Ansichtkaart uit collectie E. Honée
- 17 Kamphoven, J., *Toeristische ontwikkelingen na 1938 in De Sint Pietersberg*, heruitgave, Thorn, 1983, blz. 540
- 18 RHCL collectie Ir. D.C. van Schaik, inv.nr 12
- 19 RHCL collectie Ir. D.C. van Schaik, inv.nr 11
- 20 De tekst is aan de hand van een foto bestudeerd door dhr. J. van Rensch van het RHCL.
- 21 Actum kan vertaald worden als: 'is geschied', of als 'is voltooid'
- 22 Collette, A.G., *Handschrift over de St. Pietersberg*. Transcriptie door J. Spee, niet gepubliceerd.
- 23 Haelstraat kan vertaald kan worden als 'holle weg'. De Luikerweg was destijds een zeer diepe holle weg met in de oostelijke wand een ingang tot het Noordelijk Gangenstelsel. Deze ingang was gelegen onder het huidige parkeerterrein van het Chalet Bergrust en tot 2003 ondergronds nog te zien.
- 24 Inventarisatie graafrichtingen Noordelijk Gangenstelsel A. Stevens & J. Caris, 1988, niet gepubliceerd.
- 25 Amendt, K., *De invloed van geologische factoren op de ontginning in het Gangenstelsel Zonneberg*, in *SOK-Medelingen* 52. 2009, p.15-40
- 26 Jappe Alberts, W. 'Geschiedenis van de beide Limburgen' deel I, Assen, 1983. blz 139.
- 27 Batta, A. et al *Limburgs verleden, geschiedenis van Nederlands Limburg tot 1815*, deel 2, Maastricht, 1967. blz. 121
- 28 Morreau, L.J., *Bolwerk der Nederlanden*, Assen, 1979. blz. 52

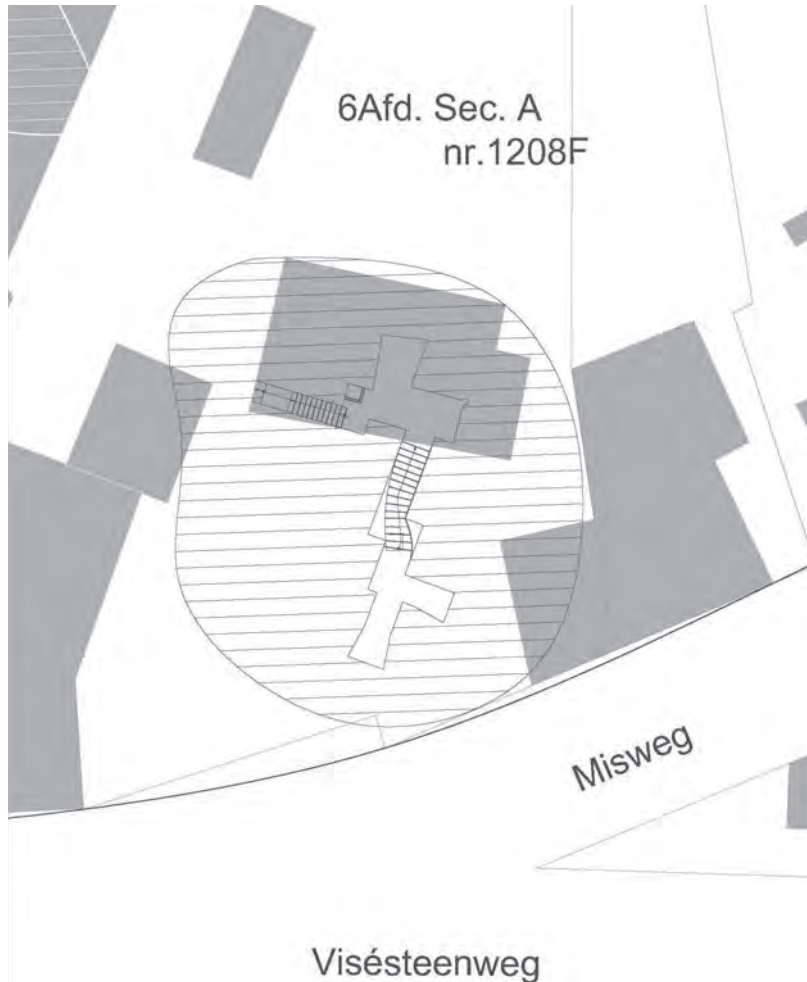


## De kuil Wiricus Tans, Visésteenweg 261 te Zichen

37

TON BREULS, BOVENSTRAAT 28, 3770 KANNE RIEMST

◀ AFBEELDING 1: Trap naar beneden naar de onderkuil, bezaaid met grof vuil



AFBEELDING 2: *Plattegrond Visésteenweg 261 met kuil (kartering P. Duchateau, gemeente Riemst)*

## Inleiding

Soms helpt het toeval een nieuwe groeve of kuil te ontdekken. In dit geval begint het verhaal met een te koop staand huis in Zichen. De aspirant-koper wilde wat meer inlichtingen hebben over de stabiliteit van de kelder en wendt zich tot de gemeente Riemst. Om een beter beeld te krijgen van de vraag ging de groeveopzichter Duchateau poolshoogte nemen in de kelder en ontdekte dat het hier om een heuse kuil gaat.

Een nieuwe kuil? Niet voor de buurtbewoners, maar wel in die zin, dat ze bij het publiek (lees: de berglopers en -onderzoekers) en de gemeente onbekend was. Ze was in ieder geval nog nooit ergens genoemd en ze werd nog niet geïnventariseerd en beschreven. Dit artikel beoogt daar verandering in aan te brengen.

## De inventarisatie van de kuilen in Zichen en Zussen

Na een uitgebreide inventarisatie van de kuilen in Zichen en Zussen in de jaren '80 van de vorige eeuw presenteerden Berno Huls en de auteur dezes hun bevindingen in SOK-Mededelingen 16 (februari 1991). Twee artikelen

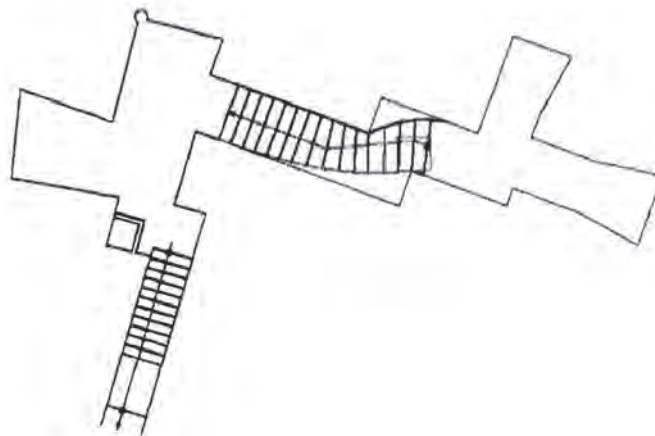


in latere uitgaven brachten nog kleine of geactualiseerde correcties aan in de oorspronkelijke bevindingen. Uit gesprekken met “anciens” van Zichen en Zussen bleek daarna dat we “eigenlijk alles wel gevonden hadden”. Alles wat bekend was natuurlijk. Wat niet bekend is, kan men immers ook niet gevonden hebben. Nu blijkt dat bij navraag bij de buurtbewoners deze kuil wél bekend was, maar toch is ze destijds niet in beeld gekomen of gebracht, terwijl menigeen toch op de hoogte was van het onderzoek. Was de kuil in hun ogen te klein en te onbeduidend om de onderzoekers er op te attenderen? Werd ze als een kelder beschouwd en niet als kuil (h)erkend?

Het gebeurt nog maar zelden dat weer een kuil toegevoegd kan worden aan de lijst van toegankelijke kuilen in Zichen en Zussen. Maar deze “nieuwe” kuil is gelukkig de spreekwoordelijke uitzondering, die de regel bevestigt.

## De kuil Wiricus Tans, Visésteenweg 261, Zichen

Kuilen kenden in de regel geen naam. Ze waren (zijn) in het bezit van de woningeigenaar boven de kuil en kenden tot de publicatie in SOK-Medelingen 16 een min of meer anoniem bestaan. Tijdens ons onderzoek ontstond echter de noodzaak om kuilen op naam te brengen om onderscheid te kunnen maken. Als vuistregel benoemden we de kuilen naar de eigenaar of (langdurige) bewoner van het bovenliggende pand. Na de “ontdekking” door Duchateau bleek de kuil geen naam te hebben. Op de huidige kadasterkaart staat de naam Coenegracht-Klomp, vandaar deze eerste naamgeving door de



gemeente. De nieuw ontdekte kuil is (in overleg met de gemeente) in dit artikel echter genoemd naar de vorige eigenaar van het huis en de kuil. De vorige eigenaar, die het huis in 1979 gebouwd heeft, was namelijk Wiricus Tans. Hij kreeg een zekere landelijke bekendheid, omdat hij geregeld had dat na zijn begrafenis in ieder café in Zichen op zijn kosten (helaas werd niet getoost op zijn gezondheid....) een vat bier geschonken mocht worden.

Het huis ligt op de hoek van de Visésteenweg en de Misweg en lijkt een soort bungalow, gebouwd op een onbewoonde onderbouw en draagt de naam “Haviksnest”. Waarom de keuze voor deze naam, is me niet bekend. Helemaal achterin de inmiddels verwilderde tuin van het huis was vroeger een klein kruipgat, dat in verbinding stond met de Grote Berg of Lacroixberg. Men kwam eerst in een soort bovenkuiltje, dat via een nu nog bestaande met mergelblokken gemetselde



AFBEELDING 4: Mogelijk een oude inkrassing

resten alleen nog kleine stallen en een in baksteen opgetrokken bakoven, het “bakkes”.

De voormalige boerderij stond in de Vijl. Zo wordt de kleine buurt genoemd van de huizen die aan de Visésteenweg liggen, daar waar de Kerkstraat van Zichen en de Misweg van Zussen er op aansluiten. Op oude kaarten, zoals de beroemde Ferrariskaart (1771-1778) en de Atlas der Buurtwegen (1841-1846) staat op de plek van het huis al bebouwing ingetekend, maar de kaarten zijn niet fijnmazig genoeg om daadwerkelijk details over de gebouwen te kunnen onderscheiden.

De plaats van de kuil en de boerderij, in de Vijl, is een beetje merkwaardig. De omgeving werd vroeger meer dan eens geteisterd door wateroverlast, omdat de

gewelftunnel naar de groeve voerde. Mogelijk dat het hier de oude ingang met de naam Pastoersboggen betreft, maar dat moet onderzoek nog uitwijzen.

Vroeger stond er de boerderij van zijn ouders, maar die was inmiddels vrij bouwvallig geworden, vandaar dat Wiricus Tans ze deed afbreken en in 1979 een nieuw huis bouwde. Van de oude boerderij

buurtschap in een natuurlijke kom tussen Zussen en Zichen ligt. In de diverse groeven of kuilen kan men opschriften lezen, die gewag maken van die overstromingen. Zoals bijvoorbeeld in de kuil van Maria Jongen in de Kerkstraat 61 te Zichen: *“In het jaar 1893 is het groot water geweest in de Vijl te Sichen, zoodat de gansche huysen bijna verzonken waren. Cornelis Reggers”*. In de kuil van Tans, die een paar meter hoger ligt dan het diepste punt van de Vijl, zijn echter

AFBEELDING 5: Inkrassing van twee mannetjes

geen directe sporen van water te zien. Wel wijst een dun modderlaagje op het diepste punt naar enige overlast, maar daarmee was *“een gansch huis nog niet verzonken”*.

De kuil is te bereiken via een opening in de zijkant van de onderbouw van het huis. Een korte trap voert naar beneden en dan bevindt men zich na een tweetal meters afdalen al in de “vaste mergel” (afbeelding 3). Men kan hier niet van een kelder spreken want die is immers opgebouwd uit mergelblokken, bakstenen of betonnen muren. De kuil is daadwerkelijk in de vaste kalksteen uitgezaagd en gehakt en dan spreken we dus van een kuil of een groeve. Een verschil met de andere kuilen in Zichen en Zussen is dat de normaal aanwezige graet ontbreekt omdat men immers niet door de bovenliggende deklagen hoeft te voeren. Deklagen ontbreken hier namelijk volledig; de onderbouw van het huis is op de vaste kalksteen geplaatst. Het trapgat naar de kuil is boogvormig in mergelblokken uitgevoerd. Waarschijnlijk dateert de huidige trap uit de tijd van de nieuwbouw (1979) en kende de oorspronkelijke toegang een andere vorm. De plaats van de huidige toegang lijkt wel overeen te komen met de oorspronkelijke toegang, omdat de graafrichting van de kuil daarop wijst.



Onderaan de toegangstrap is in de kuil een kleine ruimte met in de hoek het restant van (waarschijnlijk) een voerbak. Links is een gang uitgezaagd van enkele vierkante meters. Komende vanaf de toegangstrap is rechtdoor ook een kleine gang gemaakt. Rechts om de hoek is een geknikt gangetje met op het einde een mergelstenen trap naar beneden (afbeelding 1). Deze trap komt uit in een klein onderkuiltje met links en rechtdoor een gangetje van enkele meters. Men zou daarom de kuil kunnen verdelen in een boven- en onderkuil. De gangen zijn ongeveer twee meter breed en hoog en enkele meters lang.

Halverwege het gangetje met de trap is in het plafond van de bovenkuil een schachtje van anderhalve meter hoog en een meter in het vierkant te zien. Ze is van boven afgesloten met een houten luik. Op richeltjes in de zijwand van het schachtje liggen nog enkele gave brokjes steenkool. Werden er vroeger kolen bewaard in de kuil? Boven de trap naar de onderkuil zijn in het schuin aflopend plafond ter versteviging drie mergelstenen gewelfbogen gemetseld. In de bovenste boog, die zich precies onder de vierkante schacht bevindt, zijn slijfsporen van touwen in de mergelstenen te zien. Werden de kolen in een mand vanuit de kuil omhoog gehesen?

Tijdens de laatste Wereldoorlog werd de kuil als schuilkamer gebruikt, ook door de buurtbewoners. Normaal ging men “onder de Hei” (de Roosburg) een veilig nachtelijk onderkomen zoeken, maar als daar geen tijd voor was, nam de kuil van Tans deze plaats in. Misschien dat de diverse ingekraste initialen daar naar verwijzen, zoals “1944 CT MK”.

Over de juiste ouderdom van de kuil valt weinig te zeggen. Er staan geen oude jaartallen op de wanden geschreven of gekrast. Toch heeft

de kuil een ondefinieerbare sfeer, die wijst naar een respectabele ouderdom. Er staan weliswaar geen namen van bekende blokkbrekers op de wanden genoteerd, maar de drie gemetselde bogen doen denken aan de 18<sup>e</sup> eeuwse gewelfondersteunde bogen van blokkbreker Rener Marres in de nabij gelegen Collasberg. Verder staan er relatief veel inkrassingen van telramen. Maar ook verschillende primitieve afbeeldingen van mannetjes, zoals men die ook ziet in de Lacroixberg en die meer dan waarschijnlijk enkele eeuwen oud zijn (afbeelding 4). Enkele nietszeggende initialen zijn duidelijk van meer recente datum. De oudste datum is in ieder geval 1865. Met al deze genoemde factoren dringt zich de gedachte op dat de kuil mogelijk een 18<sup>e</sup> eeuwse oorsprong heeft. Of nog ouder?

De kuil is voor een deel opgevuld met plastic golfplaten en andere rommel. Als een paar man een half uur werken is de kuil daar helemaal van verlost.

Het is niet waarschijnlijk, maar ook niet onmogelijk, dat er vleermuizen overwinteren. Sporen daarvan zijn er echter niet. Wel hadden begin september al vijf nachtvinders (*Roesjes*, *Scoliopteryx libatrix*) hun plaats voor de komende winter ingenomen en een verdwaalde Grote groene sabelsprinkhaan (*Tettigonia viridissima*).

## Tenslotte

Met de (her)ontdekking van deze kuil is weer een nieuw stukje cultuurhistorie op de kaart gezet. Het is weliswaar maar een kleine kuil, niet echt spetterend, maar mogelijk van respectabele ouderdom en ze misstaat niet op de rijke lijst van kuilen in Zichen en Zussen. Maar de vraag is: voor hoelang? Nieuwe bouwregels staan nieuwbouw op holle

ondergrond niet meer toe. Er moeten vooraf eerst stabiliteitsmaatregelen genomen worden om eventuele verzakkingen of instortingen te voorkomen. Iedere holte onder de grond, stabiel of niet, moet worden opgevuld. Dat geldt ook voor huizen die verkocht worden en een historische ondergrond kennen: bij overdracht of verkoop wordt een opvulling van die ondergrond vereist. Men bekijkt dat slechts met de

kille blik van veiligheid. Over veiligheid valt moeilijk te discussiëren, maar een zekere nuance in de benadering van die veiligheid zou niet misstaan. Als bij voorbaat “opvullen” het verdict is, is verdere discussie overbodig. Riemst neemt echter met haar mergelgroeven en -kuilen cultuurhistorisch een unieke plaats in. Deze rijkdom is eenmalig; bij latere spijt ten gevolge van vernietiging krijgt het geen tweede kans...

# Colofon

## **SAMENSTELLING EN REDACTIE**

Ton Breuls  
Joep Orbons

## **BASISONTWERP**

Jos Bruystens, grafisch ontwerper, Maastricht

## **LAY-OUT & OPMAAK**

Van de Manakker, grafische communicatie, Maastricht

## **DRUK**

SHD Grafimedia, Swalmen

## **REDACTIEADRES**

Bovenstraat 28  
3770 Kanne/Riemst  
België  
Tel./Fax: (0032) - (0)12 45 40 59  
E-mail: tbreuls@telenet.be

## **FOR SUMMARIES IN ENGLISH, PLEASE CONTACT THE EDITOR AT**

Editor SOK Mededelingen  
Bovenstraat 28  
3770 Kanne/Riemst  
Belgium  
Tel./Fax: (0032) - (0)12 45 40 59  
E-mail: tbreuls@telenet.be  
De Studiegroep Onderaardse Kalksteengroeven is  
geassocieerd met Subterrania Britannica (UK).

Er wordt naar gestreefd SOK Mededelingen minimaal 2x per jaar uit te geven.

Prijs van deze uitgave:

## **VOOR ABONNEES**

€ 7,50 inclusief verzendkosten  
voor Nederland door overmaking via bijgevoegde betalingsbrief  
voor België door overmaking op rekeningnummer 000-1616562-57  
t.n.v. Natuurhistorisch Genootschap in Limburg  
Godsweerderstraat 2, NL 6041 GH Roermond

## **LOSSE VERKOOP**

€ 7,50 tegen contante betaling op het redactieadres.  
De SOK Mededelingen zijn te bestellen door € 9,00 (inclusief verzendkosten) over te maken op ING-rekening: 429851 (buitenlandse betalingen: BIC: INGBNL2A en IBAN: NL31INGB0000429851) ten name van het Publicatiebureau Natuurhistorisch Genootschap te Melick (publicatiebureau@nhgl.nl). Vermeld bij omschrijving de gewenste publicatie en daarnaast uw adres, post-code en woonplaats.

Copyright auteursrechten voorbehouden, overname slechts  
toegestaan na voorafgaande schriftelijke toestemming van de redactie.

ISSN 1382-2608

## Colofon

### SAMENSTELLING EN REDACTIE

Ton Breuls  
Joep Orbons

### BASISONTWERP

Jos Bruystens, grafisch ontwerper, Maastricht

### LAY-OUT & OPMAAK

Van de Manakker, grafische communicatie, Maastricht

### DRUK

SHD Grafimedia, Swalmen

### REDACTIEADRES

Bovenstraat 28  
3770 Kanne/Riemst  
België  
Tel./Fax: (0032) - (0)12 45 40 59  
E-mail: [tbreuls@telenet.be](mailto:tbreuls@telenet.be)

### For summaries in English, please contact the editor at

Editor SOK Mededelingen  
Bovenstraat 28  
3770 Kanne/Riemst  
Belgium  
Tel./Fax: (0032) - (0)12 45 40 59  
E-mail: [tbreuls@telenet.be](mailto:tbreuls@telenet.be)  
De Studiegroep Onderaardse Kalksteengroeven is  
geassocieerd met Subterranea Britannica (UK).

Er wordt naar gestreefd SOK Mededelingen minimaal 2x per jaar uit te geven.

Prijs van deze uitgave:

### VOOR ABONNEES

€ 7,50 inclusief verzendkosten  
voor Nederland door overmaking via bijgevoegde betalingsbrief  
voor België door overmaking op rekeningnummer 000-1616562-57  
t.n.v. Natuurhistorisch Genootschap in Limburg  
Godsweerderstraat 2, NL 6041 GH Roermond

### LOSSE VERKOOP

€ 7,50 tegen contante betaling op het redactieadres.  
De SOK Mededelingen zijn te bestellen door € 9,00 (inclusief verzendkosten) over te maken op ING-rekening: 429851 (buitenlandse betalingen: BIC: INGBNL2A en IBAN: NL31INGB0000429851) ten name van het Publicatiebureau Natuurhistorisch Genootschap te Melick ([publicatiebureau@nhgl.nl](mailto:publicatiebureau@nhgl.nl)).  
Vermeld bij omschrijving de gewenste publicatie en daarnaast uw adres, postcode en woonplaats.

Copyright auteursrechten voorbehouden, overname slechts toegestaan na voorafgaande schriftelijke toestemming van de redactie.

ISSN 1382-2608

Provincie

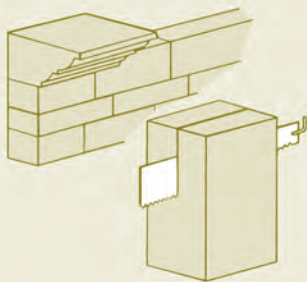


Limburg

Deze uitgave werd mede mogelijk gemaakt door:

# *Mergelbouwsteen*

*P. Kleijnen*



*Bergstraat 31  
6301 AB Sibbe  
Valkenburg a.d. Geul  
Telefoon 043-6014460*